



Sjálfsmat

Skýrsla 2005 — 2008

Áfangaskýrsla

*Heiðarskóli
Reykjanesbæ*



Efnisyfirlit

1.	INNGANGUR	3
2.	UM SKÓLANN	4
2.1.	SKÓLANÁMSKRÁ	4
2.2.	SKÓLASTEFNA HEIÐARSKÓLA	5
3.	SJÁLFSMAT	6
3.1.	MATSÆÐFERÐIR	7
3.1.1.	<i>Kannanir, spurningalistar</i>	7
3.1.2.	<i>Mat á skólanámskrá</i>	7
3.1.3.	<i>Próf og skimanir</i>	8
3.2.	SKILGREINING Á INNRA OG YTRA MATI	8
3.3.	INNRA MAT 2005 - 2008	8
3.4.	YTRA MAT 2005 - 2008	9
4.	NIÐURSTÖÐUR SJÁLFSMATS 2005 - 2008	10
4.1.	STEFNA OG MARKMID	10
4.1.1.	<i>Skólanámskrá</i>	10
4.1.2.	<i>Metnaðarfullt skólastarf</i>	11
4.1.3.	<i>Samvinna</i>	11
4.2.	KENNSLA, NÁMSMAT, AGAMÁL OG STÖÐKERFI	12
4.2.1.	<i>Kennsla og kennsluhættir</i>	12
4.2.2.	<i>Afburða námsmenn og duglegir nemendur</i>	13
4.2.3.	<i>Námsmat</i>	15
4.2.4.	<i>Samræmd próf</i>	15
4.2.4.1.	4. bekkur	16
4.2.4.2.	7. bekkur	17
4.2.4.3.	10. bekkur	19
4.2.5.	<i>Framfarir nemenda í 7. bekk</i>	21
4.2.6.	<i>Úrvinnsla niðurstaðna samræmdra prófa</i>	23
4.2.7.	<i>Lestur, lesskilningur, hlustun og bókmenntir</i>	24
4.2.8.	<i>Agamál</i>	27
4.2.8.1.	Foreldrakönnun 2005	27
4.2.8.2.	Foreldrakönnun 2008	27
4.2.8.3.	Nemendakönnun vor 2007	28
4.2.9.	<i>Stuðnings og sérkennsluúrræði</i>	28
4.3.	NEMENDUR, LÍÐAN OG VIÐHORF	28
4.3.1.	<i>Líðan og ánægja nemenda</i>	28
4.3.2.	<i>Olweusaráætlun gegn einelti</i>	29
4.4.	STARFSFÓLK, LÍÐAN OG VIÐHORF	30
4.5.	STJÓRNUN SKÓLANS	30
4.6.	SAMSKIPTI OG SAMSTARF HEIMILA OG SKÓLA	31
4.6.1.	<i>Foreldrakannanir 2005 og 2008</i>	31
4.6.2.	<i>Könnun meðal foreldra 2007</i>	32
4.6.3.	<i>Tómstundastarf</i>	33

1. Inngangur

Í þessari skýrslu verður gerð grein fyrir sjálfsmati í Heiðarskóla árin 2005 - 2008. Tilgangurinn með matinu er að leggja grunn að skilvirkri umbótastarfi í skólanum og gera góðan skóla enn betri.

Matið er altækt þar sem öll helstu svið skólans eru metin og árangursmiðað þar sem upplýsingarnar verða nýttar sem grundvöllur við ákvarðanatöku um frekari þróun skólastarfsins. Matið er unnið af starfsmönnum skólans á grunni upplýsinga sem safnað hefur verið saman. Það beinist að stofnuninni sjálfri en jafnframt að einstaklingunum innan hennar s.s. starfsfólki og nemendum. Sem dæmi er mat á frammistöðu nemenda á samræmdum prófum og mat á stjórnun og kennslu.

Sjálfsmatið er unnið af matsteymum skólans sem hefur í tvígang verið skipað. Skólaárið 2005 – 2006 var skólastjóri, deildarstjóri og þrír kennarar í matsteyminu. Skólaárið 2007 – 2008 voru í teyminu auk skólastjóra, aðstoðarskólastjóri og fjórir kennarar og sáu þau um gerð þessarar skýrslu.

Í haust verður skipuð matsnefnd til þriggja ára sem mun gera áætlun til næstu þriggja ára, vinna úr niðurstöðum kannana og koma með tillögur til umbóta.

Þessi skýrsla sem hér birtist er einungis áfangaskýrsla þar sem enn eru eftir u.þ.b. fjórir mánuðir af skólaárinu. Heildarskýrsla verður tilbúin í lok skólaárs og þá verður jafnframt tilbúin matsáætlun 2008 – 2011.

Í fylgiskjöllum skýrslunnar eru þær kannanir og sem hafa verið gerðar árin 2005 – 2008 og skýrsla frá matsteyminu.

2. Um skólann

Þann 21. júlí 1997 var fyrsta skóflustunga tekin að Heiðarskóla. Heiðarskóli er byggður sem tveggja hliðstæðna heildstæður grunnskóli, sem er tvær bekkjardeildir frá 1. – 10. bekk. Hann er jafnframt fyrsti skólinn á Íslandi, sem byggður er í einum áfanga, með íþróttahúsi og sundlaug. Skólinn tók til starfa haustið 1999.

Í stuttu máli er skólinn þannig byggður að eftir honum endilöngum er breiður og bjartur gangur, stundum kallaður „menntavegurinn“. Sunnan megin við ganginn eru verk- og tónmenntastofur, auk raungreinastofa. Norðan megin við ganginn eru þrjú kennslustofuhús á tveimur hæðum, alls 6 almennar kennslustofur í hverju húsi. Kennslustofuhúsin eru auðkennd með litum, gult (yngsta stig), rautt (miðstig) og blátt (unglingastig). Hægt er að opna á milli tveggja stofa á hverri hæð. Í miðrymi skólans er samkomusalur/matsalur á neðri hæð, en stjórnun, skólasafn og upplýsingamennt á efri hæðinni. Út frá miðryminu í norðurátt er aðstaða til íþróttaiðkunar, sundlaug og íþróttasalur. Við skólann hafa einnig verið settar þrjár lausar kennslustofur (svo kallaðir kálfar), sem eru notaðar undir almenna kennslu og tónmennt.

Skólaárið 2007 – 2008 eru u.þ.b. 470 nemendur í skólanum í 23 bekkjardeildum. Við skólann starfa u.þ.b. 60 starfsmenn. Stjórnskipulag skólans byggir á skólastjóra, aðstoðarskólastjóra og tveimur deildarstjórum, einn á yngra stigi og annar á eldra stigi

Almennir kennara- og starfsmannafundir eru haldnir einu sinni í mánuði og oftast ef þörf þykir. Deildarstjórar funda með kennurum einu sinni til tvisvar í mánuði. Nemendaverndarráð er skipað aðstoðarskólastjóra, deildarstjóra yngra stigs sem jafnframt sér um sérkennslumál, námsráðgjafa, sálfræðingi, hjúkrunarfræðingi og fulltrúa frá kennurum. Ráðið fundar einu sinni í viku og hefur það hlutverk að starfa að velferðarmálum einstakra nemenda.

Við skólann starfar foreldraráð og skólastjóri fundar reglulega með því. Foreldraráð fær skólanámskrána og skóladagatalið til umfjöllunar og umsagnar á hverju ári. Við skólann er einnig starfandi foreldrafélag.

2.1. Skólanámskrá

Skólanámskrá Heiðarskóla hefur verið unnin af öllu starfsfólki skólans og tekur til allra þátta skólastarfsins. Hún er nánari útfærsla á Aðalnámskrá grunnskóla þar sem dregin er fram sérstaða skólans, verklagsreglur, aðaláherslur og markmið. Skólanámskráin byggir auk þess á skólastefnu, fjölskyldustefnu, starfsmannastefnu og forvarnastefnu Reykjanesbæjar.

Lögð er áhersla á að skólanámskráin sé annars vegar skoðuð sem stefnumarkandi rit og hins vegar til upplýsinga fyrir alla þá er að skólastarfinu koma eða tengjast því á einhvern hátt.

Skólanámskráin er í þremur hlutum. Almennur hluti, þar er m.a. fjallað um helstu áherslur, stefnur og ýmsa þætti skólastarfsins. Í öðrum hluta eru bekkjarnámskrár en

Þar er fjallað um námsmarkmið, kennsluhætti og námsmat í hverju fagi. Þriðji hluti er starfsmannahandbók og er sá hluti innanhúsrít. Skólanámskráin endurspeglar sameiginleg markmið og er lögð til grundvallar sjálfsmati skólans. Ekki er fjallað um einstaka kafla í þessari skýrslu heldur er vísað í námskrána en í henni er að finna greinagóðar upplýsingar um allt skólastarfið.

2.2. Skólastefna Heiðarskóla

Í Heiðarskóla er lögð áhersla á metnaðarfullt skólastarf og að traust og virðing ríki milli manna. Góð samvinna starfsfólks, nemenda, foreldra og annarra samstarfsaðila skólans eru mikilvægir þættir í skólastarfinu. Í skólanum er starfað eftir skólanámskrá sem er endurskoðuð á hverju ári og breytist í takt við nýjar áherslur og samfélagsþróunina. Starfsmenn skólans ígrunda störf sín og leita sífellt leiða til frekari umbóta og stefna að því sameiginlega markmiði að bæta árangur nemenda. Markmiðið er að Heiðarskóli sé í röð fremstu skóla á landinu.

Í Heiðarskóla eru nemendur settir í öndvegi og kappkostað að þeim líði vel og hæfileikar og færni hvers og eins fái notið sín. Leitast er við að nemendur tileinki sér ábyrga afstöðu gagnvart námi sínu og vinni saman með sem minnstri námsaðgreiningu.

Leiðarljós Heiðarskóla er - háttvísi – hugvit – heilbrigði

Í Heiðarskóla er lögð áhersla á:

- jákvæðan aga og trúðmennsku
- sjálfstæð vinnubrögð og samvinnu
- íþróttir, hreyfingu og hollar lífsvenjur
- verkgreinar, listir og skapandi starf

Við viljum að nemendur okkar séu:

- ábyrgir
- gagnrýnir
- fróðleiksfúsir
- fordómalausir
- víðsýnir

Markvisst er unnið að þessum áhersluatriðum og hafa leiðir verið settar fram til að ná þeim. Í skólanámskrá almennum hluta og bekkjarnámskrám kemur fram hvernig kennarar vinna með nemendum til að styrkja þessa þætti í skólastarfinu.

3. Sjálfsmat

Í lögum um grunnskóla 66/1995 eru ákvæði um sjálfsmat skóla. Sjálfsmatið tekur til alls skólastarfsins. Með því fer fram víðtæk gagnaöflun sem veitir upplýsingar um árangur skólastarfsins og er jafnframt leið til að vinna markvisst að umbótum. Samkvæmt lögum ákveður skólinn sjálfur aðferðir við matið.

Sjálfsmatið dregur fram sterkar og veikar hliðar skólans og skapar faglegan grundvöll fyrir umbætur. Matið er ein af forsendum þess að hægt sé að setja fram raunhæfar tillögur til úrbóta á veikleikum skólans. Eftir sjálfsmat eru lagðar fram tillögur til úrbóta og gerð áætlun um framkvæmd. Síðar er metið hvort að umbætur hafi skilað árangri. Sjálfsmatið þarf að vera formlegt, altækt, áreiðanlegt, samstarfsmiðað, umbótamiðað, árangursmiðað, stofnana- og einstaklingsmiðað, lýsandi, greinandi og opinbert.

Í Heiðarskóla snýr sjálfsmatið að helstu þáttum skólastarfsins, s.s. markmiðum skólans, líðan, skipulagi, starfinu í skólanum, kennslu, námsmati, aðbúnaði, stjórnun, o.fl. Matið er m.a. framkvæmt með spurningalistum, skriflegum og rafrænum könnunum, vettvangsathugunum og námsmati.

Mat á skólastarfi er stöðug viðleitni til að gera góðan skóla enn betri með mælingum á framkvæmd starfsins, endurskoðun og umbótaáætlunum í kjölfar þeirra. Matið er verkfæri til að bæta gæði náms og þeirrar þjónustu sem við viljum veita nemendum okkar og aðstandendum þeirra. Sjálfsmat skólans er unnið af stýrihópi undir stjórn skólastjóra. Sjálfsmatsáætlun skólans lýsir hvaða þættir eru metnir hverju sinni og hvaða aðferðum er beitt og er áætlunin gerð til þriggja ára.

Sjálfsmatsteymið ber ábyrgð á framkvæmd sjálfsmats og kemur með tillögur til umbóta þar sem við á.

Tilgangur og markmið með mati á skólastarfi

- Leita leiða til að bæta námsárangur nemenda.
- Efla þekkingu allra starfsmanna á stofnuninni sem heild.
- Auka samstarf og samheldni allra sem koma að skólastarfinu, nemenda, foreldra og starfsmanna.
- Bæta starfsaðstæður og stuðla að betri líðan þeirra sem í skólanum starfa, hvort sem um nemendur eða aðra er að ræða.
- Skapa frjóa umræðu og skoðanaskipti.
- Stuðla að þróun og vexti skólans.
- Tryggja upplýsingamiðlun um starfsemi skólans bæði inn á við og út á við.

3.1. Matsaðferðir

Tvenns konar viðmið eru lögð til grundvallar innra mati skólans. Annars vegar lög og reglugerðir sem grunnskólum er ætlað að starfa eftir og hins vegar skólanámskráin en þar kemur fram stefna skólans og markmið. Eins og fram hefur komið byggir skólanámskrá Heiðarskóla á lögum og reglugerðum. Auk þess byggir hún á skólastefnu, fjölskyldustefnu, starfsmannastefnu og forvarnarstefnu Reykjanesbæjar.

Við matið er lögð áhersla á að aðferðirnar séu greinandi og fjölbreyttar og falli vel að þeim markmiðum sem unnið er með hverju sinni. Starfsfólk skólans hefur aflað gagna sem nýtast vel við matið. Þessi gögn eru m.a. kannanir, spurningalistar, próf, vettvangsathuganir og gátlistar svo eitthvað sé nefnt. Samhliða formlegu mati eru iðulega gerðar stöðuggreiningar á ýmsum atburðum í skólastarfinu, s.s. árshátíðum, þemadögum, samskiptadögum o.fl. og eru niðurstöðurnar metnar og umbótaáætlanir gerðar.

Gerð er matsáætlun til þriggja ára þar sem fram koma þeir þættir í skólastarfinu sem meta á hvert skólaár. Um er að ræða mat sem framkvæmt er af starfsfólki skólans og er unnið á þeim forsendum. Starfsmenn skólans taka ákvörðun um, hvað á að meta og hver viðmiðin eiga að vera. Í framhaldi af því er sett fram áherslu- og umbótaáætlun fyrir næsta skólaár. Eftir tiltekin tíma er síðan farið yfir hvort að úrbætur hafi skilað tilætluðum eða ásættanlegum árangri.

3.1.1. *Kannanir, spurningalistar*

- 2005 Foreldrar - vefkönnun unnin í Outcome
- 2005 Nemendur - Olweuskönnun á einelti – vefkönnun
- 2005 Kennarar og skólastjóri – verklag og stjórnun – spurningalisti lagður fyrir af Sigurjóni Bjarnasyni mastersnema
- 2006 Kennarar - afburðanámsmenn og duglegir nemendur - skrifleg viðhorfakönnun
- 2006 Nemendur - Olweuskönnun á einelti – vefkönnun
- 2006 Starfsmenn – viðhorf til vetrarfría - vefkönnun
- 2007 Starfsmenn – áhersluatriði skólans, samvinna – skrifleg könnun
- 2007 Nemendur - Olweuskönnun á einelti – vefkönnun
- 2007 Foreldrar – viðhorf til skólans – Samband íslenskra sveitarfélaga
- 2007 Nemendur – viðhorf til skólans – Samband íslenskra sveitarfélaga
- 2008 Foreldrar - vefkönnun unnin í Outcome

3.1.2. *Mat á skólanámskrá*

- 2005 Allt starfsfólk – mat á skólanámskrá
- 2006 Allt starfsfólk – mat á skólanámskrá
- 2007 Allt starfsfólk – mat á skólanámskrá

3.1.3. Próf og skimanir

2005	Læsi í 2. bekk
2006	Læsi í 2. bekk
2007	Læsi í 2. bekk
2005	GRP14 – Greinandi próf í læsi fyrir 9. bekk
2006	GRP14 – Greinandi próf í læsi fyrir 9. bekk
2007	GRP14 – Greinandi próf í læsi fyrir 9. bekk
2005	Samræmd könnunarpróf í 4. og 7. bekk
2006	Samræmd könnunarpróf í 4. og 7. bekk
2007	Samræmd könnunarpróf í 4. og 7. bekk
2005	Samræmd próf í 10. bekk
2006	Samræmd próf í 10. bekk
2007	Samræmd próf í 10. bekk

3.2. Skilgreining á innra og ytra mati

Í þessari skýrslu er skilgreiningin á innra og ytra mati eftirfarandi:

Innra mat er framkvæmt af þeim sem vinna í skólanum og er unnið á þeim forsendum. Starfsmenn skólans taka ákvörðun um, hvað á að meta, hver viðmiðin eiga að vera og leggja fram umbótaáætlanir þar sem þörf er á.

Ytra mat er framkvæmt af utanaðkomandi aðilum s.s. fræðsluskrifstofu, Rannsóknarstofnun Kennaraháskólans, Námsmatsstofnun, Sambandi íslenskra sveitarfélaga o.fl. Niðurstöður af mati sem þessir aðilar framkvæma og snúa að innra starfi skólans geta mjög vel stutt við innra mat og stuðla að markvissari nýtingu mats til umbóta fyrir skólann. Því er fjallað um slíkt mat þar sem við á.

3.3. Innra mat 2005 - 2008

Mat á skólanámskrá (sjá skólanámskrá, almennan hluta og bekkjarnámskrár)

Árlega leggja starfsmenn mat á skólanámskránnu áður en hún er uppfærð.

Læsi (Fylgiskjal 1)

Árleg lestrarskimun lögð fyrir alla nemendur í 2. bekk. Niðurstöður kynntar á starfsmannafundi.

Grp14 (Fylgiskjal 2)

Árleg lestrargreiningarpróf fyrir alla nemendur í 9. bekk. Niðurstöður kynntar fyrir umsjónarkennurum, íslenskukennurum í 9. bekk og stjórnendum.

Eineltiskönnun (Fylgiskjal 3)

Árleg viðhorfakönnun lögð fyrir nemendur í 4. – 10. bekk. Þetta mat er liður í verkefninu Olweusaráætlun gegn einelti. Árið 2005 svara 100% nemenda, árið 2006 91,2% nemenda og 2007 svara 93,6% nemenda. Niðurstöður kynntar á starfsmannafundi, í foreldraráði, nemendaráði og stjórn foreldrafélagsins. Einnig hefur fram almenn kynning á fundum foreldrafélagsins.

Foreldrakönnun (Fylgiskjal 4)

Lögð fyrir árið 2005. Rafræn könnun unnin í Outcome kerfi. 52% foreldra nemenda í 1., 4., 7. og 9. bekk svöruðu könnuninni. Niðurstöður kynntar á starfsmannafundi, heimasíðu og í fréttabréfi.

Afburðanámsmenn og duglegir nemendur (Fylgiskjal 5)

Skrifleg könnun meðal kennara árið 2006. Athugað var hvað Heiðarskóli er að gera fyrir afburðanámsmenn og duglega nemendur og skiluðu 29 kennarar svörum við þessari könnun. Niðurstöður kynntar á starfsmannafundi.

Viðhorf til vetrarfría (Fylgiskjal 6)

Rafræn könnun meðal starfsmanna um viðhorf til vetrarfría vorið 2006 og 51 starfsmaður svaraði. Niðurstöður kynntar á starfsmannafundi.

Mat á samvinnu (Fylgiskjal 7)

Skrifleg könnun meðal allra starfsmanna um eitt af áhersluatriðum skólans sem er samvinna. Lögð fyrir 2007 og 39 starfsmenn skiluðu svörum. Niðurstöður kynntar á starfsmannafundi.

Foreldrakönnun (Fylgiskjal 8)

Lögð fyrir árið 2008. Rafræn könnun unnin í Outcome kerfi. 76% foreldra nemenda í 4., 7. og 10. bekk svara könnuninni. Niðurstöður kynntar á starfsmannafundi og verða kynntar á heimasíðu og í fréttabréfi.

3.4. Ytra mat 2005 - 2008

Próf

Samræmd próf í 4., 7. og 10. bekk.

Viðhorf starfsmanna (Fylgiskjal 9)

Könnun á ýmsum þáttum stjórnunar og verklags í Heiðarskóla árið 2005. Spurningalisti unnin af Sigurjóni Bjarnasyni mastersnema. Alls bárust honum 33 svör en kennarar voru 42 við skólann. Niðurstöður kynntar á starfsmannafundi.

Viðhorf foreldra til Heiðarskóla (Fylgiskjal 10)

Könnun meðal foreldra árið 2007. Unnin fyrir Samband íslenskra sveitarfélaga. Foreldrar nemenda í 7. – 10. bekk fengu sendar spurningar og var svörun 68%. Niðurstöður kynntar á starfsmannafundi.

Viðhorf nemenda til Heiðarskóla (Fylgiskjal 11)

Könnun meðal nemenda árið 2007. Unnin fyrir Samband íslenskra sveitarfélaga. Nemendur í 7. – 10. bekk svöruðu könnuninni rafrænt og var svörun um 68%. Niðurstöður kynntar á starfsmannafundi.

4. Niðurstöður sjálfsmats 2005 - 2008

Hér er greint frá niðurstöðum mats í Heiðarskóla árin 2005 – 2008.

Umfjölluninni er skipt í 6 kafla:

- Stefna og markmið
- Kennsla, námsmat, agamál og stoðkerfi
- Nemendur, líðan og viðhorf
- Starfsfólk, líðan og viðhorf
- Stjórnun skólans
- Samskipti og samstarf heimila og skóla

Fjallað er um hvern kafla fyrir sig og þar sem við á er gerður samanburður við fyrri kannanir. Í sumum könnunum eru niðurstöður flokkaðar í styrkleika og veikleika.

Styrkleikar

Flokkunin byggir á því að 85% eða fleiri sem taka afstöðu lýsa sig sammála eða frekar sammála staðhæfingunum.

Veikleikar

Það eru þau atriði sem ekki náðu fyrrgreindu viðmiði þ.e. 85% eða fleiri væru staðhæfingunni mjög sammála eða frekar sammála.

Þar sem um veikleika er um að ræða er komið með áætlanir um umbætur.

4.1. Stefna og markmið

4.1.1. Skólanámskrá

Skólaárið 2003 var farið í umfangsmikla vinnu við gerð skólanámskrár. Allir starfsmenn skólans komu að vinnu við almenna hlutann sem er fyrsti hluti. Á hverju hausti hefur sá hluti verið endurskoðaður. Haustið 2006 endurskoðuðu starfsmenn helstu áherslur skólans og var lögð vinna í að skerpa á þeim. Í kjölfarið á þeirri vinnu voru sett fram kjörorð skólans: háttvísi, hugvit, heilbrigði.

Reynt er að halda áhersluatriðum skólans mikið á lofti og var m.a. haldið málþing í skólanum í febrúar 2007 með yfirskriftinni: háttvísi, hugvit, heilbrigði. Á þinginu flutti starfsmenn skólans 15 áhugaverð erindi um skólamál. Fjölmargir sóttu þingið og góður rómur var gerður að því. Þátttakendur fylltu út matsblað í lok þingsins og af þeim sem skiluðu niðurstöðum sögðu allir að þingið hefði verið mjög gott eða gott.

Bekkjarnámskrár, sem eru hluti af skólanámskrá, eru í stöðugri endurskoðun. Tvisvar á ári gera kennarar þær áherslubreytingar á námskránum m.t.t. þess sem búið er að vinna með nemendum og framundan er.

Á hverju ári les foreldraráð skólans yfir námskrána og notar við það gátlista Ingvars Sigurgeirssonar. Ábendingar þeirra eru hafðar til hliðsjónar þegar námskráin hefur verið uppfærð. Foreldraráð skrifar umsögn um námskrána og hefur hún fylgt með þegar henni er skilað til fræðslustjóra og fræðsluráðs. Umsögn allra þessa aðila hefur ævinlega verið mjög jákvæð og góð.

Í rafrænni könnun sem var gerð árið 2005 meðal foreldra í 1., 4. 7. og 9. bekk höfðu 93% foreldra kynnt sér stefnu og markmið skólans og 91% foreldra höfðu kynnt sér bekkjarnámskrá árgangsins. Í könnun árið 2008 í 4., 7. og 9. bekk er hlutfallið lægra 85% höfðu kynnt sér markmið og stefnu skólans og 83% höfðu kynnt sér bekkjarnámskrána. Það vekur athygli að 9% foreldra segjast ekki þekkja það hvort að þeir hafi kynnt sér markmið og stefnu skólans og 11% segja slíkt hið sama um bekkjarnámskrána.

4.1.2. Metnaðarfullt skólastarf

Í stefnu skólans kemur fram að lögð er áhersla á metnaðarfullt skólastarf. Í báðum foreldrakönnunum þ.e. árin 2005 og 2008 eru yfir 90% foreldra sammála þeirri fullyrðingu að metnaður Heiðarskóla sé fyrir hendi um bætt skólastarf.

4.1.3. Samvinna

Í stefnu skólans stendur: „Góð samvinna starfsfólks, nemenda, foreldra og annarra samstarfsaðila skólans eru mikilvægir þættir í skólastarfinu“. Skólaárið 2006 – 2007 var unnið sérstaklega að því að styrkja þennan þátt í skólastarfinu. Meðal annars var skipulag á stundatöflum þannig að auðvelt var fyrir kennara að skipuleggja samvinnu og samstarf. Lögð var áhersla á: samvinnu starfsfólks, samvinnu nemenda og samvinnu við grenndarsamfélagið

Í lok skólaárs var gerð skrifleg könnun meðal starfsfólks á því hvernig til hafði tekist. 39 starfsmenn tóku þátt í könnuninni. 90% þeirra töldu að tekist hafði að efla samvinnu starfsfólks. 96% fannst að við hefðum náð að efla samvinnu nemenda þennan vetur. 81% töldu að við hefðum náð að efla samvinnu við grenndarsamfélagið.

Fram kom í könnuninni að starfsfólk skólans telur samvinnu mjög mikilvæga, hún efli skólastarfið og geri það árangursríkara. Einnig kom fram að mikill vilji er til að efla enn frekar þennan þátt í skólastarfinu.

Umbætur

Í umbótaáætlun skólans fyrir árið 2007 -2008 er lögð áhersla á að efla samvinnu enn frekar. Það var gert m.a. með því að skipuleggja enn frekar stundaskrár nemenda og kennara með það að leiðarljósi að gott samstarf gæti átt sér stað meðal kennara sem vinna með sama árgang og góðir möguleikar mynduðust til að blanda saman bekkjum innan árgangs.

Þar sem ekki náðist að efla eins mikið samvinnu við grenndarsamfélagið eins og við hefðum vænst var ákveðið að fara í markvissari vinnu um það. Vorið 2007 var m.a. leitað eftir samvinnu við tvo leikskóla í nágrenninu um samvinnu á valáfanga í 9. og

10. bekk skólaárið 2007 – 2008. Valáfanginn nefnist Uppeldi og menntun og dvöldu nemendur sem þennan áfanga völdu hluta af náminu á leikskólunum. Þar kynntust þeir starfinu og vinnustaðnum. Gekk þetta samstarf afskaplega vel og fyrirhugað er að halda því áfram og jafnvel auka það enn frekar.

Haustið 2007 var ráðinn námsráðgjafi við skólann sem hefur aukið samstarf við aðila í samfélaginu sem sérstaklega tengjast unglíngum s.s. ýmsum forvarnaraðilum og öðrum námsráðgjöfum.

Markvisst hefur verið unnið að því að fá gesti í heimsókn á starfsmannafundi til að kynna störf sín og stofnanir t.d. starfsmenn Rauða krossins og Menningarsviðs Reykjanesbæjar

4.2. Kennsla, námsmat, agamál og stoðkerfi

4.2.1. Kennsla og kennsluhættir

Í foreldrakönnunum árin 2005 og 2008 og nemendakönnun vorið 2007 kom fram viðhorf foreldra og nemenda um ýmis atriði sem tengjast námi og kennslu .

Hér verða dregin saman nokkur atriði úr könnunum sem falla undir þann málflokk en að öðru leiti er vísað í kannanirnar í heild sinni sem eru í viðauka en þar koma fram styrkleikar og veikleikar í foreldrakönnunum fyrir sig og einnig eru árgangar sundurgreindir í könnuninni 2005.

Styrkleikar

Í foreldrakönnunum svara um og yfir 90% foreldra að þeir séu mjög sammála eða frekar sammála eftirfarandi fullyrðingum:

Kennsluhættir eru fjölbreyttir og hvetjandi.

Barninu mínu eru sköpuð góð skilyrði til að ná árangri í námi og starfi.

Mér finnst heimanám vera hæfileg.

Kennarar hafa góða yfirsýn yfir þarfir barnsins.

Kennarar barnsins leggja metnað sinn í að kennslan sé góð.

Barnið mitt er hvatt til að skila góðum námsárangri.

Veikleikar

Fjöldi í bekkjum

Árið 2005 kom fram hjá foreldrum í 4. bekk að 39% þeirra sem tóku afstöðu fannst fjöldi í bekkjum ekki viðunandi. Af þeim sem tóku afstöðu til spurningarinnar: stuðnings og sérkennsluurræði eru góð svöruðu 82% vera sammála eða frekar sammála.

Umbætur

Í kjölfar þessa niðurstaðna var settur inn meiri stuðningur í báðum bekkjum árgangans og bætt við sérkennslutímum. Unnið var meira með allan árganginn sem heild og skipt í hópa, þriðji kennari kom inn í þá vinnu.

Nemendakönnun vor 2007

Í nemendakönnuninni vorið 2007 kemur fram að yfir 90% nemenda finnst kennarar vekja áhuga hjá sér til læra í sumum, mörgum eða öllum námsgreinum.

Nemendur eru að upplifa það að fá ekki að taka þátt í að gera eigin námsáætlanir/markmið því einungis 46% nemenda svara því til að þeir séu að gera áætlanir í sumum, mörgum eða flestum greinum. Sama gildir um að velja á milli ólíkra verkefna í námsgreinum því 48% segjast fá að gera slíkt í sumum, mörgum eða flestum greinum. 63% nemenda upplifa að fá að ákveða hvernig þeir eiga að vinna í sumum, mörgum eða flestum námsgreinum.

Það er ekki almennt meðal kennara að nemendur séu að gera sínar eigin námsáætlanir og hefur mikil umræða farið fram um hvort að kennarar vilja taka upp slík vinnubrögð.

Nemendur upplifa að þeir séu að fá stuðning í náminu frá kennurunum eins og sjá má á meðfylgjandi töflu:

10.1 Færð þú stuðning og hjálp í náminu frá kennurum þegar þú þarft þess?			
Svar	Fjöldi	Hlutfall	Vikmörk hlutfalla
Nei, ekki í neinni námsgrein	1	0,66%	+/-1,29%
Já, í sumum námsgreinum	24	15,79%	+/-5,80%
Já, í mörgum námsgreinum	37	24,34%	+/-6,82%
Já, í flestum námsgreinum	87	57,24%	+/-7,87%
Veit ekki	3	1,97%	+/-2,21%

4.2.2. Afburða námsmenn og duglegir nemendur

Í upphafi árs 2006 tóku kennarar þátt í skriflegri könnun þar sem markmiðið var að athuga hvað Heiðarskóli væri að gera fyrir mjög duglega nemendur og afburðanámsmenn og fá hugmyndir frá kennurum um það sem betur má fara í þeim efnum.

Í niðurstöðunum kom fram að finna má afburðanámsmenn í bóklegum greinum, list- og verkgreinum sem og íþróttum og mikilvægt er að koma til móts við þessa nemendur. Fæstum innan kennarahópsins finnst skólinn vera að sinna bráðgerum nemendum eins vel og við gætum og fjölmargar tillögur komu til úrbóta.

Niðurstöður könnunarinnar voru kynntar á starfsmannafundi.

Umbætur

Í kjölfar könnunarinnar var mikil umræða meðal kennara um að við þyrftum að huga betur að þessum nemendum í skólastarfinu. Meðal annars var ákveðið að bjóða upp á meiri fjölbreytni í valgreinum í 9. og 10. bekk og fjölga þar bóklegum greinum. Skólaárið 2007-2008 var í fyrsta sinn boðið upp á valgreinar í 8. bekk 4 stundir. Framboðið á þeim valgreinum tók mið af þessum niðurstöðum og var boðið upp á valgreinar sem henta vel þessum nemendum s.s. meiri krefjandi stærðfræði og ensku. Lögð var áhersla á að kennarar blönduðu saman bekkjum innan árganga en með því næðist frekar að mynda hópa þar sem einstaklingar fengju betur notið hæfileika sinna. Kennarar voru hvattir til að láta nemendur fá efni við hæfi.

Eftirfylgni

Haustið 2007 var gerð könnun meðal kennara hvort að breyting hafi orðið til batnaðar og hvort að kennurum finnst þeir vera að koma betur til móts við þessa nemendur. Niðurstöðurnar gefa sterkar vísbendingar um að ekki hafi tekist að efla þennan þátt í starfinu.

Flestir kennarar á eldra stigi segjast ekki vera að gera neitt sérstakt fyrir þessa nemendur. Stærðfræði sker sig þó úr en þar virðast kennarar eiga auðveldara með að skipta nemendum í hópa eftir getustigi og þeir nemendur sem eru getumeiri fá krefjandi verkefni.

Á miðstigi segja þeir kennarar sem svara að þar sé aðallega um hvatningu að ræða og í einstökum bekkjum er hópaskipt í stærðfræði eftir getu.

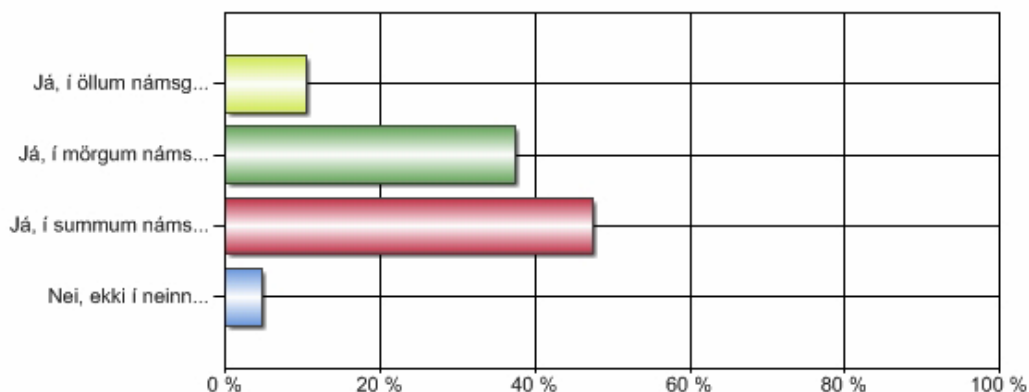
Á yngsta stigi eru sumir kennarar með krefjandi verkefni fyrir þessa nemendur bæði í skólanum og heima.

Viðhorf foreldra

Í könnun sem gerð var árið 2005 í 1., 4., 7., og 9. bekk og í 4., 7. og 9. bekk árið 2008 var spurt hvort að bráðgerir og duglegir nemendur fengju námsefni og hvatningu í samræmi við það. Af þeim sem tóku afstöðu sögðu 90% í báðum könnunum vera sammála eða frekar sammála fullyrðingunni. 8% allra foreldra sem svöruðu könnuninni 2008 segjast vera frekar eða mjög ósammála því að bráðgerir og duglegir nemendur séu að fá námsefni og hvatningu í samræmi við það. Þar sem ekki mjög hátt hlutfall nemenda í hverjum árgangi flokkast sem bráðgerir getur verið að þessi 8% séu stórt hlutfall þeirra sem flokkast í þann hóp.

Viðhorf nemenda

Í nemendakönnunni vor 2007 eru nemendur spurðir um hvort að þeir séu að fá krefjandi verkefni sem virkilega reyna á þá. Niðurstöðurnar voru eins og sést á meðfylgjandi mynd:



Umbætur

Það er ljóst að við þurfum að skerpa á þessum þætti og finna markvissar leiðir til að styrkja kennarar til að koma til móts við þessa nemendur. Skólaárið 2008-2009 verður m.a. brugðist við með þeim hætti að fjölga bóklegum valgreinum þar sem nemendum verður boðið upp á að takast á við meira krefjandi verkefni. Styrkja kennslu þeirra nemenda sem ljúka samræmdum prófum í 9. bekk.

4.2.3. Námsmat

Árið 2003 fór fram ytri úttekt á námsmati í Heiðarskóla. Rannsóknarstofnun Kennaraháskóla Íslands sá um verkið en Jóhanna Karlsdóttir og Meyvant Þórólfsson unnu úttektina.

Í niðurstöðunum kom fram að sumt var gott en annað var ekki í nógu góðu lagi. Mikil vinna hefur farið fram síðan þá við endurskoðun á námsmatinu og hefur það tekið mjög miklum breytingum.

Teymishópar hafa haldið utan um vinnuna og komið með tillögur til breytinga. Við höfum fengið fyrirlesara í skólann til að kynna fjölbreytilegt námsmat og tekið þátt í samstarfsverkefnum á vegum fræðsluskrifstofu Reykjanesbæjar. Námsmatið er einn af föstum þáttum skólastarfsins og fer ekki eingöngu fram í lok anna. Dregið hefur verið úr viðamiklum skriflegum prófum en meiri áhersla lögð á vinnu, ástundun og færni nemenda allt skólaárið. Birtingarform matsins hefur einnig breyst mikið og æ meiri áhersla er lögð á að matið gefi sem nákvæmastar upplýsingar um stöðu nemenda. Til að mynda fá nemendur og foreldrar sundurgreinandi mat á einstökum þáttum hverrar greinar.

Ekki hefur farið fram formleg könnun á því hvernig foreldrum og nemendum finnst um þessar breytingar en í óformlegum könnunum og í samtölum við foreldra á samskiptadegi hafa fjölmargir lýst munnlega yfir ánægju með þær. Fyrirhugað er að gera formlega könnun í vor meðal foreldra um breytingarnar á námsmatinu.

4.2.4. Samræmd próf

Við nýtum okkur kannanir sem ytri aðilar framkvæma en snúa beint að innra starfi skólans til að mynda samræmd próf og skimanir í læsi.

Í samræmdum prófum álitum við það vera viðunandi árangur að vera við landsmeðaltal í 4., 7. og 10. bekk. Við stefnum þó á að vera í fremstu röð skóla í samræmdum prófum og stefnum á að árangur verði betri en landsmeðaltal.



4.2.4.1. 4. bekkur

Þegar nemendur Heiðarskóla eru bornir saman við landsmeðaltal kemur eftirfarandi í ljós.

4. bekkur haustið 2005

2005			
Stærðfræði	Landið	Heiðarskóli	Mismunur
Reikningur og aðgerðir	7,2	8	0,8
Rúmfræði og mælingar	6,6	7,1	0,5
Tölur og talnaskilningur	6,2	7,7	1,5
Heildareinkunn	6,8	7,7	0,9
Íslenska			
Stafsetning	6	7	1,0
Hlustun/lesskilningur	6,9	6,7	-0,2
Málfræði/málnotkun	7,2	7,2	0,0
Ritun	6,6	7,5	0,9
Heildareinkunn	6,8	7	0,2

Frammistaða í 4. bekk er ásættanleg fyrir utan hlustun/lesskilning þar sem skólinn er 0,2 fyrir neðan landsmeðaltal.

4. bekkur haustið 2006

2006			
Stærðfræði	Landið	Heiðarskóli	Mismunur
Reikningur og aðgerðir	6,7	6,7	0,0
Rúmfræði og mælingar	6,7	6,6	-0,1
Tölur og talnaskilningur	6,6	6,3	-0,3
Heildareinkunn	6,7	6,6	-0,1
Íslenska			
Stafsetning	6,2	6,4	0,2
Hlustun/lesskilningur	7,4	7,3	-0,1
Málfræði/málnotkun	5,8	5,6	-0,2
Ritun	5,5	4,9	-0,6
Heildareinkunn	6,7	6,6	-0,1

Frammistaða er ekki ásættanleg þar sem skólinn er undir landsmeðaltali í heildareinkunn og flestir þættir í báðum greinum undir landsmeðaltali, ritun þó mest 0,6.

4. bekkur haustið 2007

2007			
Stærðfræði	Landið	Heiðarskóli	Mismunur
Reikningur og aðgerðir	7,2	7,2	0,0
Rúmfræði og mælingar	6,3	6	-0,3
Tölur og talnaskilningur	6,2	5,7	-0,5
Heildareinkunn	6,8	6,7	-0,1
Íslenska			
Stafsetning	5,5	5,6	0,1
Hlustun/lesskilningur	6,6	6,2	-0,4
Málfræði/málnotkun	6	5	-1,0
Ritun	6,1	5,7	-0,4
Heildareinkunn	6,2	5,7	-0,5

Frammistaða er óásættanleg þar sem við erum undir landsmeðaltali í báðum greinum og flestum þáttum beggja greina. Árangur óviðunandi í málfræði og málnotkun þar sem við erum einum heilum undir landsmeðaltali.

4.2.4.2. 7. bekkur

Þegar nemendur Heiðarskóla eru bornir saman við landsmeðaltal kemur eftirfarandi í ljós.

7. bekkur haustið 2005

2005			
Stærðfræði	Landið	Heiðarskóli	Mismunur
Reikningur og aðgerðir	7,2	7,8	0,6
Rúmfræði og mælingar	5,8	6,6	0,8
Tölur og talnaskilningur	7,5	8,4	0,9
Heildareinkunn	6,9	7,6	0,7
Íslenska			
Stafsetning	7,7	7,7	0,0
Lesskilningur/hlustun	7,2	7,1	-0,1
Málnotkun/málfræði	7,9	7,9	0,0
Ritun	5,4	5,7	0,3
Heildareinkunn	7,3	7,3	0,0

Í stærðfræði í 7. bekk eru nemendur Heiðarskóla 0,6 - 0,9 stigum yfir landsmeðaltali. Í íslensku erum við heldur lægri. Í lesskilningi og hlustun erum við 0,1 undir landsmeðaltali og eini þátturinn sem við erum yfir landsmeðaltali er ritun. Mikil áhersla hefur verið lögð á ritun undanfarin ár á miðstigi í skólanum. Nú þarf að fara að skoða aðra þætti íslenskunnar á þessu stigi s.s. lestur, lesskilning, málnotkun og málfræði. Það verður gert í samráði við fagstjóra í íslensku.

7. bekkur haustið 2006

2006			
Stærðfræði	Landið	Heiðarskóli	Mismunur
Reikningur og aðgerðir	7,4	8,6	1,2
Rúmfræði og mælingar	7	8,1	1,1
Tölur og talnaskilningur	7,7	8,8	1,1
Heildareinkunn	7,3	8,5	1,2
Íslenska			
Stafsetning	7,8	8	0,2
Lesskilningur/hlustun	6,8	6,9	0,1
Málnotkun/málfræði	6,8	7,5	0,7
Ritun	6,4	7,1	0,7
Heildareinkunn	7	7,4	0,4

Haustið 2006 er árangur á samræmdum könnunarprófum í 7. bekk viðunandi. Í stærðfræði erum við u.þ.b. einum heilum hærri en landsmeðaltal en í íslensku erum við 0,1 – 0,7 hærri en landsmeðaltal. Enn er lesskilningur og hlustun veikasti þáttur íslenskunnar. Áfram verður unnið með lestur sem einn af þeim þáttum sem skólinn mun leggja aðaláherslu á næsta skólaári.

7. bekkur haustið 2007

2007			
Stærðfræði	Landið	Heiðarskóli	Mismunur
Reikningur og aðgerðir	7,4	7,7	0,3
Rúmfræði og mælingar	6,1	6,2	0,1
Tölur og talnaskilningur	6,9	6	-0,9
Heildareinkunn	7	7,5	0,5
Íslenska			
Stafsetning	7	7,6	0,6
Lesskilningur/hlustun	7,1	6,8	-0,3
Málnotkun/málfræði	7	7,6	0,6
Ritun	6,9	7,5	0,6
Heildareinkunn	7	7,2	0,2

Haustið 2007 er heildareinkunn í íslensku og stærðfræði yfir landsmeðaltali en árangur mætti vera betri. Í stærðfræði er áberandi hve tölur og talnaskilningur er að koma illa út miðað við aðra þætti stærðfræðinnar. Í íslensku er lesskilningur og hlustun fyrir neðan landsmeðaltal.

4.2.4.3. 10. bekkur

Þegar nemendur Heiðarskóla eru bornir saman við landsmeðaltal kemur eftirfarandi í ljós.

Vor 2005						
	Samræmd einkunn skólans	Landsmeðaltal	Munur	Normaldreifð einkunn skólans	Landsmeðaltal	Munur
Danska	5,4	6,4	-1,0	24,1	30,0	-5,9
Enska	7,1	7,2	-0,1	29,6	30,0	-0,4
Íslenska	6,5	6,6	-0,1	28,6	30,0	-1,4
Náttúrufræði	5,3	6,2	-0,9	25,1	30,0	-4,9
Samfélagsgreinar	5,6	5,9	-0,3	27,9	30,0	-2,1
Stærðfræði	6,2	6,1	0,1	30,4	30,0	0,4

Árangur óviðunandi í öllum greinum nema stærðfræði þar sem erum rétt yfir landsmeðaltali. Sérstaklega þarf að skoða árangur í dönsku og verður það gert með því að skipa fagstjóra í dönsku og endurskoða námsefni og kennslu í dönsku. Árangur í náttúrufræði og samfélagsfræði er erfitt að skoða miðað við landsmeðaltal þar sem margir nemendur taka ekki prófið.

Vor 2006						
	Samræmd einkunn skólans	Landsmeðaltal	Munur	Normaldreifð einkunn skólans	Landsmeðaltal	Munur
Danska	5,9	6,2	-0,3	28,0	30,0	-2,0
Enska	7,4	6,7	0,7	34,3	30,0	4,3
Íslenska	6,4	6,5	-0,1	29,8	30,0	-0,2
Náttúrufræði	6,0	6,1	-0,1	29,4	30,0	-0,6
Samfélagsgreinar	6,3	6,1	0,2	31,0	30,0	1,0
Stærðfræði	6,0	5,5	0,5	32,0	30,0	2,0

Árangur er óviðunandi í dönsku þrátt fyrir að hafa batnað talsvert á milli ára. Árangur er mjög góður í ensku þar sem skólinn var í fremstu röð á landinu. Einnig er árangur í stærðfræði góður. Árangur í náttúrufræði og samfélagsfræði er erfitt að skoða miðað við landsmeðaltal þar sem margir nemendur taka ekki prófið.

Vor 2007						
	Samræmd einkunn skólans	Lands- meðaltal	Munur	Normaldreifð einkunn skólans	Lands- meðaltal	Munur
Danska	7,1	6,6	0,5	34,4	30,0	4,4
Enska	7,3	7,1	0,2	31,3	30,0	1,3
Íslenska	6,4	6,4	-0,0	30,1	30,0	0,1
Náttúrufræði	5,9	6,2	-0,3	28,2	30,0	-1,8
Samfélagsgreinar	5,0	5,6	-0,6	25,6	30,0	-4,4
Stærðfræði	6,4	6,0	0,4	31,0	30,0	1,0

Árangur er viðunandi í öllum námsgreinum og verulegur árangur í dönsku frá fyrri árum. Enn er erfitt að bera saman náttúrufræði og samfélagsfræði við landsmeðaltal þar sem margir taka ekki hvort próf.

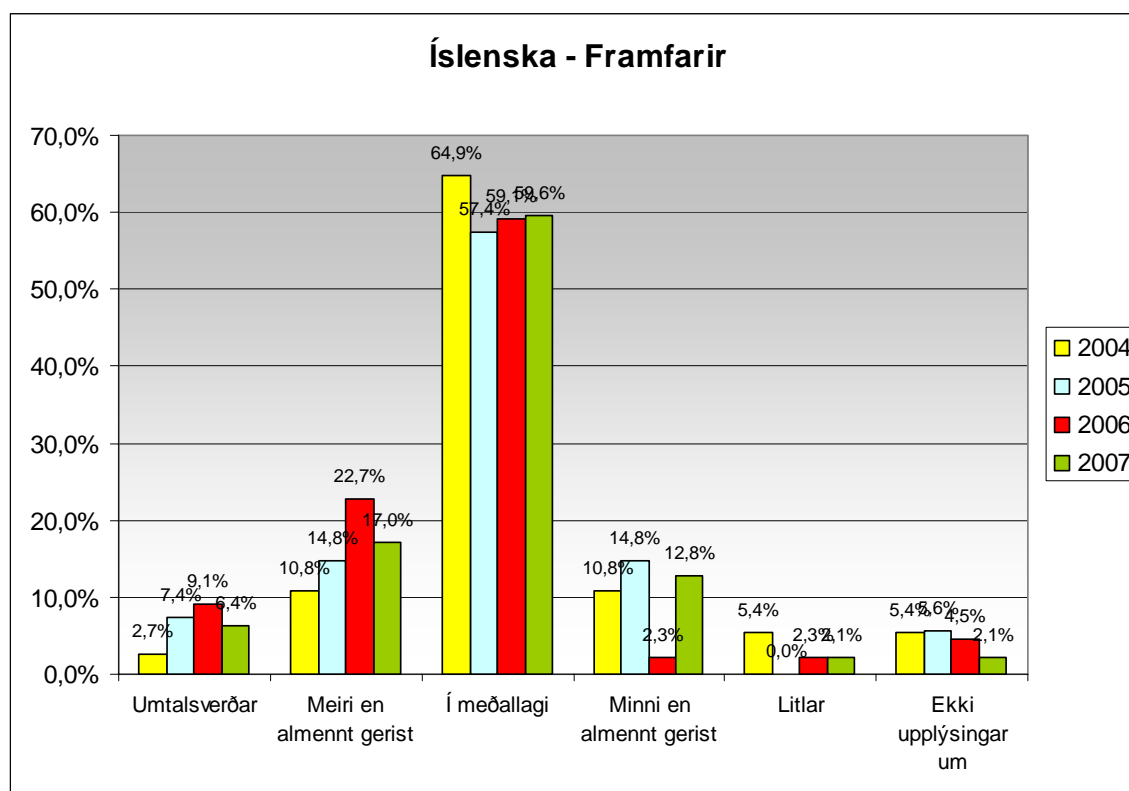


4.2.5. Framfarir nemenda í 7. bekk

Á hverju ári fylgja niðurstöðum samræmdra prófa útreikningur á því hvort að nemendur séu að sýna framfarir eða ekki. Við í Heiðarskóla viljum að sem flestir nemendur séu að bæta sig í meðallagi eða meira og stefnum á að 80% nemenda okkar séu samanlagt í þremur efstu flokkunum.

Framfarir nemenda í 7. bekk frá 4. bekk í íslensku

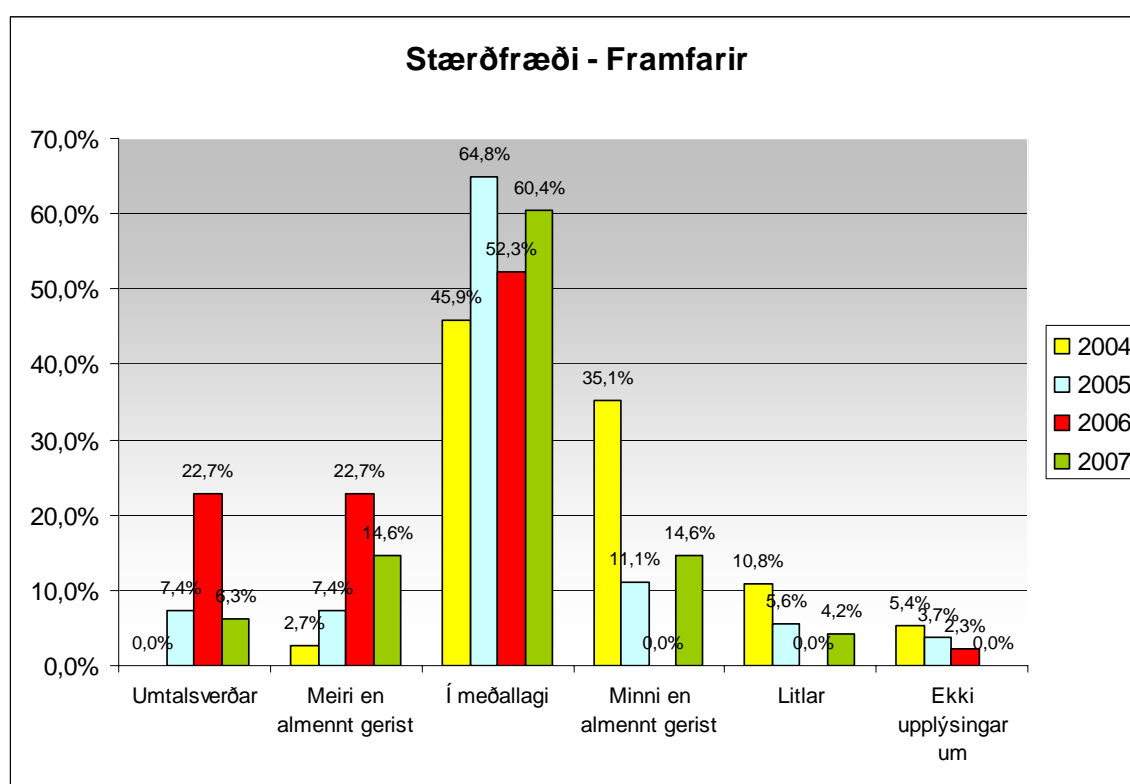
Framfarir frá 4. bekk í 7. bekk í íslensku	2004	2005	2006	2007
Umtalsverðar	2,7%	7,4%	9,1%	6,4%
Meiri en almennt gerist	10,8%	14,8%	22,7%	17,0%
Í meðallagi	64,9%	57,4%	59,1%	59,6%
Minni en almennt gerist	10,8%	14,8%	2,3%	12,8%
Litlar	5,4%	0,0%	2,3%	2,1%
Ekki upplýsingar um	5,4%	5,6%	4,5%	2,1%
	100,00%	100,00%	100,00%	100,0%



Það er stefna okkar að sem flestir nemendur séu að sýna framfarir í meðallagi eða meiri. Í íslensku árið 2004 voru 78,4% í þeim flokki, 79,6% árið 2005, 90,9% árið 2006 og 83% árið 2007. Árið 2006 og 2007 erum skólinn að ná viðmiðum sínum.

Framfarir nemenda í 7. bekk frá 4. bekk í íslensku

Framfarir frá 4. bekk í 7. bekk í stærðfræði	2004	2005	2006	2007
Umtalsverðar	0,0%	7,4%	22,7%	6,3%
Meiri en almennt gerist	2,7%	7,4%	22,7%	14,6%
Í meðallagi	45,9%	64,8%	52,3%	60,4%
Minni en almennt gerist	35,1%	11,1%	0,0%	14,6%
Litlar	10,8%	5,6%	0,0%	4,2%
Ekki upplýsingar um	5,4%	3,7%	2,3%	0,0%
	100,00%	100,00%	100,00%	100,0%



Það er stefna okkar að sem flestir nemendur séu að sýna framfarir í meðallagi eða meiri. Í stærðfræði árið 2004 voru 48,6% í þeim flokki, 79,6% árið 2005, 97,7% árið 2006 og 81,3% árið 2007. Árið 2006 og 2007 erum skólinn að ná viðmiðum sínum.

4.2.6. *Úrvinnsla niðurstaðna samræmdra prófa*

Þegar niðurstöður úr samræmdum prófum berast skólanum þá er farið í að skoða hvar hægt er að gera betur og hver staða skólans er miðað við landsmeðaltal. Hver þáttur innan hvorrar greinar er skoðaður sérstaklega og athugað hvort að einstakir þættir eru að koma áberandi verr út en heildareinkunn. Einnig er skoðað hvaða þættir eru að koma best út. Deildarstjóri kallar til kennara viðkomandi árgangs og fer yfir niðurstöðurnar. Fagstjórar fá einnig niðurstöðurnar í hendur.

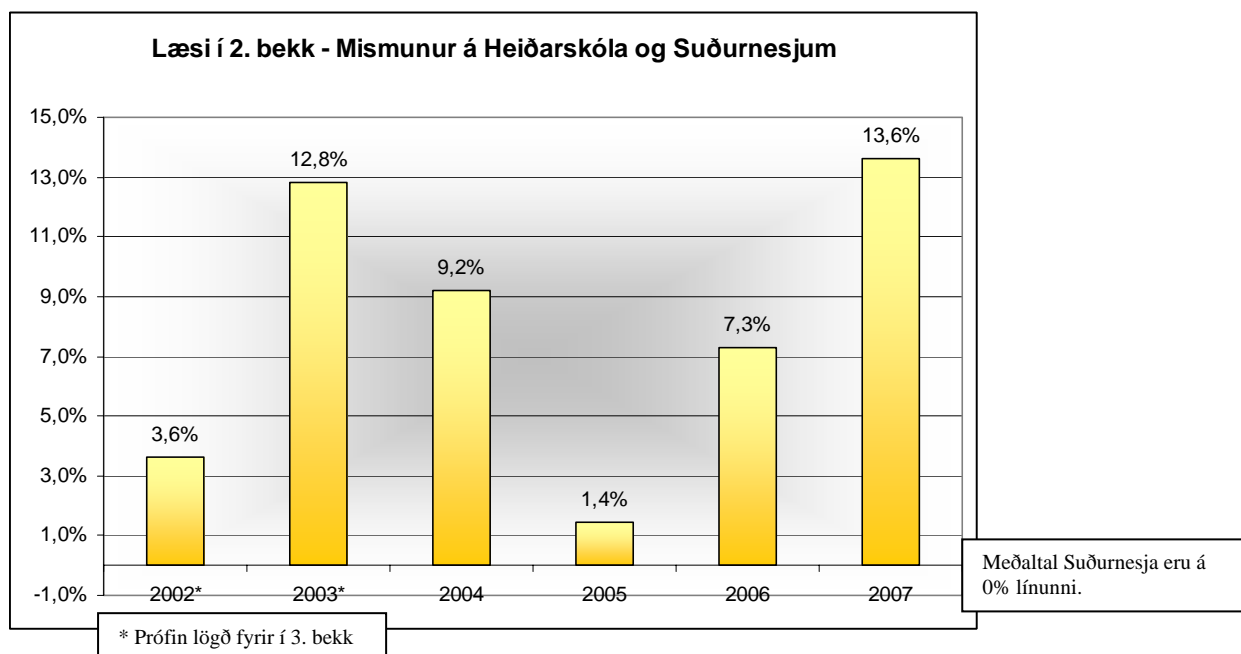
Eftir samræmdu prófin í 4. og 7. bekk 2006 fékk skólinn í fyrsta sinn frumrit prófanna og fengu kennarar mánuð til að fara yfir prófin en þá fengu nemendur prófin með sér heim. Kennarar skiptu prófunum upp í námsþætti og árangur hvers nemanda var skoðaður gaumgæfilega. Skoðað var hvort að margir nemendur væru að fá rangt fyrir sömu spurningu innan sama þáttar eða hvort að mikil dreifing væri á röngum svörum. Þetta gefur okkur til kynna hvort ákveðnir efnisþættir hafi fengið minni yfirferð en nauðsynlegt er. Ef dreifing er lítil og margir nemendur eru að fá sömu villurnar fara kennarar í sérstaka vinnu með nemendum í þá þætti sem þeir hafa ekki náð tökum á. Þetta er gert með einstaklingsmiðaðri kennslu. Kennarar í 4. og 7. bekk halda síðan kynningu á niðurstöðum á deildarfundum hjá yngra og miðstigi og umræða um niðurstöðurnar fer þar fram þannig að hægt sé að gera enn betur á næsta ári.



4.2.7. Lestur, lesskilningur, hlustun og bókmenntir

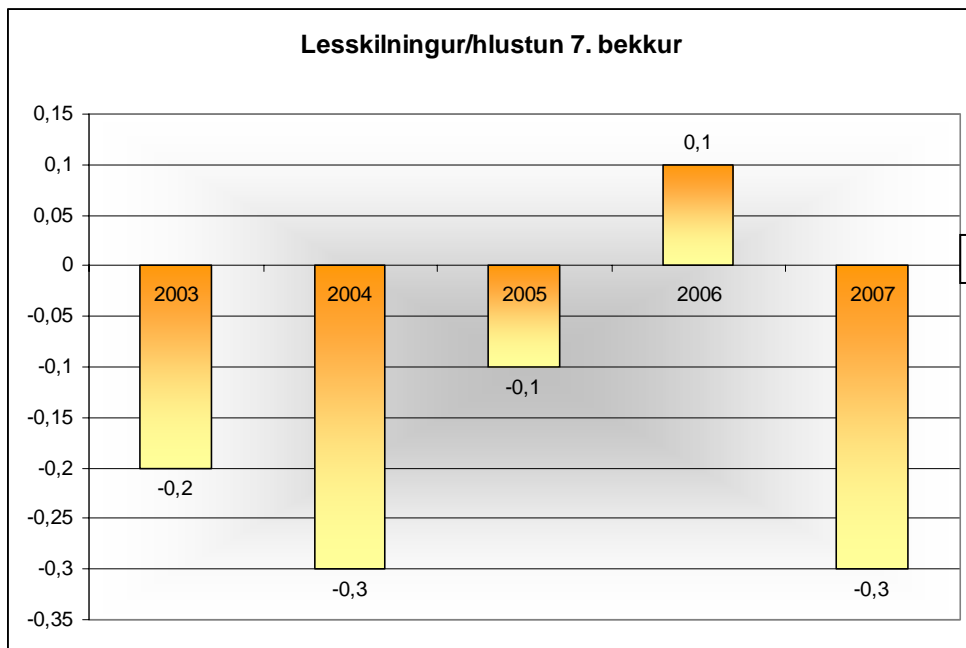
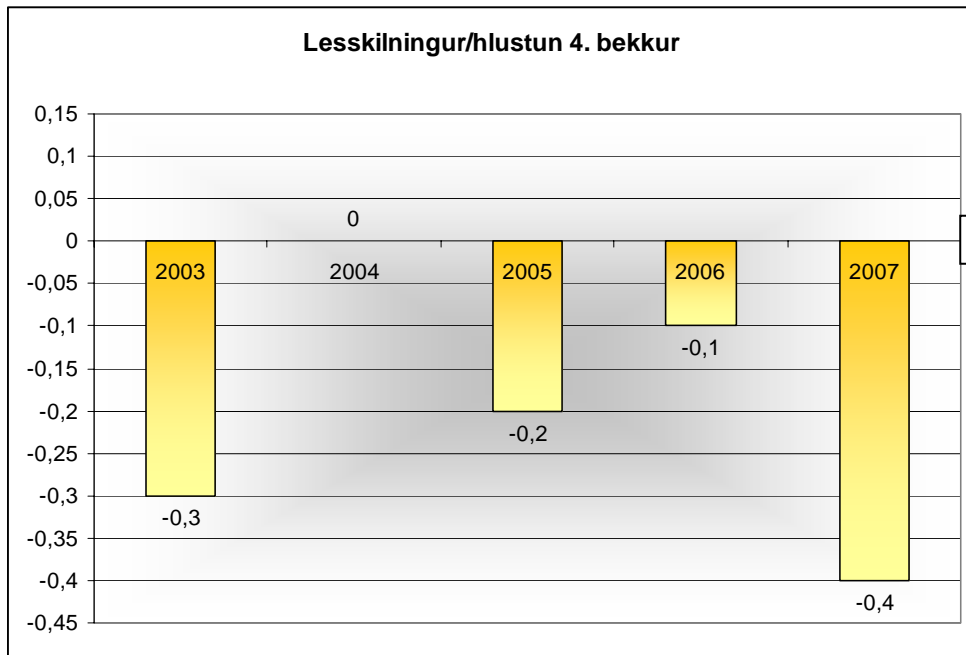
Á tíu ára skólagöngu nemenda eru gerðar ýmsar kannanir þar sem hægt er að skoða sérstaklega lestur, lesskilning, hlustun og bókmenntir. Við nýtum okkur það ytra mat sem unnið er eins og læsi í 2. bekk en niðurstöður úr þeirri könnun er unnar af Fræðsluskrifstofunni. Í 2. bekk er lögð fyrir skimun í læsi. Í 4. og 7. bekk skoðum við lesskilning og hlustun og í 10. bekk skoðum við lestur, bókmenntir og hlustun. Þegar niðurstöður úr þessum skimunum og prófum eru skoðaðar má sjá hvernig nemendur í Heiðarskóla standa sig.

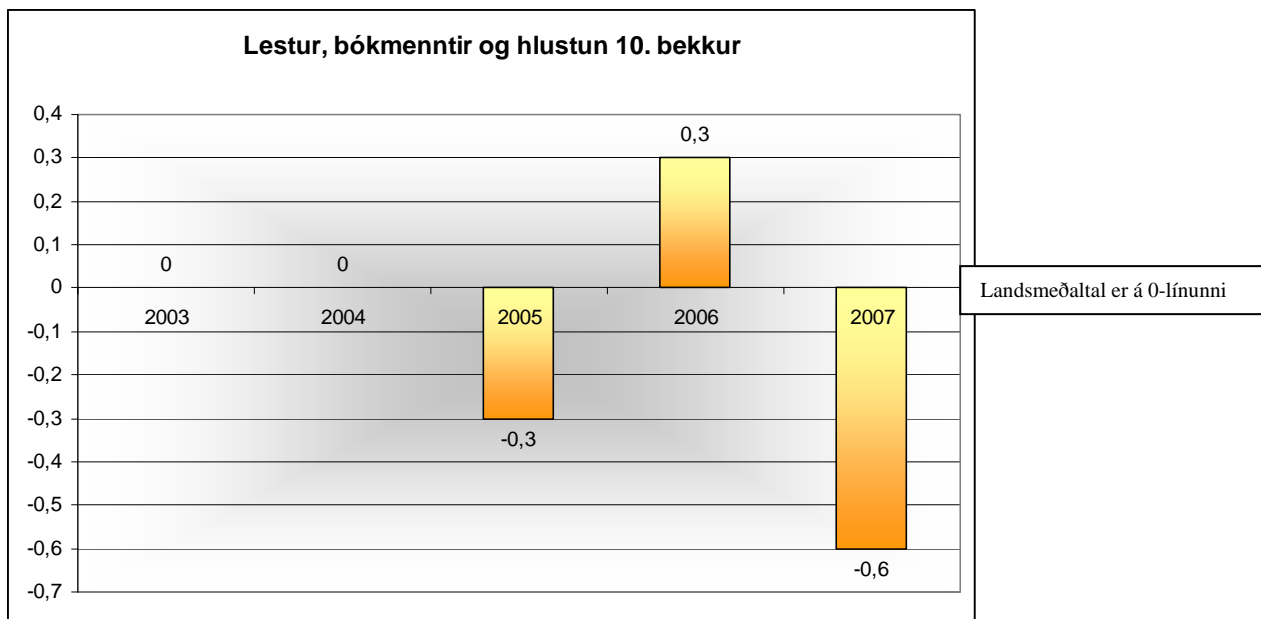
Í 2. bekk er skoðað hver árangur Heiðarskóla er miðað við tölur frá Suðurnesjum þar sem tölur fyrir landið liggja ekki fyrir..



Eins og sést á þessu súluriti er árangur Heiðarskóla verulega góður ef miðað er við meðaltalsárangur skólanna á Suðurnesjum. Fyrir árin 2005 og 2006 eru til tölur fyrir Reykjavík og þegar Heiðarskóli er borin saman við þær tölur erum við 3,4% hærri 2005 og 4,1% hærri 2006.

Í 4., 7. og 10. bekk er skoðað hve meðaltal Heiðarskóla liggur langt frá landsmeðaltali





Umbætur

Þrátt fyrir að nemendur í 2. bekk standi sig vel miðað við Suðurnes og Reykjavík (þar sem þær tölur liggja) fyrir má sjá að árangur er ekki eins góður í 4., 7. og 10. bekk.

Vegna þessara niðurstaðna var ákveðið að leggja megináherslu á lestur og lesskilning skólaárin 2006-2007 og 2007-2008. Hópur kennara og stjórnenda var í lestrarteymi. Settur var lestrartími í alla árganga í 1. – 7. bekk og kennarar hafa fengið fyrirlestra og kynningar á aðferðum við lestrarkennslu. Þá var boðið upp á hraðlestrarval í 8. – 10. bekk og yndislestrarval í 8. bekk. Kennarar voru hvattir til að mæla oftár árangur lestrarkennslu með lestrarprófum og setja niðurstöður upp á hvetjandi hátt t.d. með súluritum. Á vorönn verða allar bekkjarnámskrár í íslensku endurskoðaðar sérstaklega m.t.t. lestrarkennslu og nýrrar námskrár. Þá var kennslu í lesskilningi gerð betri skil með nýju námsefni. Áfram verður haldið að skoða árangur nemenda til að sjá hvort að árangur nemenda batni með aukinni áherslu á lestur alla skólagönguna.

GRP 14 skimunarpróf er lagt fyrir alla nemendur í 9. bekk. Prófið er staðlað próf til að greina lestrar- og stafsetningarörðugleika. Sérkennslufulltrúi fræðsluskrifstofu eða sérkennari skólans sér um að leggja prófið fyrir og vinna úr niðurstöðunum.

Nemendum sem eru undir viðmiðunarmörkum í þremur þáttum þegar grunnþættir eru athugaðir er boðið upp á lestrargreiningu. Einnig eru þeir nemendur hvattir til að nýta sér valgreinar sem tengjast lestri s.s. hraðlestrarval.

4.2.8. Agamál

4.2.8.1. Foreldrakönnun 2005

Veikleikar

Árið 2005 voru um 80% þeirra foreldra sem tóku afstöðu í 7. og 9. bekk mjög eða frekar sammála því að vinnufriðurinn í bekknum sé góður.

Umbætur

Í báðum árgöngunum var settur inn meiri stuðningur. Meira var um hópastarf og sérstakur stuðningur kom þar inn.

Veikleikar

Árið 2005 voru aðeins 75% foreldra í 9. bekk sem fannst vera tekið á einelti af festu og ákveðni.

Umbætur

Unnið var markvisst að því að efla bekkjarandann. Gerð var tengslakönnun í árganginum og brugðist við niðurstöðunum. Unnið var áfram eftir eineltisáætlun Olweusar og haldnir voru bekkjarfundir reglulega. Umsjónarkennari og deildarstjóri tóku einstaklingsviðtöl við nemendur.

Í ljósi þess að niðurstöðurnar úr þeim þáttum sem snúa að aga og festu voru ekki nógu góðar var ákveðið að fara í vinnu við að efla þá þætti. Starfsfólk allt kynnti sér hinar ýmsu stefnur og strauma í agastjórnun. Í framhaldi af því var ákveðið á starfsmannafundi að við kynntum okkur sérstaklega Uppbyggingastefnuna. Við fengum fræðslu hingað í skólann og settur var á fót teymishópur til að halda utan um vinnuna sem var framundan og skipuleggja hvernig best væri að haga fræðslunni. Teymishópurinn ásamt deildarstjórum fór til Minneapolis til að sækja námskeið og skoða skóla sem vinna í anda Uppbyggingarstefnunnar. Skólaárið 2007-2008 hefur stærsti hluti af símenntun starfsfólks snúið að fræðslu um Uppbyggingarstefnuna og hefur leiðbeinandi okkar verið Guðlaug Erla Gunnarsdóttir.

4.2.8.2. Foreldrakönnun 2008

Styrkleikar

Í foreldrakönnuninni 2008 segja yfir 90% foreldrar nemenda í 7. og 9. bekk að tekið sé á agavandamálum af festu og ákveðni og yfir 85% þeirra að tekið sé á einelti af festu og ákveðni.

Veikleikar

4. bekkur. Í könnuninni 2008 kemur fram að foreldrum finnst ekki tekið á agavandamálum og einelti með nógu mikilli festu og ákveðni en einungis um 68% þeirra sem taka afstöðu segjast vera mjög sammála eða sammála því að tekið sé á einelti af festu og ákveðni. Þeim finnst vinnufriðurinn í bekknum heldur ekki góður en einungis 68% þeirra sem taka afstöðu segja að hann sé mjög góður eða góður.

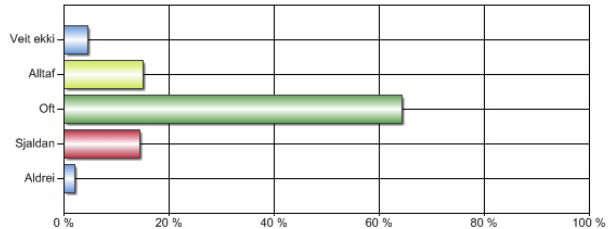
Umbætur

Þegar niðurstöðurnar úr könnuninni lágu fyrir höfðu þá þegar námsráðgjafi og umsjónarkennarar hafið vinnu á agamálum í 4. bekk.

Í ljósi þessa niðurstaðna sjáum við að mikil þörf er á markvissri vinnu með nemendum og verður því haldið áfram þeirri vinnu sem hafin er.

4.2.8.3. Nemendakönnun vor 2007

Í nemendakönnuninni vorið 2007 var spurt nokkuð um atriði sem snúa að aga í bekk og kennslufrið. 23% nemenda segja að kennarar geti sjaldan eða aldrei byrjað að kenna án þess að nota mikinn tíma til að fá næði í



kennslustofunni/bekknunum. Nemendur eru samt ekki að upplifa það að þeir séu sjálfir að trufla aðra því einungis 1,3% segjast gera það. Þá segja 97% nemenda að þeir fylgist af og til eða oftar með kennaranum þegar hann talar. Þá segjast 79% nemenda fá oft eða alltaf vinnufrið eins og sést á meðfylgjandi myndriti:

4.2.9. Stuðnings og sérkennsluúrræði

Yfir 90% foreldra sem tóku afstöðu segjast vera mjög sammála eða frekar sammála að stuðnings og sérkennsluúrræði eru góð.

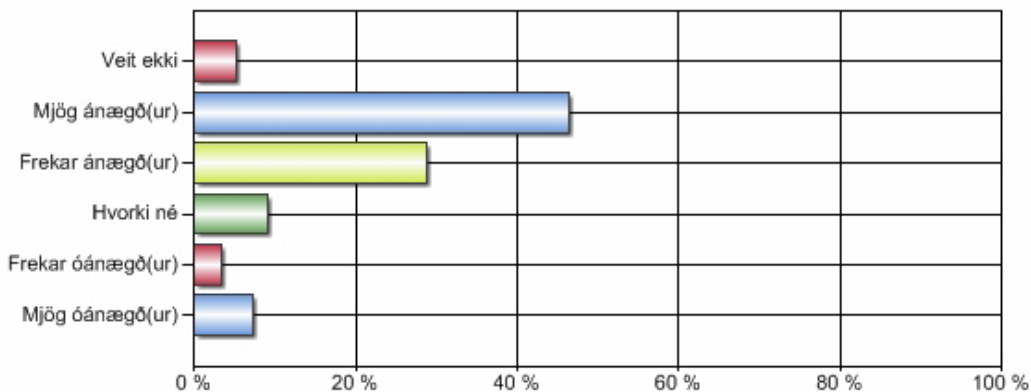
4.3. Nemendur, líðan og viðhorf

4.3.1. Líðan og ánægja nemenda

Í foreldrakönnunum 2005 og 2008 segjast yfir 90% foreldra sem taka afstöðu vera sammála eða frekar sammála fullyrðingunum; **barninu mínu líður vel í skólanum** og **kennarar sýna barninu alúð og umhyggju**.

Nemendakönnun vor 2007

Nemendur Heiðarskóla eru frekar ánægðir með skólann sinn eins og fram kemur á meðfylgjandi mynd:



Í sömu könnun kemur fram að 97% nemenda eru ánægðir með einhverja eða alla kennarana sína og svipað hlutfall nemenda finnst starfsfólkið í skólanum vingjarnlegt. Nemendum líður einnig vel með skólasystkinum sínum og í frímínútum.

4.3.2. Olweusaráætlun gegn einelti

Ár hvert fer fram athugun vegna Olweusaráætlunar Heiðarskóla. Allir nemendur skólans í 4. - 10. bekk taka þátt í könnunni.

Þeim nemendum sem líkar vel í skólanum hefur fjölgað á milli ára síðan 2005 og er árið 2007 komið í 86,9%. Þeim nemendum sem hafa orðið fyrir einelti hefur fjölgað á milli ára og er eineltið mest í 4. og 5. bekk en mun minna í eldri árgöngum.

Einelti hefur helst átt sér stað á skólalóðinni en hefur minnkað þar til muna. Á göngum skólans hefur einnig verið einelti en það hefur líka minnkað frá ári til árs. Hlutfall þeirra sem hafa verið lagðir í einelti í kennslustofum að fullorðnum viðstöddum hefur staðið í stað eða um 10% af þeim verða fyrir einelti. Hlutfall þeirra sem hafa verið lagðir í einelti í kennslustofum án þess að nokkur fullorðinn hafi verið viðstaddur hefur minnkað til muna og þá sérstaklega á milli árána 2006 og 2007.

Einelti hefur aukist á salernum og sérstaklega milli árána 2006 og 2007, það verður að skoða betur. Í leikfimisal, sundi, búningaklefum og sturtu er einelti óstöðugt á milli ára og hefur aukist árið 2007. 21% af þeim sem verða fyrir einelti segjast verða fyrir einelti á þessum stöðum. Í matsal er ástandið betra og hefur dregið úr einelti þar. Á leið til og frá skóla og annars staðar í skólanum hefur einelti hins vegar aukist frá ári til árs og það þarf að skoða betur.

Þeir sem verða fyrir einelti segja síður frá því 2007 heldur en 2005 og eru það frekar stelpur sem segja ekki frá. Þeir sem segja að þeir hafi verið lagðir í einelti segja einhverju af starfsfólki skólans frá og hefur verið aukning á milli ára. En þeim fækkar á milli ára sem segja fullorðnum heima frá eða vini/vinkonu.

	2005	2006	2007
Nemendum sem líkar vel í skólanum. Sp.1	81 %	85,5 %	86,9 %
Nemendur sem orðið hafa fyrir einelti í skólanum undanfarna mánuði. Sp.4	2,9 %	4 %	5,4 %
Nemendur sem orðið hafa fyrir einelti, skipt eftir árgöngum. Sp. A	4. b 8,7	4. b 21,6	4. b 13,0
	5. b 8,3	5. b 11,1	5. b 20,0
	6. b 2,3	6. b 8,2	6. b 4,2
	7. b 1,9	7. b 2,4	7. b 3,7
	8. b 2,7	8. b 3,8	8. b 2,2
	9. b 0,0	9. b 0,0	9. b 3,6
	10. b 6,7	10. b 0,0	10. b 5,6

Umbætur

Á síðustu árum hefur verið unnið eftir eineltisáætlun Olweusar og mun sú vinna halda áfram. Niðurstöður úr könnuninni fyrir skólaárið 2007-2008 bárust skólanum í byrjun febrúar og því hefur ekki gefist ráðrúm til að skoða niðurstöðurnar ýtarlega eða kynna fyrir starfsmönnum skólans. Sú vinna fer fram mjög fljótlega og í kjölfarið kemur fram áætlun um aðgerðir til að koma enn frekar í veg fyrir einelti.

4.4. Starfsfólk, líðan og viðhorf

Í könnun Sigurjóns Bjarnasonar 2006 – 2007 benda niðurstöður til að flestir kennarar telji skólann vera góðan vinnustað þar sem flestum kennurum líði vel og það reyni á þá í starfi.

Spurt var; líður þér vel/illa í vinnunni? 84,8% svara mjög vel eða frekar vel, 6,1% svara frekar illa og 9,1% svara hvorki né eða ekki svarað.

Hlutleysi kennara gagnvart skilvirkni kennarafunda og samstarfstíma kennara er í þriðjungs tilvika. Flestir kennarar og skólastjóri eru ánægðir með samstarf kennara

Fyrirhugað er að gera könnun meðal kennara og starfsmanna skóla í apríl n.k. Umfjöllun um þá könnun kemur fram í lokaskýrslu sem verður endanlega unnin í maí n.k.

Vorið 2006 var gerð könnun meðal starfsmanna Heiðarskóla til viðhorfs þeirra gagnvart vetrarfríum. Niðurstöðurnar sýna að 23 starfsmenn af þeim 51 sem tóku þátt vilja ekkert eða eitt vetrarfrí og 28 vilja tvö vetrarfrí. Undanfarin ár hafa verið gerðar sambærilegar kannanir og hafa niðurstöður verið svipaðar. Með þeirri ákvörðun að hafa eitt vetrarfrí var því vilji til að koma til móts við þann stóra hóp sem vill aðeins eitt eða ekkert vetrarfrí en árin á undan höfðu verið tvö vetrarfrí.

4.5. Stjórnun skólans

Í könnunum 2005 og 2008 kemur fram að yfir 95% þeirra foreldra sem taka afstöðu til fullyrðingarinnar; **stjórnun skólans er góð**, segjast vera mjög sammála eða frekar sammála.

Í könnun Samband íslenskra sveitarfélaga 2006-2007 kom fram að mikill meirihluti þeirra foreldra sem taka afstöðu eru mjög ánægðir eða frekar ánægðir með möguleika á því að geta fengið viðtal við skólastjórnendur.

Skólaárið 2006 – 2007 gerði Sigurjón Bjarnason könnun meðal kennara og skólastjóra um ýmsa þætti stjórnunar og verklags í Heiðarskóla.

Hér verður aðeins stiklað á stóru en að öðru leiti vísað í niðurstöðurnar sem eru í fylgiskjali. Kennarar eru í 94% tilvika ánægðir með samskipti sín við skólastjóra og telja hann skilningsríkan í 90,6% tilvika þegar taka þarf tillit til persónulegra mála.

Í skýrslu Sigurjóns kemur fram að skólastjóri er ánægður með samstarf skólastjórnenda og taka tæplega 90% af kennurum undir það. Viðhorf um hvort að starfsmannasamtöl skiluðu miklum/litlum árangri eru skiptar skoðanir milli skólastjóra og kennara. Mikill meirihluti kennara er hlutlaus um árangur þeirra og hlutfallslega fleiri telja að þau skili litlum árangri.

Sigurjón segir í sinni samantekt úr niðurstöðum að þær bendi til þess að samstarf stjórnenda, verkaskipting innan skólans og upplýsingagjöf bæði innan og utan skólans séu í góðu lagi.

4.6. Samskipti og samstarf heimila og skóla

4.6.1. Foreldrakannanir 2005 og 2008

Á foreldradegi haustið 2005 var gerð könnun meðal foreldra nemenda í 1., 4., 7. og 9. bekk. Spurt var um ákveðna þætti í skólastarfinu. Tæplega 52% foreldra svöruðu könnuninni. Spurningalistinn sem foreldrarnir svöruðu var byggður upp á staðhæfingum með svarmöguleikunum mjög sammála, frekar sammála, frekar ósammála og þekki ekki. Niðurstöður úr þessari könnun koma fram víða í þessari skýrslu þar sem fullyrðingarnar hafa verið flokkaðar eftir umfjöllunaratriðum.

Þátttaka foreldra:

- 1. bekkur u.þ.b. 66%
- 4. bekkur u.þ.b. 38%
- 7. bekkur u.þ.b. 50%
- 9. bekkur u.þ.b. 47 %
- 3 foreldrar svöruðu ekki í hvaða árgangi barnið væri.

Sambærileg könnun var lögð fyrir foreldra í 4., 7. og 9. bekk árið í janúar 2008.

Þátttaka foreldra var þá mun meiri og var það ánægjulegt.

- 4. bekkur u.þ.b. 69%
- 7. bekkur u.þ.b. 75%
- 9. bekkur u.þ.b. 85%

Unnið var úr báðum þessum könnunum og niðurstöðurnar kynntar á starfsmannafundi, í fréttablaði og á heimasíðu skólans.

Niðurstöður

Flokkad var í styrkleika og veikleika eftir sömu viðmiðum og áður.

Hér verða dregin saman nokkur atriði úr þessum tveimur könnunum en að öðru leiti er vísað í viðauka en þar koma vel fram styrkleikar og veikleikar í hvorri könnun fyrir sig.

Styrkleikar

Foreldrar virðast vera mjög ánægðir með marga þætti skólastarfsins. T.d segjast um og yfir 95% foreldra sem taka afstöðu vera sammála eða frekar sammála eftirfarandi fullyrðingum:

- ég er ánægð(ur) með skólann minn
- metnaður er fyrir hendi um bætt skólastarf
- ég ber traust til starfsmanna skólans.
- barnið mitt þær hjálp ef það lendir í vandræðum
- samvinna við umsjónarkennara er góð
- mér finnst ég velkomin(n) í skólann

Veikleikar

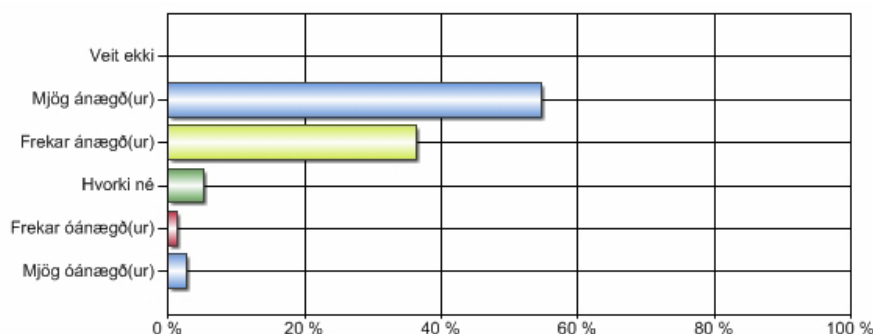
Árið 2005 voru undir 85% foreldra sem tóku afstöðu ánægð með skóladagatalið en árið 2008 eru 97% foreldra ánægðir. Við teljum ástæðuna geta verið þá að árið 2005 voru tvö vetrarfrí en árið 2008 einungis eitt vetrarfrí og það virðist hugnast foreldrum betur.

Foreldrar telja foreldrasamstarfið ekki nægjanlegt og eru það helst foreldrar í 7. bekk sem eru óánægðir.

4.6.2. Könnun meðal foreldra 2007

Árið 2007 gerði Samband íslenskra sveitarfélaga könnun meðal foreldra í 7. – 10. bekk.

Spurt var um afstöðu foreldra til ýmissa þátta skólastarfsins; Meðal annars var spurt; hversu ánægð(ur) ertu með skóla barnsins almennt? 96% foreldra sem tóku afstöðu svöruðu mjög ánægð(ur) og frekar ánægð(ur).



Foreldrar eru einnig mjög ánægðir með aðgengi að upplýsingum og að kennurum og stjórnendum skólans eins og hér sést:

6. Aðgengi - Hversu ánægð(ur) eða óánægð(ur) ertu með:

	Fjöldi	Mjög óánægð(ur)	Frekar óánægð(ur)	Hvorki né	Frekar ánægð(ur)	Mjög ánægð(ur)	Veit ekki
6.1 Opnunartíma skrifstofu skólans?	76	1	0	12	18	38	7
6.2 Möguleika á að geta fengið viðtal við skólastjórnendur?	75	1	1	8	17	36	12
6.3 Möguleika á að geta fengið viðtal við kennara?	75	1	1	7	18	46	2
6.4 Möguleika á að kalla til fundar með skólastjórnendum með litlum fyrirvara?	75	0	2	10	10	26	27
6.5 Möguleika á að kalla til fundar með kennara með litlum fyrirvara?	75	1	2	11	13	33	15

4.6.3. Tómstundastarf

Veikleikar

Árið 2005 kom fram að foreldrum fannst tómstundastarf ekki nægjanlegt. Fullyrðingin var: tómstundastarf á vegum skólans er nægjanlegt.

Af þeim sem tóku afstöðu voru 84% foreldra í 4. og 7. bekk mjög sammála eða frekar sammála.

Eftir þessa könnun voru settir á fót spilaklúbbur en sú aðgerð virðist ekki hafa breytt afstöðu foreldra til tómstundastarfsins því í könnuninni 2008 eru enn undir 85% þeirra foreldra í 4. og 7. bekk sem taka afstöðu sem segja að tómstundastarf sé ekki nægjanlegt. Hlutfall foreldra í 7. bekk sem finnst tómstundastarfið ekki nægjanlegt eykst til muna, þannig að þetta er liður sem við þurfum að skoða vel.

Fara verður markvisst í það að skoða hvers konar tómstundastarf foreldrar og þá nemendur eru að sækjast eftir og áætla leiðir til umbóta.

Hlutfall foreldra í 9. bekk til fullyrðingarinnar; tómstundastarf á vegum skólans er nægjanlegt, er jákvæðara árið 2008 en árið 2005. Árið 2005 voru 62% þeirra sem tóku afstöðu mjög sammála eða frekar sammála., en árið 2008 var hlutfallið 76%. Eftir könnunina 2005 var allt tómstundastarfið endurskipulagt og aukið. Enn erum við ekki að ná þeim viðmiðum sem við setjum þ.e. að 85% foreldra telji það nægjanlegt, þannig að gera þarf könnun á því hvað það er sem foreldrar og nemendur eru að óska eftir hvað varðar tómstundastarfið.