

Efnisyfirlit

1. INNGANGUR	2
2. UM SKÓLANN	3
2.1. SKÓLANÁMSKRÁ.....	3
2.2. SKÓLASTEFNA HEIDARSKÓLA	4
3. SJÁLFSMAT	5
3.1. MATSADFERÐIR	6
3.1.1. <i>Kannanir, spurningalistar</i>	6
3.1.2. <i>Mat á skólanámskrá</i>	6
3.1.3. <i>Próf og skimanir</i>	6
3.2. SKILGREINING Á INNRA OG YTRA MATI	6
3.3. INNRA MAT 2008 - 2009.....	7
3.4. YTRA MAT 2008 - 2009.....	7
4. NIÐURSTÖÐUR SJÁLFSMATS 2008 - 2009	8
4.1. NEMENDAKÖNNUN	8
4.1.1. <i>Líðan og viðhorf</i>	8
4.2. SAMRÆMD PRÓF.....	9
4.2.1. <i>4. bekkur haustið 2008</i>	10
4.2.2. <i>7. bekkur haustið 2008</i>	10
4.2.3. <i>Framfarir nemenda í 7. bekk</i>	10
4.2.4. <i>Úrvinnsla niðurstaðna samræmdra prófa</i>	12
4.3. LESTUR, LESSKILNINGUR, HLUSTUN OG BÓKMENNTIR	13
4.4. OLWEUSARÁÆTLUN GEGN EINELTI.....	16
5. FORELDRAKANNANIR	18
6. STARFSFÓLK, LÍÐAN OG VIÐHORF	19
7. FYLGISKJÖL MEÐ SJÁLFSMATSSKÝRSLU 2008 – 2009	21

1. Inngangur

Í þessari skýrslu verður gerð grein fyrir sjálfsmati í Heiðarskóla skólaárið 2008 – 2009.

Tilgangur með sjálfsmati er að leggja grunn að skilvirku umbótastarfi í skólanum og gera góðan skóla enn betri.

Matið er altækt þar sem öll helstu svið skólans eru metin og árangursmiðað þar sem upplýsingarnar verða nýttar sem grundvöllur við ákvarðanatöku um frekari þróun skólastarfsins. Matið er unnið af starfsmönnum skólans á grunni upplýsinga sem safnað hefur verið saman. Það beinist að stofnuninni sjálfri en jafnframt að einstaklingunum innan hennar s.s. starfsfólki og nemendum.

Haustið 2008 var skipuð matsnefnd til þriggja ára og gerði hún áætlun til næstu þriggja ára. Nánari matsáætlun var gerð fyrir skólaárið 2008 – 2009 (fylgiskjal 1).

Í fylgiskjöllum skýrslunnar eru matsáætlanirnar og þær kannanir sem voru gerðar skólaárið 2008 - 2009.

2. Um skólann

Þann 21. júlí 1997 var fyrsta skóflustunga tekin að Heiðarskóla. Heiðarskóli er byggður sem tveggja hliðstæðna heildstæður grunnskóli, sem er tvær bekkjardeildir frá 1. – 10. bekk. Hann er jafnframt fyrsti skólinn á Íslandi, sem byggður er í einum áfanga, með íþróttahúsi og sundlaug. Skólinn tók til starfa haustið 1999.

Í stuttu máli er skólinn þannig byggður að eftir honum endilöngum er breiður og bjartur gangur, stundum kallaður „menntavegurinn“. Sunnan megin við ganginn eru verk- og tónmenntastofur, auk raungreinastofa. Norðan megin við ganginn eru þrjú kennslustofuhús á tveimur hæðum, alls 6 almennar kennslustofur í hverju húsi. Kennslustofuhúsin eru auðkennd með litum, gult (yngsta stig), rautt (miðstig) og blátt (unglingastig). Hægt er að opna á milli tveggja stofa á hverri hæð. Í miðrymi skólans er samkomusalur/matsalur á neðri hæð, en stjórnun, skólasafn og upplýsingamennt á efri hæðinni. Út frá miðryminu í norðurátt er aðstaða til íþróttaiðkunar, sundlaug og íþróttasalur. Við skólann hafa einnig verið settar þrjár lausar kennslustofur (svo kallaðir kálfar), sem eru notaðar undir almenna kennslu og tónmennt.

Skólaárið 2008 – 2009 eru u.þ.b. 490 nemendur í skólanum í 23 bekkjardeildum.

Við skólann starfa u.þ.b. 60 starfsmenn. Stjórnskipulag skólans byggir á skólastjóra, aðstoðarskólastjóra og tveimur deildarstjórum, einn á yngra stigi og annar á eldra stigi

Almennir kennara- og starfsmannafundir eru haldnir einu sinni í mánuði og oftast ef þörf þykir.

Nemendaverndarráð er skipað aðstoðarskólastjóra, deildarstjórum, námsráðgjafa, sálfræðingi og hjúkrunarfræðingi. Ráðið fundar einu sinni í viku og hefur það hlutverk að starfa að velferðarmálum nemenda.

Við skólann starfar skólaráð og fundar það reglulega. Skólaráð fær skólanámskrána og skóladagatalið til umfjöllunar og umsagnar á hverju ári.

Við skólann er einnig starfandi foreldrafélag.

2.1. Skólanámskrá

Skólanámskrá Heiðarskóla hefur verið unnin af öllu starfsfólki skólans og tekur til allra þátta skólastarfsins. Hún er nánari útfærsla á Aðalnámskrá grunnskóla þar sem dregin er fram sérstaða skólans, verklagsreglur, aðaláherslur og markmið. Skólanámskráin byggir auk þess á skólastefnu, fjölskyldustefnu, starfsmannastefnu og forvarnastefnu Reykjanes-bæjar.

Lögð er áhersla á að skólanámskráin sé annars vegar skoðuð sem stefnumarkandi rit og hins vegar til upplýsinga fyrir alla þá er að skólastarfinu koma eða tengjast því á einhvern hátt.

Skólanámskráin er í þremur hlutum. Almennur hluti, þar er m.a. fjallað um helstu áherslur, stefnur og ýmsa þætti skólastarfsins. Í öðrum hluta eru bekkjarnámskrár en þar er fjallað um námsmarkmið, kennsluhætti og námsmat í hverju fagi. Þriðji hluti er starfsmannahandbók og er sá hluti innanhúsrít. Skólanámskráin endurspeglar sameiginleg markmið og er lögð til grundvallar sjálfsmati skólans. Ekki er fjallað um einstaka kafla í þessari skýrslu heldur er vísað í námskrána en í henni er að finna greinagóðar upplýsingar um allt skólastarfið.

2.2. Skólastefna Heiðarskóla

Í Heiðarskóla er lögð áhersla á metnaðarfullt skólastarf og að traust og virðing ríki milli manna. Góð samvinna starfsfólks, nemenda, foreldra og annarra samstarfsaðila skólans eru mikilvægir þættir í skólastarfinu. Í skólanum er starfað eftir skólanámskrá sem er endurskoðuð á hverju ári og breytist í takt við nýjar áherslur og samfélagsþróunina. Starfsmenn skólans ígrunda störf sín og leita sífellt leiða til frekari umbóta og stefna að því sameiginlega markmiði að bæta árangur nemenda. Markmiðið er að Heiðarskóli sé í röð fremstu skóla á landinu.

Í Heiðarskóla eru nemendur settir í öndvegi og kappkostað að þeim líði vel og hæfileikar og færni hvers og eins fái notið sín. Leitast er við að nemendur tileinki sér ábyrga afstöðu gagnvart námi sínu og vinni saman með sem minnstri námsaðgreiningu.

Leiðarljós Heiðarskóla er - háttvísi – hugvit – heilbrigði

Í Heiðarskóla er lögð áhersla á:

- jákvæðan aga og þrúðmennsku
- sjálfstæð vinnubrögð og samvinnu
- íþróttir, hreyfingu og hollar lífsvenjur
- verkgreinar, listir og skapandi starf

Við viljum að nemendur okkar séu:

- ábyrgir
- gagnrýnir
- fróðleiksfúsir
- fordómalausir
- víðsýnir

Markvisst er unnið að þessum áhersluatriðum og hafa leiðir verið settar fram til að ná þeim. Í skólanámskrá almennum hluta og bekkjarnámskrám kemur fram hvernig kennarar vinna með nemendum til að styrkja þessa þætti í skólastarfinu.

3. Sjálfsmat

Í lögum um grunnskóla 91/2008 36 gr. eru ákvæði um innra mat skóla. Innra matið tekur til alls skólastarfsins. Með því fer fram víðtæk gagnaöflun sem veitir upplýsingar um árangur skólastarfsins og er jafnframt leið til að vinna markvisst að umbótum. Samkvæmt lögum ákveður skólinn sjálfur aðferðir við matið.

Sjálfsmat dregur fram sterkar og veikar hliðar skólans og skapar faglegan grundvöll fyrir umbætur. Matið er ein af forsendum þess að hægt sé að setja fram raunhæfar tillögur til úrbóta á veikleikum skólans. Eftir sjálfsmat eru lagðar fram tillögur til úrbóta og gerð áætlun um framkvæmd. Síðar er metið hvort að umbætur hafi skilað árangri. Sjálfsmatið þarf að vera formlegt, altækt, áreiðanlegt, samstarfsmiðað, umbótamiðað, árangursmiðað, stofnana- og einstaklingsmiðað, lýsandi, greinandi og opinbert.

Í Heiðarskóla snýr sjálfsmatið að helstu þáttum skólastarfsins, s.s. markmiðum skólans, líðan, skipulagi, starfinu í skólanum, kennslu, námsmati, aðbúnaði, stjórnun, o.fl. Matið er m.a. framkvæmt með spurningalistum, skriflegum og rafrænum könnunum, vettvangsathugunum og námsmati.

Sjálfsmatsteymið ber ábyrgð á framkvæmd sjálfsmats og kemur með tillögur til umbóta þar sem við á.

Tilgangur og markmið með mati á skólastarfi

- Leita leiða til að bæta námsárangur nemenda.
- Efla þekkingu allra starfsmanna á stofnuninni sem heild.
- Auka samstarf og samheldni allra sem koma að skólastarfinu, nemenda, foreldra og starfsmanna.
- Bæta starfsaðstæður og stuðla að betri líðan þeirra sem í skólanum starfa, hvort sem um nemendur eða aðra er að ræða.
- Skapa frjóa umræðu og skoðanaskipti.
- Stuðla að þróun og vexti skólans.
- Tryggja upplýsingamiðlun um starfsemi skólans bæði inn á við og út á við.

3.1. Matsaðferðir

Tvenns konar viðmið eru lögð til grundvallar innra mati skólans. Annars vegar lög og reglugerðir sem grunnskólum er ætlað að starfa eftir og hins vegar skólanámskráin en þar kemur fram stefna skólans og markmið.

Við matið er lögð áhersla á að aðferðirnar séu greinandi og fjölbreyttar og falli vel að þeim markmiðum sem unnið er með hverju sinni. Þessi gögn eru m.a. kannanir, spurningalistar, próf, vettvangsathuganir og gátlistar svo eitthvað sé nefnt. Samhliða formlegu mati eru iðulega gerðar stöðugreiningar á ýmsum atburðum í skólastarfinu, s.s. árshátíðum, þemadögum, samskiptadögum o.fl. og eru niðurstöðurnar metnar og umbótaáætlanir gerðar.

Gerð er matsáætlun til þriggja ára þar sem fram koma þeir þættir í skólastarfinu sem meta á hvert skólaár. Starfsmenn skólans taka ákvörðun um, hvað á að meta og hver viðmiðin eiga að vera. Þegar niðurstöður liggja fyrir eru greindir styrk- og veikleikar. Þar sem þörf er á er sett fram áherslu- og umbótaáætlun. Eftir tiltekin tíma er síðan farið yfir hvort að úrbætur hafi skilað tilætluðum eða ásættanlegum árangri.

3.1.1. Kannanir, spurningalistar

- 2008 Nemendur – Olweuskönnun á einelti – vefkönnun
- 2009 Foreldrar – viðhorfskönnun – Samband íslenskra sveitarfélaga
- 2009 Nemendur – viðhorfskönnun – Samband íslenskra sveitarfélaga
- 2009 Starfsmannakönnun, nánari greining á einstökum þáttum sambandskönnunar 2008
- 2009 Starfsmenn – viðhorfskönnun – Samband íslenskra sveitarfélaga

3.1.2. Mat á skólanámskrá

- 2008 Allt starfsfólk – mat á skólanámskrá

3.1.3. Próf og skimanir

- 2008 Læsi í 2. bekk
- 2008 GRP14 – Greinandi próf í læsi fyrir 9. bekk
- 2008 Raddlestrarpróf í 8. og 9. bekk
- 2008 Samræmd könnunarpróf í 4. og 7. bekk

3.2. Skilgreining á innra og ytra mati

Í þessari skýrslu er skilgreiningin á innra og ytra mati eftirfarandi:

Innra mat er framkvæmt af þeim sem vinna í skólanum og er unnið á þeim forsendum. Starfsmenn skólans taka ákvörðun um, hvað á að meta, hver viðmiðin eiga að vera og leggja fram umbótaáætlanir þar sem þörf er á.

Ytra mat er framkvæmt af utanaðkomandi aðilum s.s. fræðsluskrifstofu, Rannsóknarstofnun Kennaraháskólans, Námsmatsstofnun, Sambandi íslenskra sveitarfélaga o.fl. Niðurstöður af mati sem þessir aðilar framkvæma og snúa að innra starfi skólans geta mjög vel stutt við innra mat og stuðla að markvissari nýtingu mats til umbóta fyrir skólann. Því er fjallað um slíkt mat þar sem við á.

3.3. Innra mat 2008 - 2009

Mat á skólanámskrá Árlega leggja starfsmenn mat á skólanámskránnu áður en hún er uppfærð.

Læsi (Fylgiskjal 4)

Árleg lestrarskimun lögð fyrir alla nemendur í 2. bekk.

Raddlestrarpróf í 8. og 9. bekk

Grp14 (Fylgiskjal 6)

Árleg lestrargreiningarpróf fyrir alla nemendur í 9. bekk. Niðurstöðurnar kynntar fyrir umsjónarkennurum, íslenskukennurum í 9. bekk og stjórnendum.

Eineltiskönnun (Fylgiskjal 7)

Árleg viðhorfakönnun lögð fyrir nemendur í 4. – 10. bekk. Þetta mat er liður í verkefninu Olweusaráætlun gegn einelti. Skólaárið 2008 – 2009 svara 93.6% nemenda könnuninni. Niðurstöður voru kynntar á starfsmannafundi, í skólaráði, nemendaráði og stjórn foreldrafélagsins.

3.4. Ytra mat 2008 - 2009

Próf

Samræmd próf í 4. og 7. bekk

Viðhorf foreldra til Heiðarskóla (Fylgiskjal 8)

Könnun meðal foreldra árið 2008. Unnin á vegum Sambands íslenskra sveitarfélaga. Foreldrar nemenda í 7. – 10. bekk fengu sendar spurningar og var svörun 44%. Niðurstöður kynntar á aðalfundi foreldrafélagsins og á starfsmannafundi.

Viðhorfakönnun nemenda (Fylgiskjal 2)

Könnun meðal nemenda árið 2008. Unnin á vegum Sambands íslenskra sveitarfélaga. Nemendur í 7. – 10. bekk svöruðu könnuninni rafrænt og var svörun um 95%. Niðurstöður kynntar á starfsmannafundi og í skólaráði.

Viðhorfakönnun starfsmanna (Fylgiskjal 9)

Könnun meðal starfsmanna vorið 2008. Unnin á vegum Sambands íslenskra sveitarfélaga. 78% svöruðu könnuninni. Niðurstöður kynntar á starfsmannafundi.

4. Niðurstöður sjálfsmats 2008 - 2009

Hér er greint frá niðurstöðum sjálfsmats skólaárið 2008 – 2009.

Umfjölluninni er skipt í eftirfarandi kafla:

- Nemendakannanir
- Foreldrakannanir
- Starfsmannakannanir

Fjallað er um hvern kafla fyrir sig og þar sem við á er gerður samanburður við fyrri kannanir. Í sumum könnunum eru niðurstöður flokkaðar í styrkleika og veikleika.

Styrkleikar

Flokkunin byggir á því að 85% eða fleiri sem taka afstöðu lýsi sig jákvæða.

Veikleikar

Það eru þau atriði sem ekki náðu fyrrgreindu viðmiði þ.e. að 85% eða fleiri væru jákvæðir.

4.1. Nemendakönnun

Í mars 2009 var könnun lögð fyrir nemendur í 7. – 10. bekk.

Könnunin var unnin á vegum Sambands íslenskra sveitarfélaga og 215 nemendur svöruðu henni eða 95%. Þetta er annað árið sem könnunin er lögð fyrir og er því samanburður til staðar.

Hér verða nokkur atriði tekin til umfjöllunar en að öðru leyti vísað í fylgiskjal 2.

4.1.1. Líðan og viðhorf

Styrkleikar

Í stefnu skólans kemur fram að lögð er áhersla á að traust og virðing ríki milli manna, einnig að lögð er áhersla á jákvæðan aga og þrúðmennsku.

Líðan nemenda kemur vel út í könnuninni en árið 2009 svara um 86% nemenda að þeim líði mjög vel eða frekar vel í kennslustundunum og um 91% svara að þeim líði mjög vel eða frekar vel í frímínútum. 84% nemenda finnst allt eða flest starfsfólk skólans vera vingjarnlegt við sig og 90% nemenda segja að þeir séu alltaf eða oftast kurteisir við starfsfólkið

Veikleikar

Þegar spurt er um samráð við nemendur og hvernig kennurum tekst að vekja hjá nemendum áhuga kemur í ljós að árið 2009 svara 60% nemenda því til að þeir fái alltaf eða oftast að setja sér eigin námsmarkmið. Sama gildir um að velja á milli ólíkra verkefna í námsgreinum því í könnuninni 2008 svara 40% að þeir fái alltaf eða oftast að velja milli ólíkra viðfangsefna en árið 2009 svöruðu á sama hátt 35% nemenda.

Einungis um 78% nemenda í báðum könnunum finnst þeir vera að læra mjög mikið eða mikið í skólanum.

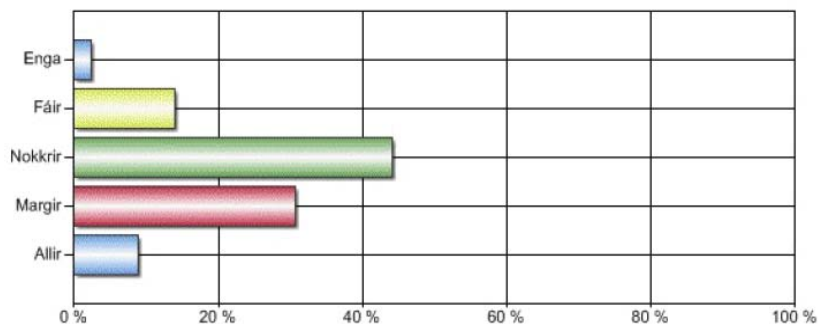
Hlutfall nemenda sem finnst þeir alltaf eða oftast vera áhugasamir í skólanum er árið 2009 47% en var 57% árið 2008. Hlutfall nemenda sem segja kennarana eiga alltaf eða oftast auðvelt með að ná athygli allra nemenda þegar á þarf að halda er árið 65% árið 2009 en var 49% árið 2008.

Hlutfall nemenda sem finnast allir eða margir kennarar vekja hjá sér áhuga á að læra er 40% árið 2009 en 34% árið 2008.

3.1 Hve margir eða fáir kennarar vekja hjá þér áhuga á að læra?

Svar	Fjöldi	Hlutfall	Vikmörk hlutfalla
Allir	19	8,84%	+/-3,79%
Margir	66	30,70%	+/-6,17%
Nokkrir	95	44,19%	+/-6,64%
Fáir	30	13,95%	+/-4,63%
Enga	5	2,33%	+/-2,01%
Alls	215	100%	

Meðaltal: 3,30



Umbætur

Kennarar í 7. – 10. bekk urðu fyrir vonbrigðum með þessa veikleika. Unnið var í nokkrum hópum og komu kennarar með tillögur að leiðum til að bæta þessu þætti í skólastarfinu. Sett voru markmið til að stefna að og leiðir að þeim (sjá fylgiskjal 3). Vonum við að sú vinna skili árangri.

Í samtölum við kennara hafa komið fram áhyggjur þeirra að of stór hópur nemenda á eldra stigi sýni takmarkaðan námsáhuga. Vorið 2009 fékk skólinn styrk hjá Manngildissjóði Reykjanesbæjar vegna verkefnis sem ber heitið áhugasamir nemendur – árangursríkara skólastarf en tilgangur verkefnisins er að leita leiða til að bæta námsárangur.

4.2. Samræmd próf

Við nýtum okkur kannanir sem ytri aðilar framkvæma en snúa beint að innra starfi skólans til að mynda samræmd próf og skimanir í læsi.

Í samræmdum prófum álitum við það vera viðunandi árangur að vera við landsmeðaltal. Skólaárið 2008 – 2009 voru samræmd próf í 4. og 7. bekk en ekki var samræmt próf í 10. bekk.

4.2.1. 4. bekkur haustið 2008

Þegar nemendur Heiðarskóla eru bornir saman við landsmeðaltal kemur eftirfarandi í ljós.

2008			
Stærðfræði	Landið	Heiðarskóli	Mismunur
Reikningur og aðgerðir	7,4	8,39	1,0
Rúmfræði og mælingar	6,8	6,67	-0,1
Tölur og talnaskilningur	5,8	7,98	2,2
Heildareinkunn	6,8	7,87	1,1
Íslenska			
Stafsetning	5,9	6,79	0,9
Hlustun/lesskilningur	6,9	6,95	0,0
Ritun	5,2	5,48	0,3
Heildareinkunn	6,4	6,71	0,3

Frammistaða nemenda er mjög góð, nemendur eru einungis undir landsmeðaltali í einni grein stærðfræðinnar, rúmfræði og mælingum.

4.2.2. 7. bekkur haustið 2008

2008			
Stærðfræði	Landið	Heiðarskóli	Mismunur
Reikningur og aðgerðir	6,9	7,2	0,3
Rúmfræði og mælingar	5,5	6,2	0,7
Tölur og talnaskilningur	6,6	6,7	0,1
Heildareinkunn	6,5	6,9	0,4
Íslenska			
Stafsetning	6,9	7,5	0,6
Lesskilningur/hlustun	7,4	7,2	-0,2
Málnotkun/málfræði	7	7,2	0,2
Ritun	6,7	8,0	1,3
Heildareinkunn	7,1	7,3	0,2

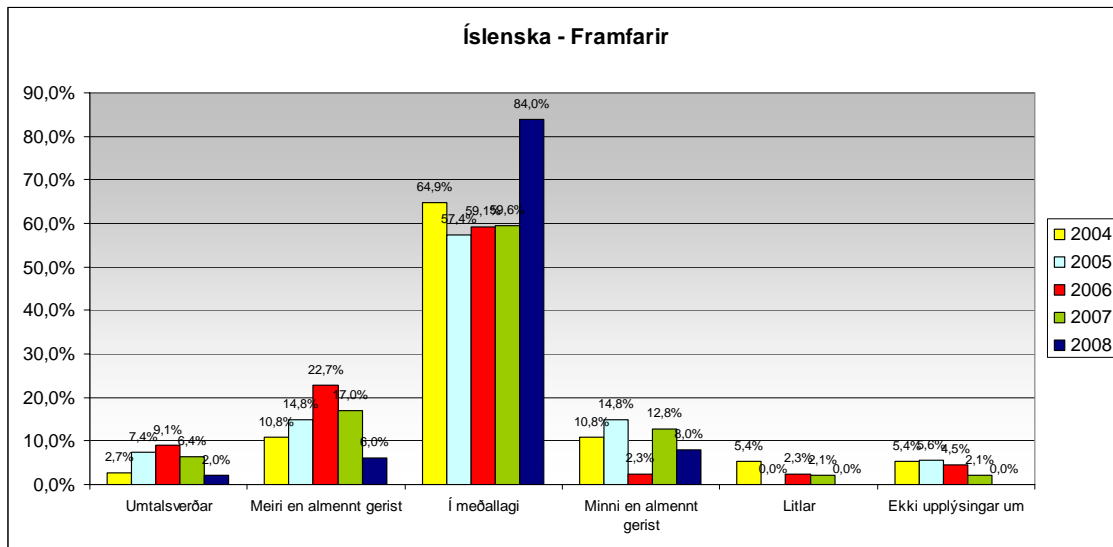
Frammistaða nemenda er mjög góð, nemendur eru einungis undir landsmeðaltali í einni grein íslenskunnar, lesskilningi og hlustun.

4.2.3. Framfarir nemenda í 7. bekk

Á hverju ári fylgja niðurstöðum samræmdra prófa útreikningar á því hvort að nemendur séu að sýna framfarir frá samræmdu prófi í 4. bekk, eða ekki. Í skólanum er lögð áhersla á að sem flestir nemendur séu að bæta sig í meðallagi eða meira og stefnt er að því að 80% nemenda séu í þremur efstu flokkunum.

Framfarir nemenda

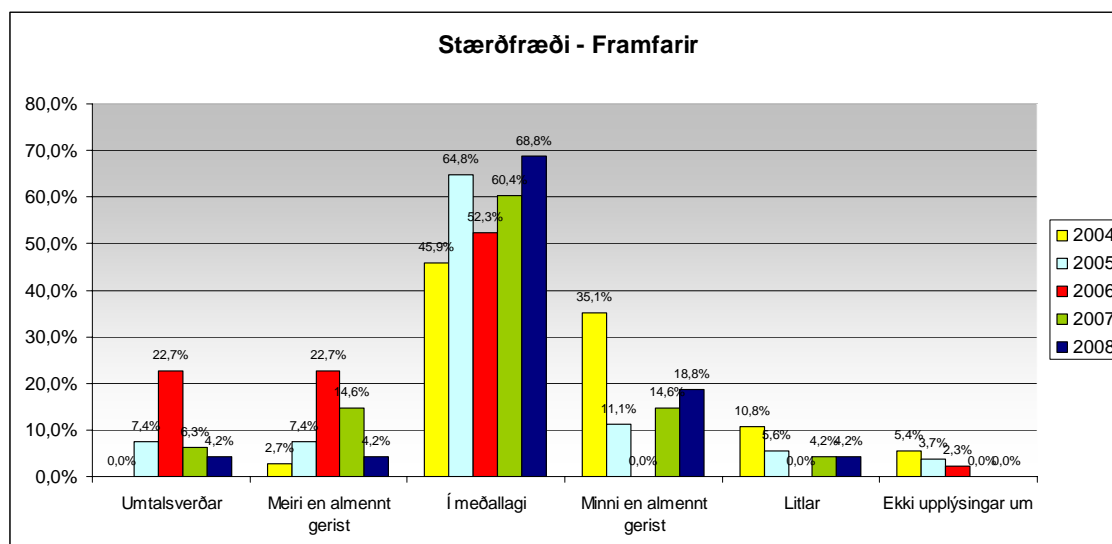
Framfarir frá 4. bekk í 7. bekk í íslensku					
	2004	2005	2006	2007	2008
Umtalsverðar	2,7%	7,4%	9,1%	6,4%	2,0%
Meiri en almennt gerist	10,8%	14,8%	22,7%	17,0%	6,0%
Í meðallagi	64,9%	57,4%	59,1%	59,6%	84,0%
Minni en almennt gerist	10,8%	14,8%	2,3%	12,8%	8,0%
Litlar	5,4%	0,0%	2,3%	2,1%	0,0%
Ekki upplýsingar um	5,4%	5,6%	4,5%	2,1%	0,0%
	100,00%	100,00%	100,00%	100,0%	100,0%



Ef skoðaðar eru framfarir nemenda í 7. bekk kemur í ljós að þeir nemendur sem sýna framfarir í meðallagi eða meiri í íslensku eru:

Árið 2004 78% - 2005 80% - 2006 90% - 2007 83% - 2008 92%

Framfarir frá 4. bekk í 7. bekk í stærðfræði					
	2004	2005	2006	2007	2008
Umtalsverðar	0,0%	7,4%	22,7%	6,3%	4,2%
Meiri en almennt gerist	2,7%	7,4%	22,7%	14,6%	4,2%
Í meðallagi	45,9%	64,8%	52,3%	60,4%	68,8%
Minni en almennt gerist	35,1%	11,1%	0,0%	14,6%	18,8%
Litlar	10,8%	5,6%	0,0%	4,2%	4,2%
Ekki upplýsingar um	5,4%	3,7%	2,3%	0,0%	0,0%
	100,00%	100,00%	100,00%	100,0%	100,0%



Ef skoðaðar eru framfarir nemenda í 7. bekk kemur í ljós að þeir nemendur sem sýna framfarir í meðallagi eða meiri í stærðfræði eru:

Árið 2004 48,6%, - 2005 79,6%, - 2006 97,7%, - 2007 81,3%, - 2008 77%.

4.2.4. Úrvinnsla niðurstaðna samræmdra prófa

Þegar niðurstöður úr samræmdum könnunarprófum berast skólanum er farið í að skoða hvar hægt er að gera betur og hver staða skólans er miðað við landsmeðaltal. Hver þáttur innan hvorrar greinar er skoðaður sérstaklega og athugað hvort að einstakir þættir eru að koma áberandi verr út en heildareinkunn. Einnig er skoðað hvaða þættir eru að koma best út.

Deildarstjóri kallar til kennara viðkomandi árgangs og farið er yfir niðurstöðurnar.

Kennarar skipta prófunum upp í námsþætti og árangur hvers nemanda er skoðaður gaumgæfilega. Skoðað er hvort að margir nemendur eru að fá rangt fyrir sömu spurningu

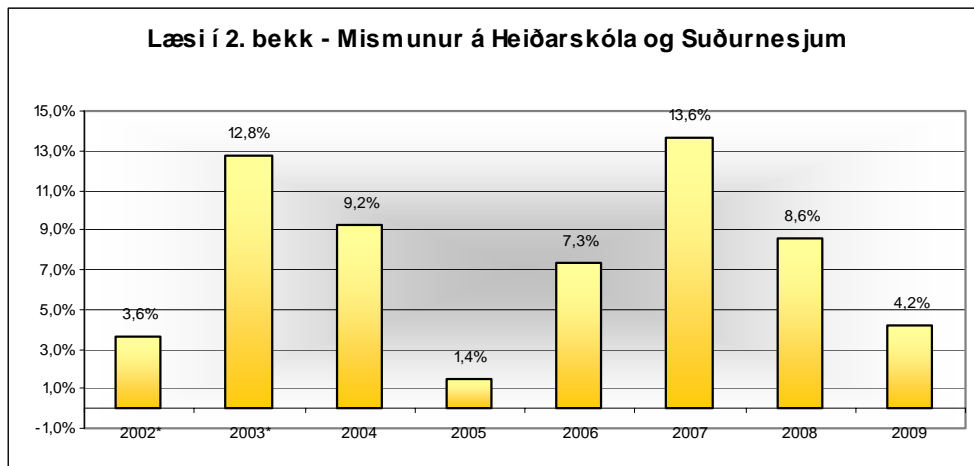
innan sama þáttar eða hvort að mikil dreifing sé á röngum svörum. Þetta gefur okkur til kynna hvort ákveðnir efnisþættir hafi fengið minni yfirferð en nauðsynlegt er.

Ef dreifing er lítil og margir nemendur eru að fá sömu villurnar fara kennarar í sérstaka vinnu með nemendum í þá þætti sem þeir hafa ekki náð tókum á. Þetta er gert með einstaklingsmiðaðri kennslu. Kennarar í 4. og 7. bekk halda síðan kynningu á niðurstöðum á deildarfundum hjá yngra og miðstigi og umræða um niðurstöðurnar fer þar fram þannig að hægt sé að gera enn betur á næsta ári.

4.3. Lestur, lesskilningur, hlustun og bókmenntir

Á tíu ára skólagöngu nemenda eru gerðar ýmsar kannanir þar sem hægt er að skoða sérstaklega lestur, lesskilning, hlustun og bókmenntir. Við nýtum okkur það ytra mat sem unnið er eins og læsi í 2. bekk og í samræmdum könnunarprófum í 4. og 7. bekk skoðum við lesskilning og hlustun og í 10. bekk skoðum við lestur, bókmenntir og hlustun. Þegar niðurstöður úr þessum skimunum og prófum eru skoðaðar má sjá hvernig nemendur í Heiðarskóla standa sig.

Í 2. bekk er skoðað hver árangur Heiðarskóla er miðað við tölur frá Suðurnesjum þar sem tölur fyrir landið liggja ekki fyrir.

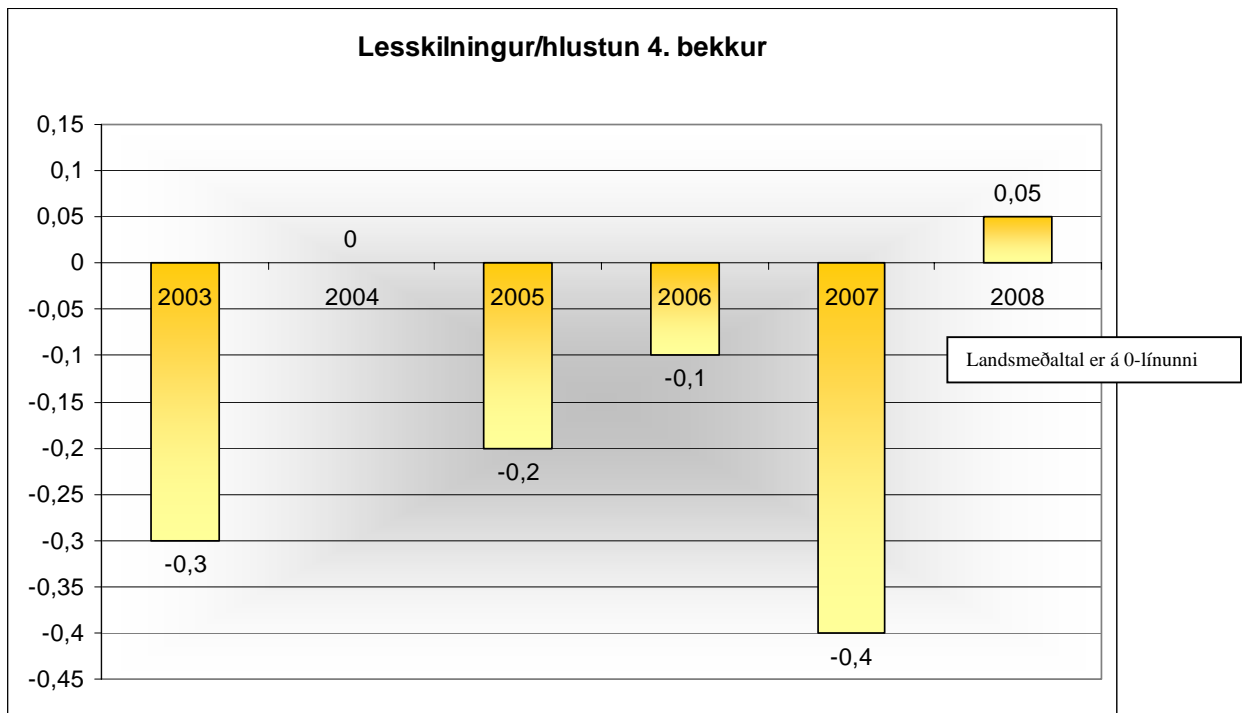


* Prófin lögð fyrir í 3. bekk

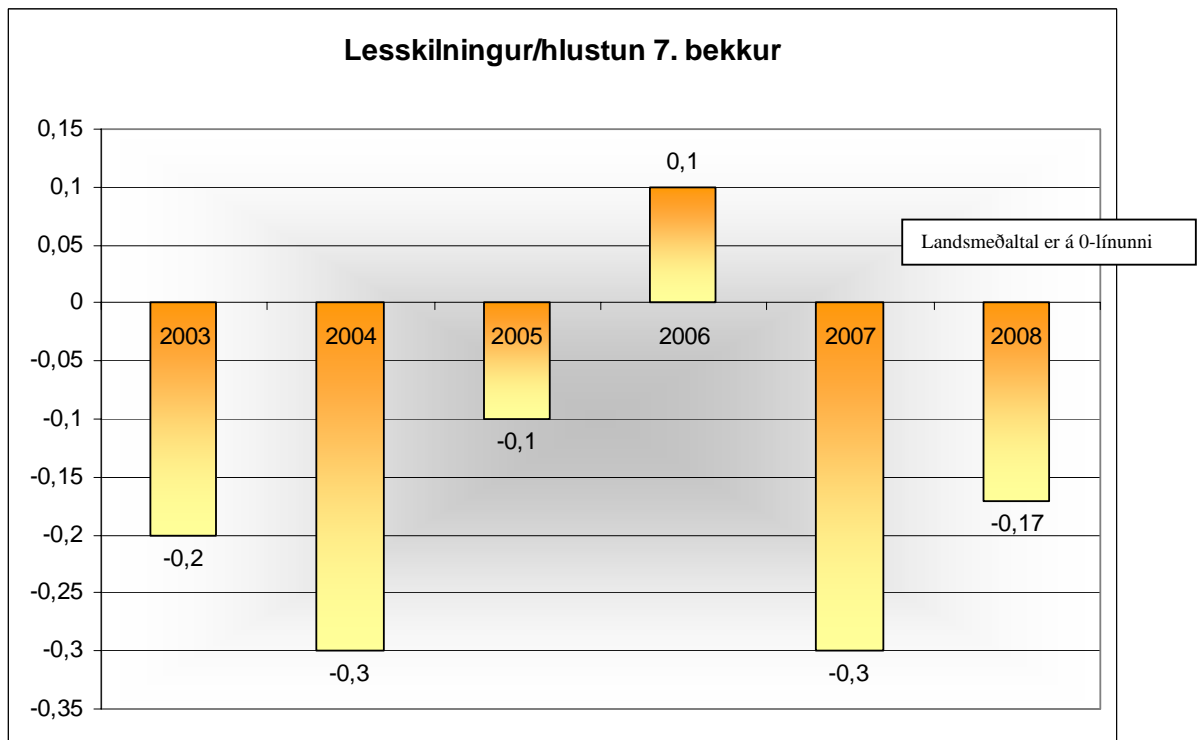
Meðaltal Suðurnesja eru á 0% línunni.

Að mati kennara í 2. bekk var galli á fyrirlögn prófanna vorið 2009. Getur það hugsanlega skýrt lækkun á meðaltali frá fyrri árum. (sjá fylgiskjal 4)

Í 4. og 7. bekk er skoðað hve meðaltal Heiðarskóla liggur langt frá landsmeðaltali.



Ánægjulegt er að færni nemenda í 4. bekk hefur aukist verulega árið 2008

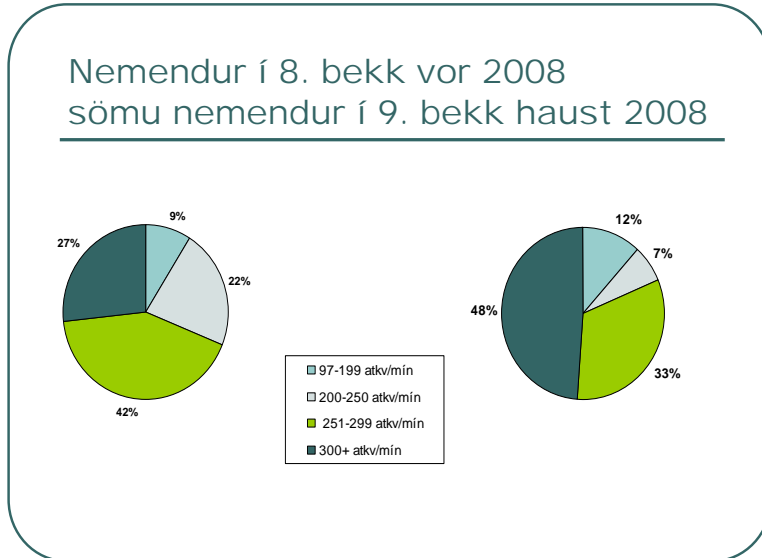


Enn er niðurstaða í lesskilningi og hlustun í 7. bekk ekki nógu góð árið 2008

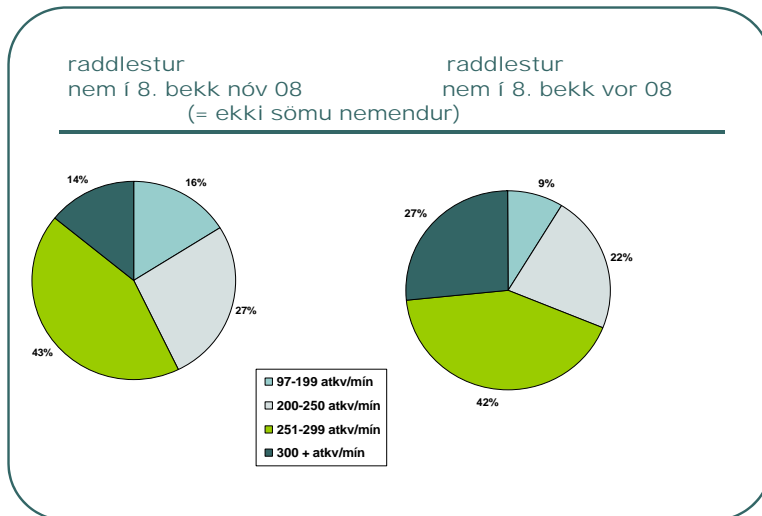
GRP 14 skimunarpróf er lagt fyrir alla nemendur í 9. bekk. Prófið er staðlað próf til að greina lestrar- og stafsetningarörðugleika. Sérkennari skólans sér um að leggja prófið fyrir og vinna úr niðurstöðunum. Sérkennari kallar á skólastjórnanda, umsjónarkennara og íslenskukennara í hverjum bekk og fer yfir niðurstöðurnar.

Nemendum sem eru undir viðmiðunarmörkum í þremur þáttum þegar grunnþættir eru athugaðir er boðið upp á lestrargreiningu. Einnig eru þeir nemendur hvattir til að nýta sér valgreinar sem tengjast lestri s.s. hraðlestrarval (sjá fylgirit 6).

Á undanförunum árum hafa nemendur í 8. og 9. tekið raddlestrarpróf hjá sérkennara á vorin. Niðurstöðurnar sýndu okkur að vorið 2007 lásu 44% nemenda í 8. og 9. bekk undir 250 atkv. á mín á raddlestrarprófi og vorið 2008 lásu 25% nemenda undir 250 atkv. á mín.



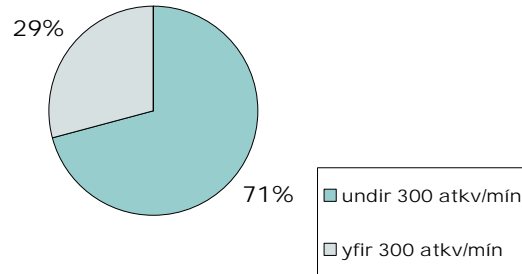
Nemendur í 9. bekk eru greinilega að ná miklum framförum haustið 2008 og eru 48% nemenda að lesa yfir 300 atkv/mín.og rúmlega 80% nemenda lesa yfir 250 atkv/mín.



Nemendum í 8. bekk sem lesa yfir 300 atkv/mín hefur fækkað nokkuð, einnig nemendum sem lesa yfir 250 atkv/mín. (prófin voru ekki tekin á svipuðum tíma um vor í 8. bekk árið 2008 en um haust skólaárið á eftir).

Lestrarviðmið í 8. – 10. bekk í raddlestri er 300-350 atkv/mín.

Nemendur í 8. og 9. bekk, raddlestur nóv. 08
(vor 2008 lásu 40 % nem. 300 atkv. eða meira)



Sjá má að aðeins tæp 30% nemenda í 8. og 9. bekk eru að ná þeim viðmiðum sem sett eru í 8. til 10. bekk. Nemendur í 9. bekk eru að standa sig mun betur en nemendur í 8. bekk.

Umbætur

Á síðustu árum hefur verið unnið markvisst að því að efla lestur og lesskilning.

Skólaárið 2007 – 2008 vann lestrarteymi skólans að því að greina hvað hægt væri að gera til að bæta lestrarfærni nemenda. Á vordögum 2008 skilaði teymið niðurstöðum af sinni vinnu og kom hugmyndum sínum og markmiðum á framfæri. Lestrarteymið lagði einnig fram ný viðmið í raddlestri. Haustið 2008 var fundað með öllum íslenskukennurum skólans og farið yfir aðgerðaráætlun með það að markmiði að efla lestrarfærni (sjá fylgirit 5). Kennarar voru m.a. hvattir til að mæla oftar árangur lestrarkennslu með lestrarprófum og setja niðurstöður upp á hvetjandi hátt t.d. með súluritum.

Ákveðið var að framvegis skyldi lestrarprófa nemendur í 8. og 9. bekk að hausti og í kjölfar niðurstaðna væri gerð aðgerðaráætlun fyrir þá nemendur sem væru ekki að ná tilsettum viðmiðum.

4.4. Olweusaráætlun gegn einelti

Í desember 2008 var lögð fyrir yfirlitskönnun Olweusar um einelti fyrir nemendur í 4. - 10. bekk. 93,6% nemenda í skólanum tóku könnunina. Nemendur tóku könnunina í tölvuveri skólans. Nemendur í 4. og 5. bekk fengu lestraraðstoð.

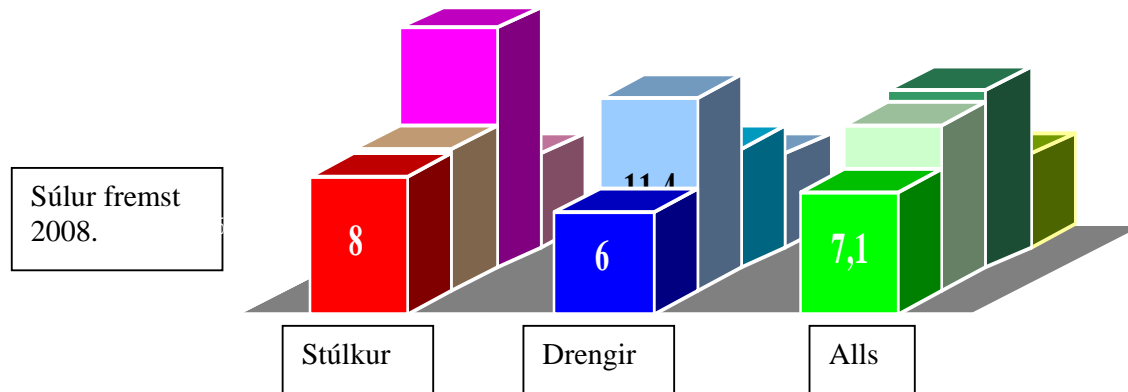
Hér verður sagt frá helstu niðurstöðum en að öðru leyti vísað í fylgiskjal 7.

Helstu niðurstöður 4. - 7. bekkur

Nemendum okkar í 4. - 7. bekk virðist líða vel í skólanum. 89,3% líður vel eða mjög vel í skólanum. Engum líður mjög illa og einungis 3,7% illa.

Aðeins 3 einstaklingar telja sig ekki eiga vini í skólanum.

Einelti hefur minnkað miðað við könnun 2007. Hlutfall nemenda í 4. - 7. bekk sem segist hafa lent í einelti 2-3 í mánuði eða oftar er 7,1% en var 9,7% í fyrra.



Einelti er mest meðal stúlkna í 5. bekk (17,1%) og drengja í 4. bekk (12,5%). Einelti mælist ekki meðal stúlkna í 7. bekk.

Drengir verða aðallega fyrir yrtu einelti, útilokun og höggum/spörkum. Eineltið á sér helst stað á skólalóðinni og í tímum bæði þegar kennari er til staðar og þegar enginn fullorðinn er inni.

Stúlkur verða helst fyrir útilokun, yrtu einelti og lygum og rógburði. Eineltið á sér stað á skólalóð, á leið í og úr skóla og í tímum.

Þeir sem hafa orðið fyrir einelti segja alltaf einhverjum frá sem er mjög jákvætt.

Nemendur eru einnig jákvæðari í garð kennara og einungis um þriðjungur nemenda segir að kennari geri lítið eða ekkert til að vinna gegn einelti. Þetta er breyting um 10% frá því í fyrra.

75% drengja og 80% stúlkna segjast aðstoða nemendur sem þeir sjá að eru lagðir í einelti.

Viðbrögð

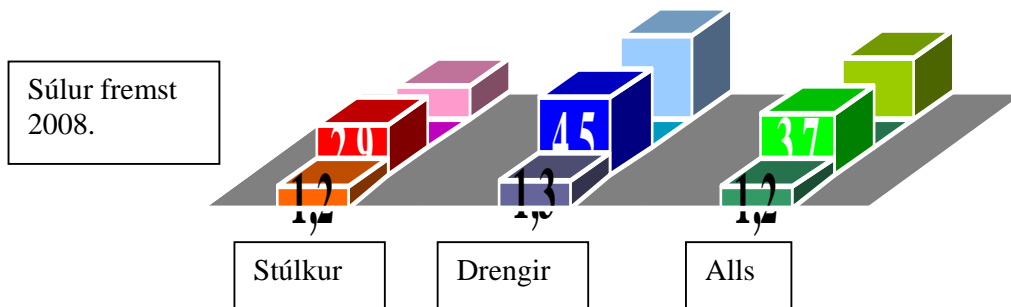
Í framhaldi af þessum niðurstöðum var farið að halda reglulega bekkjarfundi með nemendum í 5. bekk.

Helstu niðurstöður 8. - 10. bekkur

Nemendum okkar í 8. - 10. bekk líður vel í skólanum. 90,9% líður vel eða mjög vel í skólanum og einungis 1,8% nemenda líður illa. Engum líður mjög illa.

Aðeins 3 nemendur á þessu stigi segjast ekki eiga neina vini í skólanum.

Aðeins örlar á einelti á stiginu en árið á undan hafði einelti mælist 3,7% en mælist nú 1,2%. Einn strákur og ein stúlka í 8. - 10. bekk segjast hafa verið lögð í einelti 2 eða 3 í mánuði eða oftar.



Drengir verða aðallega fyrir yrtu einelti en stúlkur verða fyrir útilokun og yrtu einelti. Hjá drengjum kemur fram að einelti verði eingöngu vart í búningaklefum. Hjá stúlkum verður eineltið helst á göngum og skólalóð.

Stúlkur virðast frekar segja frá en drengir. Engin drengur hefur sagt frá eineltinu, hvorki heima, í skóla né jafnöldrum.

Nemendur eru einnig jákvæðari í garð kennara og einungis um þriðjungur nemenda segir að kennari geri lítið eða ekkert til að vinna gegn einelti. Þetta er breyting um 7% frá því í fyrra. Drengir hafa aðallega breytt skoðun sinni á kennurunum.

Um 70% stúlkna segist aðstoða nemendur sem eru lagðir í einelti en einungis 40% drengja segjast gera slíkt. Um 70% telur einnig að kennarar geri oft eða alltaf eitthvað til að stöðva einelti.

Um 74% nemenda óttast ekki að vera lagður í einelti og 21% óttast það einstaka sinnum.

Viðbrögð

Engin sérstök viðbrögð hafa verið í skólanum við þessum niðurstöðum enda mælist einelti mjög lítið. Kennarar á unglíngastigi hafa verið að vinna mikið með uppbyggingarstefnuna - uppbygging sjálfsaga og má velja fyrir sér hvort að þessar góðu niðurstöður séu afleiðing þeirrar vinnu.

5. Foreldrakannanir

Foreldrakönnun var lögð fyrir foreldra í 7. – 10. bekk, 100 foreldrar svöruðu eða 44%. Niðurstöður könnunarinnar voru kynntar á aðalfundi foreldrafélagsins og á starfsmannafundi.

Hér verða dregin saman nokkur atriði úr könnuninni en að öðru leiti er vísað í könnunina í viðauka (sjá fylgiskjal 8).

Styrkleikar

Foreldrar virðast vera jákvæðir í garð skólans og ánægðir með marga þætti skólastarfsins. Foreldrar eru ánægðir með viðmót starfsfólks en 98% foreldra segja að starfsfólkið komi fram við sig af kurteisi og virðingu og 99% foreldra segja að starfsfólkið sýni sér að mjög miklu leyti eð miklu leyti vingjarnlegt viðmót.

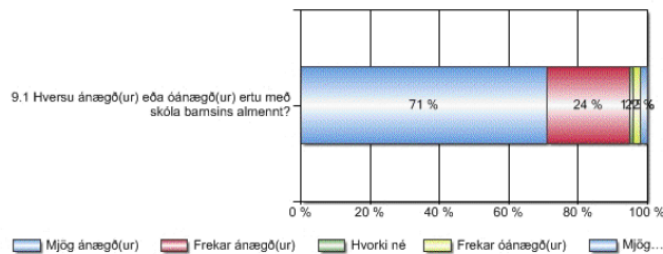
Þegar spurt er um hvort að foreldrar séu mjög ánægðir eða frekar ánægðir með áhuga barnsins á náminu svara 85% foreldra jákvætt.

Yfir 90% foreldra eru ánægðir með samvinnu við bekkjarkennara, 90% foreldra eru ánægðir með upplýsingar á heimasíðu skólans og 96% eru mjög ánægðir eða ánægðir með hvernig komið er til móts við námslegar þarfir barnsins.

Foreldrar eru almennt ánægðir með skóla barnsins eins og kemur hér fram.

9. Almennt - Að lokum viljum við spyrja almennt um hvernig þú upplifir skólann sem barnið þitt er í:

	Fjöldi	Mjög ánægð (ur)	Frekar ánægð (ur)	Hvorki né	Frekar óánægð (ur)	Mjög óánægð (ur)
9.1 Hversu ánægð(ur) eða óánægð(ur) ertu með skóla barnsins almennt?	97	71%	24%	1%	2%	2%



Veikleikar

Þegar foreldrar eru spurðir hversu ánægðir þeir eru með hvernig skólinn hefur tekið á einelti meðal nemenda segja 67% foreldra að þeir séu mjög ánægðir eða frekar ánægðir. Einungis 6% foreldra segjast vera frekar óánægð eða mjög óánægð. Eftir standa u.þ.b. 26% foreldra sem svara hvorki né. Þar sem svo margir svara hvorki né er erfitt að sjá hver raunveruleg afstaða foreldra er.

6. Starfsfólk, líðan og viðhorf

Í apríl 2009 var lögð fyrir könnun meðal allra starfsmanna skólans. Þar var m.a. kannað viðhorf þeirra til skipulags skólastarfsins, starfsanda, vinnuaðstæðna og líðanar þeirra. Niðurstöður könnunarinnar benda til þess að flestir telja skólann góðan vinnustað þar sem flestum líður vel en allir starfsmenn segjast vera mjög stoltir eða stoltir af skólanum sem vinnustað. Samtals tóku 47 starfsmenn þátt í könnuninni.

Niðurstöður könnunarinnar voru kynntar á starfsmannafundi.

Hér verður aðeins stiklað á stóru en að öðru leiti vísað í niðurstöðurnar sem eru í fylgiskjali 9.

Styrkleikar

Meðal styrkleika má nefna að 100% starfsmanna eru ánægðir með samstarfið við samstarfsfélagana og öllum starfsmönnum finnst samskipti milli sín og starfsmanna góð. Allir starfsmenn segjast hafa jákvæðar tilfinningar í garð skólans. Starfsmenn skólans eru ánægðir með stjórn skólans en allir starfsmenn svara að þeir séu mjög ánægðir eða ánægðir með stjórnunina og 98% starfsmanna eru mjög ánægðir eða ánægðir með samskiptin við stjórnendur. 96% starfsmanna segjast vera ánægðir með inntak starfsins og 94% ánægðir með vinnuáðstöðuna þegar á heildina er litið. 98% starfsmanna segjast þekkja skólafélaga skólans mjög vel og allir telja að skólinn hafa jákvæða mynd meðal íbúa sveitarfélagsins.

Veikleikar

Í starfsmannakönnun vorið 2008 kom fram að einungis 58% starfsmanna eru mjög ánægðir eða ánægðir með möguleika til að hafa áhrif á skipulag skólastarfsins, 40% svara hvorki né. Þegar spurt er að hvaða miklu leyti færð þú að koma að ákvarðanatöku og stefnumótun innan skólans eru aðeins 40% starfsmanna sem svara að mjög miklu leyti eða miklu leyti. 50% starfsmanna svara hvorki né. 53% starfsmanna segjast taka að mjög miklu leyti eða miklu leyti þátt í mótun skólanámskrár. En 23% svara hvorki né.

Þar sem svarmöguleikinn hvorki né gefur ekki upplýsingar um hvert er raunverulegt viðhorf starfsmanna ákvað teymishópurinn að fara í nánari greiningar. Öllum starfsmönnum var skipt upp í hópa og umræður voru um áhrif starfsfólks á stefnumótun og skipulag. Voru þetta gagnlegar umræður og góðir punktar komu fram (sjá fylgiskjal 10).

Í könnuninni 2009 hafði ánægja starfsfólks aukist nokkuð þegar horft er til þátttöku í stefnumótun, en þó eru þeir ekki ánægðir. 68% starfsmanna svara að þeir væru mjög ánægðir eða ánægðir með möguleika til að hafa áhrif á skipulag skólastarfsins. Þegar spurt er að hvaða miklu leyti færð þú að koma að ákvarðanatöku og stefnumótun innan skólans eru 63% starfsmanna sem svara að mjög miklu leyti eða miklu leyti og 73% starfsmanna segjast taka að mjög miklu leyti eða miklu leyti þátt í mótun skólanámskrár.

Umbætur

Það er ljóst að skýra þarf betur með hvaða hætti starfsfólk getur haft áhrif á skipulag skólastarfsins

Þar sem of fáum starfsmönnum finnst þeir vera að taka þátt í mótun skólanámskrár var ákveðið að við endurskoðun á almenna hlutanum haustið 2009 verði endurskoðunin að mestu leyti í höndum starfsmanna.

7. Fylgiskjöl með sjálfsmatsskýrslu 2008 – 2009

- Fylgiskjal 1 Matsáætlanir
- Fylgiskjal 2 Nemendakönnun 2009
- Fylgiskjal 3 Nemendakönnun – leiðir að markmiðum
- Fylgiskjal 4 Greinargerð um niðurstöður lestrarskimunar í 2. bekk
- Fylgiskjal 5 Aðgerðaráætlun í lestri
- Fylgiskjal 6 Niðurstöður úr GRP 14, lestrargreiningarpróf í 9. bekk
- Fylgiskjal 7 Niðurstöður úr eineltisrannsókn haustið 2008
- Fylgiskjal 8 Foreldrakönnun 2009
- Fylgiskjal 9 Starfsmannakönnun 2009
- Fylgiskjal 10 Umræður um starfsmannakönnun