

Efnisyfirlit

1. INNGANGUR.....	2
2. UM SKÓLANN.....	3
2.1. SKÓLANÁMSKRÁ	3
2.2. SKÓLASTEFNA HEIDARSKÓLA	4
3. SJÁLFSMAT	4
3.1. MATSÆÐFERÐIR	5
3.2. SKILGREINING Á INNRA OG YTRA MATI.....	5
3.3. INNRA MAT 2009 - 2010.....	6
3.4. YTRA MAT 2009 - 2010.....	7
4. NIÐURSTÖÐUR SJÁLFSMATS 2009 - 2010	7
4.1. NEMENDAKANNANIR	7
4.1.1. OLWEUSARÁÆTLUN GEGN EINELTI	7
4.1.2. SAMRÆMD PRÓF	9
4. bekkur haustið 2009	9
7. bekkur haustið 2009	10
10. bekkur haustið 2009.....	10
Framfarir nemenda í 7. bekk	10
Framfarir nemenda í 10. bekk	12
Úrvinnsla niðurstaðna samræmdra prófa	14
4.1.3. LESTUR	15
1. bekkur	15
2. bekkur	16
4. bekkur	16
7. bekkur	17
8. – 9. bekkur	18
10. bekkur	20
Umbætur í lestri.....	20
4.1.4. VIÐHORF NEMENDA TIL NÁMSMATS	21
4.2. STARFSMANNAKANNANIR	21
4.2.1. VIÐHORF TIL NÁMSMATS	21
4.2.2. RANNSÓKN Á STARFSHÁTTUM Í GRUNNSKÓLUM.....	22
Námsmat	22
Kennsluáðferðir	22
Viðhorf starfsfólks til áhrifa	22
Viðhorf starfsfólks til skólans	23
4.3. FORELDRAKANNANIR	23
4.3.1. VIÐHORF FORELDRA TIL NÁMSMATS.....	23
4.3.2. VIÐHORF FORELDRA TIL HEIMANÁMS BARNNA SINNA.....	24

1. Inngangur

Í þessari skýrslu verður gerð grein fyrir sjálfsmati í Heiðarskóla skólaárið 2009 – 2010. Tilgangur með sjálfsmati er að leggja grunn að skilvirku umbótastarfi í skólanum og gera góðan skóla enn betri.

Matið er altækt þar sem öll helstu svið skólans eru metin og upplýsingarnar nýttar sem grundvöllur við ákvarðanatöku um frekari þróun skólastarfsins. Matið er unnið af starfsmönnum skólans á grunni upplýsinga sem safnað hefur verið saman. Það beinist að stofnuninni sjálfri en jafnframt að einstaklingunum innan hennar s.s. starfsfólki og nemendum.

Haustið 2008 var skipuð matsnefnd til þriggja ára og gerði hún áætlun til næstu þriggja ára. Nánari matsáætlun var gerð fyrir skólaárið 2009 – 2010 (fylgiskjal 1).

Í fylgiskjöllum skýrslunnar eru matsáætlanirnar og þær kannanir sem voru gerðar skólaárið 2009-2010

2. Um skólann

Þann 21. júlí 1997 var fyrsta skóflustunga tekin að Heiðarskóla. Heiðarskóli er byggður sem tveggja hliðstæðna heildstæður grunnskóli, sem er tvær bekkjardeildir frá 1. – 10. bekk. Hann er jafnframt fyrsti skólinn á Íslandi, sem byggður er í einum áfanga, með íþróttahúsi og sundlaug. Skólinn tók til starfa haustið 1999.

Í stuttu máli er skólinn þannig byggður að eftir honum endilöngum er breiður og bjartur gangur, stundum kallaður „menntavegurinn“. Sunnan megin við ganginn eru verk- og tónmenntastofur, auk raungreinastofa. Norðan megin við ganginn eru þrjú kennslustofuhús á tveimur hæðum, alls 6 almennar kennslustofur í hverju húsi. Kennslustofuhúsin eru auðkennd með litum, gult (yngsta stig), rautt (miðstig) og blátt (unglingastig). Hægt er að opna á milli tveggja stofa á hverri hæð. Í miðrymi skólans er samkomusalur/matsalur á neðri hæð, en stjórnun, skólasafn og upplýsingamennt á efri hæðinni. Út frá miðryminu í norðurátt er aðstaða til íþróttaiðkunar, sundlaug og íþróttasalur. Við skólann hafa einnig verið settar þrjár lausar kennslustofur (svo kallaðir kálfar), sem eru notaðar undir almenna kennslu og tónmennt.

Skólaárið 2009 – 2010 eru u.þ.b. 460 nemendur í skólanum í 22 bekkjardeildum.

Við skólann starfa u.þ.b. 60 starfsmenn. Stjórnskipulag skólans byggir á skólastjóra, aðstoðarskólastjóra og tveimur deildarstjórum, einn á yngri stigi og annar á eldra stigi

Almennir kennara- og starfsmannafundir eru haldnir einu sinni í mánuði og oftar ef þörf þykir.

Nemendaverndarráð er skipað aðstoðarskólastjóra, deildarstjórum, námsráðgjafa, sálfræðingi og hjúkrunarfræðingi. Ráðið hefur það hlutverk að starfa að velferðarmálum nemenda.

Fundir í nemendaverndarráði eru a.m.k. tvisvar í mánuði.

Við skólann starfar skólaráð og fundar það reglulega. Skólaráð fær skólanámskrána og skóladagatalið til umfjöllunar og umsagnar á hverju ári.

Við skólann er einnig starfandi foreldrafélag.

2.1. Skólanámskrá

Skólanámskrá Heiðarskóla hefur verið unnin af öllu starfsfólki skólans og tekur til allra þátta skólastarfsins. Hún er nánari útfærsla á Aðalnámskrá grunnskóla þar sem dregin er fram sérstaða skólans, verklagsreglur, aðaláherslur og markmið. Skólanámskráin byggir auk þess á skólastefnu, fjölskyldustefnu, starfsmannastefnu og forvarnastefnu Reykjanesbæjar.

Lögð er áhersla á að skólanámskráin sé annars vegar skoðuð sem stefnumarkandi rit og hins vegar til upplýsinga fyrir alla þá er að skólastarfinu koma eða tengjast því á einhvern hátt.

Skólanámskráin er í þremur hlutum. Almennur hluti, þar er m.a. fjallað um helstu áherslur, stefnur og ýmsa þætti skólastarfsins. Í öðrum hluta eru bekkjarnámskrár en þar er fjallað um námsmarkmið, kennsluhætti og námsmat í hverju fagi. Þriðji hluti er starfsmannahandbók og er sá hluti innanhúsrít. Skólanámskráin endurspeglar sameiginleg markmið og er lögð til grundvallar sjálfsmati skólans.

2.2. Skólafestna Heiðarskóla

Í Heiðarskóla er lögð áhersla á metnaðarfullt skólafest og að traust og virðing ríki milli manna. Góð samvinna starfsfólks, nemenda, foreldra og annarra samstarfsaðila skólans eru mikilvægir þættir í skólafestinu. Í skólanum er starfað eftir skólanámskrá sem er endurskoðuð á hverju ári og breytist í takt við nýjar áherslur og samfélagsþróunina. Starfsmenn skólans ígrunda störf sín og leita sífellt leiða til frekari umbóta og festna að því sameiginlega markmiði að bæta árangur nemenda. Markmiðið er að Heiðarskóli sé í röð fremstu skóla á landinu.

Í Heiðarskóla eru nemendur settir í öndvegi og kappkostað að þeim líði vel og hæfileikar og færni hvers og eins fái notið sín. Leitast er við að nemendur tileinki sér ábyrga afstöðu gagnvart námi sínu og vinni saman með sem minnstri námsaðgreiningu.

Leiðarljós Heiðarskóla er - háttvísi – hugvit – heilbrigði

Í Heiðarskóla er lögð áhersla á:

- jákvæðan aga og trúðmennsku
- sjálfstæð vinnubrögð og samvinnu
- íþróttir, hreyfingu og hollar lífsvenjur
- verkgreinar, listir og skapandi starf

Við viljum að nemendur okkar séu:

- ábyrgir
- gagnrýnir
- fróðleiksfúsir
- fordómalausir
- víðsýnir

Markvisst er unnið að þessum áhersluatriðum og hafa leiðir verið settar fram til að ná þeim. Í skólanámskrá almennum hluta og bekkjarnámskrám kemur fram hvernig kennarar vinna með nemendum til að styrkja þessa þætti í skólafestinu.

3. Sjálfsmat

Í lögum um grunnskóla 91/2008 36 gr. eru ákvæði um innra mat skóla. Innra matið tekur til alls skólafestsins. Með því fer fram víðtæk gagnaöflun sem veitir upplýsingar um árangur skólafestsins og er jafnframt leið til að vinna markvisst að umbótum. Samkvæmt lögum ákveður skólinn sjálfur aðferðir við matið.

Sjálfsmat dregur fram sterkar og veikar hliðar skólans og skapar faglegan grundvöll fyrir umbætur. Matið er ein af forsendum þess að hægt sé að setja fram raunhæfar tillögur til úrbóta á veikleikum skólans. Eftir sjálfsmat eru lagðar fram tillögur til úrbóta og gerð áætlun um framkvæmd. Síðar er metið hvort að umbætur hafi skilað árangri. Sjálfsmatið þarf að vera formlegt, altækt, áreiðanlegt, samstarfsmiðað, umbótamiðað, árangursmiðað, stofnana- og einstaklingsmiðað, lýsandi, greinandi og opinbert.

Í Heiðarskóla snýr sjálfsmatið að helstu þáttum skólafestsins, s.s. markmiðum skólans, líðan, skipulagi, starfinu í skólanum, kennslu, námsmati, aðbúnaði, stjórnun, o.fl.

Sjálfsmatsteymið ber ábyrgð á framkvæmd sjálfsmats og kemur með tillögur til umbóta þar sem við á.

Tilgangur og markmið með mati á skólastarfi

- Leita leiða til að bæta námsárangur nemenda.
- Efla þekkingu allra starfsmanna á stofnuninni sem heild.
- Auka samstarf og samheldni allra sem koma að skólastarfinu, nemenda, foreldra og starfsmanna.
- Bæta starfsaðstæður og stuðla að betri líðan þeirra sem í skólanum starfa, hvort sem um nemendur eða aðra er að ræða.
- Skapa frjóa umræðu og skoðanaskipti.
- Stuðla að þróun og vexti skólans.
- Tryggja upplýsingamiðlun um starfsemi skólans bæði inn á við og út á við.

3.1. Matsaðferðir

Tvenns konar viðmið eru lögð til grundvallar innra mati skólans. Annars vegar lög og reglugerðir sem grunnskólum er ætlað að starfa eftir og hins vegar skólanámskráin en þar kemur fram stefna skólans og markmið.

Við matið er lögð áhersla á að aðferðirnar séu greinandi og fjölbreyttar og falli vel að þeim markmiðum sem unnið er með hverju sinni. Þessi gögn eru m.a. kannanir, spurningalistar, umræðufundir, próf, vettvangsathuganir og gátlistar svo eitthvað sé nefnt. Samhliða formlegu mati eru iðulega gerðar stöðugreiningar á ýmsum atburðum í skólastarfinu, s.s. árshátíðum, þemadögum, samskiptadögum o.fl. og eru niðurstöðurnar metnar og umbótaáætlanir gerðar.

Gerð er matsáætlun til þriggja ára þar sem fram koma þeir þættir í skólastarfinu sem meta á hvert skólaár. Starfsmenn skólans taka ákvörðun um, hvað á að meta og hver viðmiðin eiga að vera. Þegar niðurstöður liggja fyrir eru greindir styrk- og veikleikar. Þar sem þörf er á er sett fram áherslu- og umbótaáætlun. Eftir tiltekin tíma er síðan farið yfir hvort að úrbætur hafi skilað tilætluðum eða ásættanlegum árangri.

3.2. Skilgreining á innra og ytra mati

Í þessari skýrslu er skilgreiningin á innra og ytra mati eftirfarandi:

Innra mat er framkvæmt af þeim sem vinna í skólanum og er unnið á þeim forsendum. Starfsmenn skólans taka ákvörðun um, hvað á að meta, hver viðmiðin eiga að vera og leggja fram umbótaáætlanir þar sem þörf er á.

Ytra mat er framkvæmt af utanaðkomandi aðilum s.s. fræðsluskrifstofu, Rannsóknarstofu um þróun skólastarfs Menntavísindasvið Háskóla Íslands, Námsmatsstofnun, Sambandi íslenskra sveitarfélaga o.fl. Niðurstöður af mati sem þessir aðilar framkvæma og snúa að innra starfi skólans styðja vel við innra mat og stuðla að markvissari nýtingu mats til umbóta fyrir skólann. Því er fjallað um slíkt mat þar sem við á.

3.3. Innra mat 2009 - 2010

Mat á skólanámskrá Árlega leggja starfsmenn mat á skólanámskrána, breyta henni og bæta, áður en hún er uppfærð á heimasíðu skólans.

Læsi 2 (fylgiskjal 2)

Árleg lestrarskimun lögð fyrir alla nemendur í 2. bekk.

Raddlestrarpróf í 8. og 9. bekk

Árlegt lestrarpróf (fylgiskjal 3)

Grp 14 (fylgiskjal 4)

Sérkennari skólans lagði fyrir lestrargreiningarpróf fyrir alla nemendur í 9. bekk.

Niðurstöðurnar voru kynntar fyrir umsjónarkennurum, íslenskukennurum í 9. bekk og stjórnendum.

Eineltiskönnun (fylgiskjal 5)

Árleg viðhorfakönnun lögð fyrir nemendur í 4. – 10. bekk. Þetta mat er liður í verkefninu Olweusaráætlun gegn einelti. Skólaárið 2009 – 2010 svara 99,5% nemenda í 4. – 7. bekk könnuninni og 99,4% nemenda í 8. – 10. bekk. Niðurstöður voru kynntar á starfsmannafundi, í skólaráði, nemendaráði og stjórn foreldrafélagsins.

Námsmat í Heiðarskóla

Miklar breytingar hafa verið gerðar á námsmatsaðferðum kennara á undanförunum árum. Í skólanámskrá segir:

„Undanfarin ár hafa kennarar endurskoðað námsmatsaðferðir sínar og hefur sú endurskoðun leitt til þess að námsmatið er fjölbreyttara og hefur meira leiðsagnargildi. Námsmat fer ekki eingöngu fram í lok anna heldur er það einn af föstum þáttum skólastarfsins og órjúfanlegt frá námi og kennslu. Kennarar fylgjast með vinnu og vinnubrögðum nemenda allt skólaárið og eru námsmatsaðferðir fjölbreyttar. Þeir leggja reglulega fyrir nemendur verkefni og kannanir og skrá niðurstöður en skráningin er afar mikilvæg til að geta fylgst með framvindu námsins.

Það er ljóst að markmiðin eru margvísleg og hægt að fara margar leiðir til að ná þeim. Því þurfa matsaðferðirnar að vera fjölbreytilegar. Mörg mikilvæg markmið eru ekki mælanleg með hefðbundnum skriflegum könnunum eða prófum heldur verður að beita óformlegum aðferðum.“

Kannaðar voru námsmatsaðferðir kennara (fylgiskjal 6) og kannað var viðhorf foreldra og nemenda í 8., 9. og 10. bekk til námsmatsins. (fylgiskjal 11).

Umræður um skólastarfið.

Kannað var viðhorf starfsfólks til skólastarfsins bæði með starfsmannasamtölum og eins í hópvinnu.

3.4. Ytra mat 2009 - 2010

Samræmd próf í 4. 7. og 10. bekk (fylgiskjal 7)

Rannsóknarverkefni Menntavísindasviðs Háskóla Íslands

Heiðarskóli er einn af 20 skólum sem taka þátt í rannsókninni **Starfshættir í grunnskólum** (fylgiskjal 8). Rannsókninni er ætlað að gefa yfirsýn yfir núverandi starfshætti í íslenskum grunnskólum.

Rannsóknarhópurinn hefur nú þegar lagt fyrir kennara tvo spurningarvagna. Heiðarskóli hefur fengið niðurstöður úr þeim könnunum og samanburð við aðra skóla. Niðurstöðurnar hafa verið kynntar starfsfólki skólans.

Viðhorf foreldra til heimanáms barna sinna.

Niðurstöður úr könnun sem gerð var af Elísabetu Björnsdóttur en könnunin var lokaverkefni til B.Ed.- prófs. (fylgiskjal 9). Niðurstöður kynntar á starfsmannafundi.

4. Niðurstöður sjálfsmats 2009 - 2010

Hér er greint frá niðurstöðum sjálfsmats skólaárið 2009 – 2010

Umfjölluninni er skipt í eftirfarandi kafla:

- Nemendakannanir
- Starfsmannakannanir
- Foreldrakannanir

Fjallað er um hvern kafla fyrir sig og þar sem við á er gerður samanburður við fyrri kannanir.

Í sumum könnunum eru niðurstöður flokkaðar í styrkleika og veikleika.

Styrkleiki byggir á því að 85% eða fleiri sem taka afstöðu lýsi sig jákvæða en **veikleikar** eru ef ekki nást fyrrgreind viðmið þ.e. að 85% eða fleiri væru jákvæðir.

Í könnunum sem unnar eru í gegnum Outcome vefkönnunarkerfið eru tilteknum svörum gefin ákveðin stig. Flestum yrðingum er svarað á kvarðanum frá 1 til 5 með svarmöguleikunum: alltaf, oft, stundum, sjaldan, aldrei. Fyrir þessar yrðingar er reiknað meðaltal sem er einkunn á bilinu 1 – 5 þar sem hærra gildið er jákvæðari niðurstaða.

4.1. Nemendakannanir

4.1.1. Olweusaráætlun gegn einelti

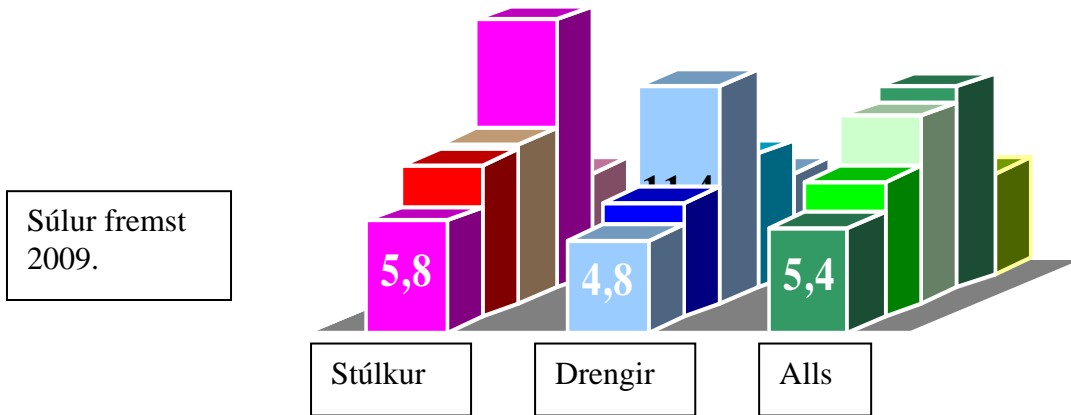
Í nóvember 2009 var lögð fyrir yfirlitskönnun Olweusar um einelti fyrir nemendur í 4. - 10. bekk. 99,5% nemenda í 4. - 7. bekk svöruðu könnuninni og 99,4% nemenda í 8. - 10. bekk. Nemendur tóku könnunina í tölvuveri skólans. Nemendur í 4. og 5. bekk fengu lestraraðstoð. Hér verður sagt frá helstu niðurstöðum en að öðru leyti vísað í fylgiskjal 5.

Helstu niðurstöður í 4. - 7. bekk

Nemendum okkar í 4. - 7. bekk virðist líða vel í skólanum. 89,4% líður vel eða mjög vel í

skólanum. Einum nemanda líður mjög illa og einungis 1,1% illa. Aðeins 4 einstaklingar telja sig ekki eiga vini í skólanum.

Einelti hefur minnkað miðað við könnun 2008. Hlutfall nemenda í 4. - 7. bekk sem segist hafa lent í einelti 2-3 í mánuði eða oftar er 5,4% en var 7,1% í fyrra.



Einelti er mest meðal stúlkna í 5. bekk (14,8%) og drengja í 4. bekk (12,5%). Einelti mælist ekki meðal drengja í 4. og 7. bekk og stúlkna í 4. bekk.

Nemendur eru einnig jákvæðari í garð kennara og einungis um fjórðungur nemenda segir að kennari geri lítið eða ekkert til að vinna gegn einelti. Þetta er breyting frá því í fyrra þegar um þriðjungur nemenda sagði að kennarar gerðu lítið eða ekkert til að vinna gegn einelti. 91,1% stúlkna og 66,7% drengja segjast aðstoða nemendur sem þeir sjá að eru lagðir í einelti.

Viðbrögð

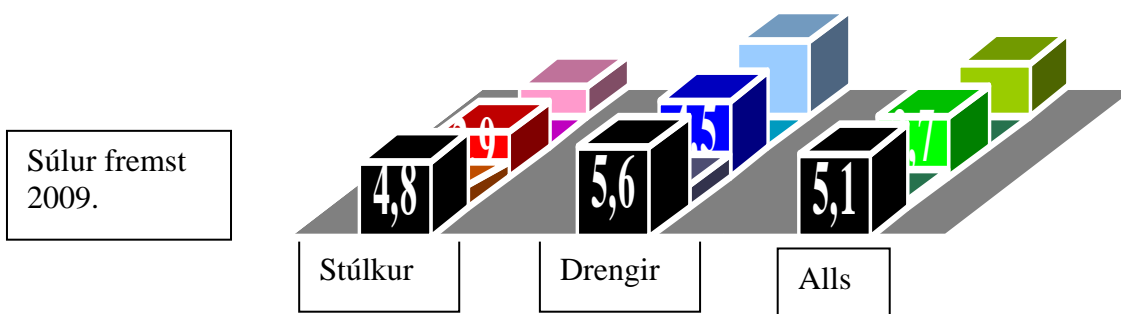
Í framhaldi af þessum niðurstöðum héldu umsjónarkennarar og deildarstjóri yngra stigs reglulega bekkjarfundi með nemendum í 5. bekk. Þá var haldið áfram að vinna með eineltishringinn og fræða nemendur á stiginu um afleiðingar eineltis.

Helstu niðurstöður í 8. - 10. bekk

Nemendum okkar í 8. - 10. bekk líður vel í skólanum en um 86% segjast líða vel eða mjög vel í skólanum. Það er aðeins minnkun frá því í fyrra þegar 90,9% leið vel eða mjög vel í skólanum. 4,6% nemenda segist líða mjög illa eða illa í skólanum sem er einnig aukning frá fyrra ári.

Átta nemendur á þessu stigi segjast ekki eiga neina vini í skólanum.

Þetta ár verður aukning á þeim nemendum sem segjast vera lagðir í einelti. Átta nemendur á unglíngastigi segjast hafa orðið fyrir einelti á síðustu mánuðum.



Nemendur hafa svipað viðhorf og í fyrra í garð kennara og um 40% nemenda segir að kennari geri lítið eða ekkert til að vinna gegn einelti.

Um 85% stúlkna segist aðstoða nemendur sem eru lagðir í einelti en einungis 54% drengja segjast gera slíkt. Um 65% nemenda telur einnig að kennarar geri oft eða alltaf eitthvað til að stöðva einelti.

Um 70% nemenda óttast ekki að vera lagður í einelti og 16% óttast það einstaka sinnum.

Viðbrögð

Brugðist hefur verið við þeim eineltismálum sem upp hafa komið með fundahöldum með foreldrum, könnunum meðal starfsmanna skólans og fundahöldum með kennurum og þeim sem koma að gangavörslu.

Kennarar á unglingastigi hafa verið að vinna mikið með uppbyggingarstefnuna - uppbygging sjálfsaga og haldið hefur verið áfram að vinna með eineltishringinn, sýna nemendum myndbönd sem tengjast efninu og ræða afleiðingar eineltis. Þá gripu margir kennarar tækifærið og ræddu þessi mál við nemendur þegar athygli fjölmiðla beindist að þessu málefni og fjölmargir viðtalsþættir komu í sjónvarpi. Margir sýndu líka þessa viðtalsþætti í lífsleiknitímum og tóku til umræðu alvarleika eineltis.

4.1.2. Samræmd próf

Við nýtum okkur kannanir sem ytri aðilar framkvæma en snúa beint að innra starfi skólans til að mynda samræmd próf og skimarir í læsi.

Í samræmdum prófum álitum við það vera viðunandi árangur að vera við landsmeðaltal. Skólaárið 2009 - 2010 voru samræmd próf í 4. 7. og 10. bekk. (fylgiskjal 7)

4. bekkur haustið 2009

Þegar nemendur Heiðarskóla í 4. bekk eru bornir saman við landsmeðaltal kemur eftirfarandi í ljós.

2009			
Stærðfræði	Landið	Heiðarskóli	Mismunur
Reikningur og aðgerðir	6,6	7,7	1,1
Rúmfræði og mælingar	5,3	5,9	0,6
Tölur og talnaskilningur	5,4	5,7	0,3
Heildareinkunn	6,1	6,7	0,6
Íslenska			
Stafsetning	4,7	5,6	0,9
Lestur	6,6	6,6	0,0
Ritun	4,7	4,9	0,2
Heildareinkunn	6	6,2	0,2

Frammistaða nemenda í 4. bekk er mjög góð. Nemendur eru alls staðar yfir landsmeðaltali og einungis á einum stað jafnir landsmeðaltali en það er í lestri.

7. bekkur haustið 2009

Þegar nemendur Heiðarskóla í 7. bekk eru bornir saman við landsmeðaltal kemur eftirfarandi í ljós.

2009			
Stærðfræði	Landið	Heiðarskóli	Mismunur
Reikningur og aðgerðir	7,4	7,8	0,4
Rúmfræði og mælingar	5,4	5,7	0,3
Tölur og talnaskilningur	6,5	6,7	0,2
Heildareinkunn	6,8	7,2	0,4
Íslenska			
Stafsetning	6,6	7,2	0,6
Lesskilningur/hlustun	6,5	6	-0,5
Málnotkun/málfræði	5,9	5,7	-0,2
Ritun	6,2	6,3	0,1
Heildareinkunn	6,4	6,2	-0,2

Nemendur í 7. bekk eru að standa sig vel í stærðfræði á samræmdum prófum en síður í íslensku þar sem tveir þættir af fjórum koma út fyrir neðan meðaltal. Einn þáttur kemur sérstaklega illa út en það er lesskilningur/hlustun sem er hálfum fyrir neðan landsmeðaltal. Nánar er fjallað um lestur í 7. bekk á bls. 18 og 19.

10. bekkur haustið 2009

Í ár voru lögð fyrir samræmd könnunarpróf í 10. bekk í íslensku, stærðfræði og ensku. Þetta er fyrsta árið sem slík próf eru lögð fyrir 10. bekk að hausti.

Þegar nemendur Heiðarskóla í 10. bekk eru bornir saman við landsmeðaltal kemur eftirfarandi í ljós.

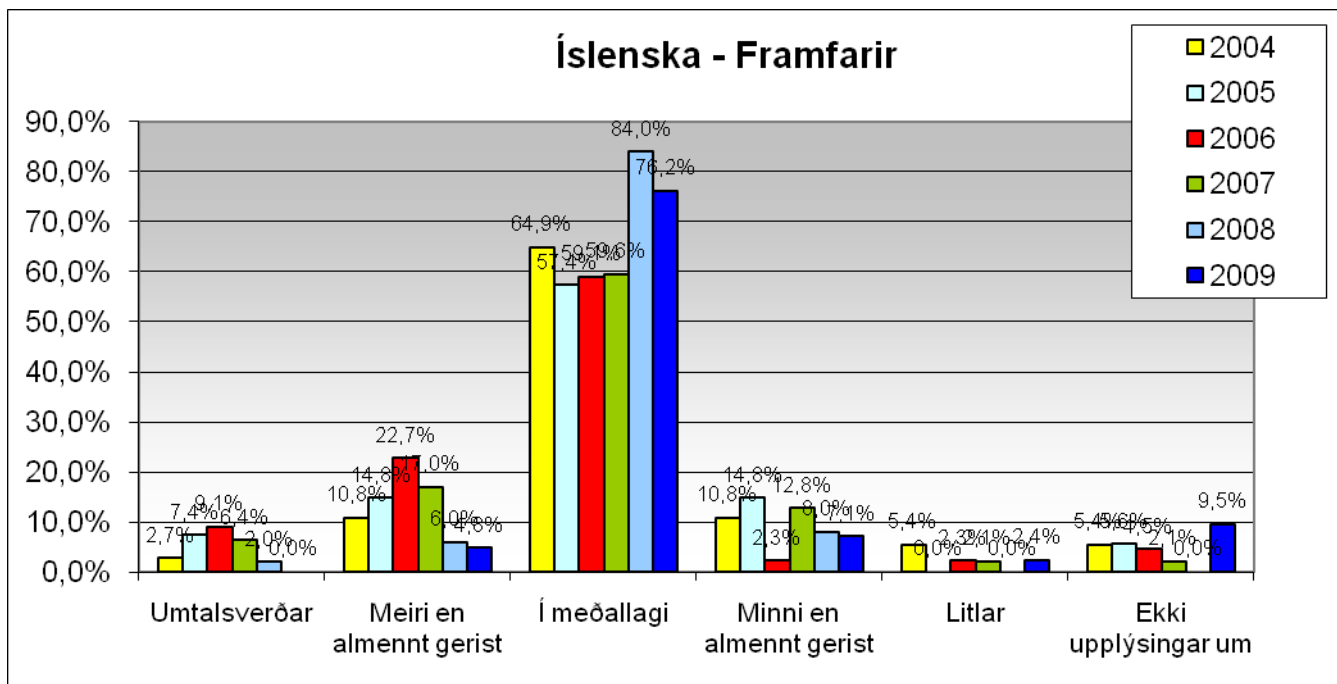
Haust 2009			
	Samræmd einkunn skólans	Landsmeðaltal	Munur
Enska	7,2	6,7	0,5
Íslenska	6,4	5,8	0,6
Stærðfræði	6,9	5,3	1,6

Nemendur í 10. bekk stóðu sig mjög vel á samræmdum könnunarprófum í ár. Nemendur voru langt yfir landsmeðaltali í öllum greinum og voru nemendur Heiðarskóla þriðju hæst í stærðfræði yfir landið.

Framfarir nemenda í 7. bekk

Á hverju ári fylgja niðurstöðum samræmdra prófa útreikningar á því hvort að nemendur séu að sýna framfarir frá samræmdu prófi í 4. bekk, eða ekki. Í ár er einnig hægt að skoða framfarir nemenda frá 7. bekk í 10. bekk. Í skólanum er lögð áhersla á að sem flestir nemendur séu að bæta sig í meðallagi eða meira og stefnt er að því að 80% nemenda séu í þremur efstu flokkunum.

Framfarir frá 4. bekk í 7. bekk í íslensku						
	2004	2005	2006	2007	2008	2009
Umtalsverðar	2,7%	7,4%	9,1%	6,4%	2,0%	0,0%
Meiri en almennt gerist	10,8%	14,8%	22,7%	17,0%	6,0%	4,8%
Í meðallagi	64,9%	57,4%	59,1%	59,6%	84,0%	76,2%
Minni en almennt gerist	10,8%	14,8%	2,3%	12,8%	8,0%	7,1%
Litlar	5,4%	0,0%	2,3%	2,1%	0,0%	2,4%
Ekki upplýsingar um	5,4%	5,6%	4,5%	2,1%	0,0%	9,5%
	100,00%	100,00%	100,00%	100,0%	100,0%	100,0%



Ef skoðaðar eru framfarir nemenda í 7. bekk kemur í ljós að þeir nemendur sem sýna framfarir í meðallagi eða meiri í íslensku eru:

Árið 2004 78%

Árið 2007 83%

Árið 2005 80%

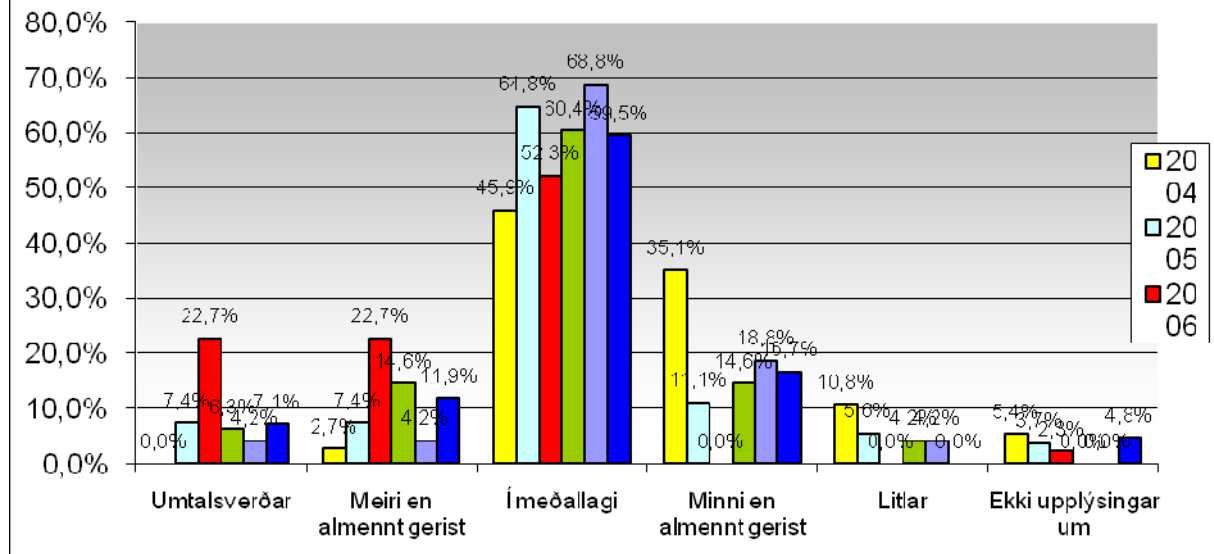
Árið 2008 92%

Árið 2006 90%

Árið 2009 80%

Framfarir frá 4. bekk í 7. bekk í stærðfræði						
	2004	2005	2006	2007	2008	2009
Umtalsverðar	0,0%	7,4%	22,7%	6,3%	4,2%	7,1%
Meiri en almennt gerist	2,7%	7,4%	22,7%	14,6%	4,2%	11,9%
Í meðallagi	45,9%	64,8%	52,3%	60,4%	68,8%	59,5%
Minni en almennt gerist	35,1%	11,1%	0,0%	14,6%	18,8%	16,7%
Litlar	10,8%	5,6%	0,0%	4,2%	4,2%	0,0%
Ekki upplýsingar um	5,4%	3,7%	2,3%	0,0%	0,0%	4,8%
	100,00%	100,00%	100,00%	100,0%	100,0%	100,0%

Stærðfræði - Framfarir



Ef skoðaðar eru framfarir nemenda í 7. bekk kemur í ljós að þeir nemendur sem sýna framfarir í meðallagi eða meiri í stærðfræði eru:

Árið 2004 48,6%

Árið 2007 81,3%

Árið 2005 79,6%

Árið 2008 77%

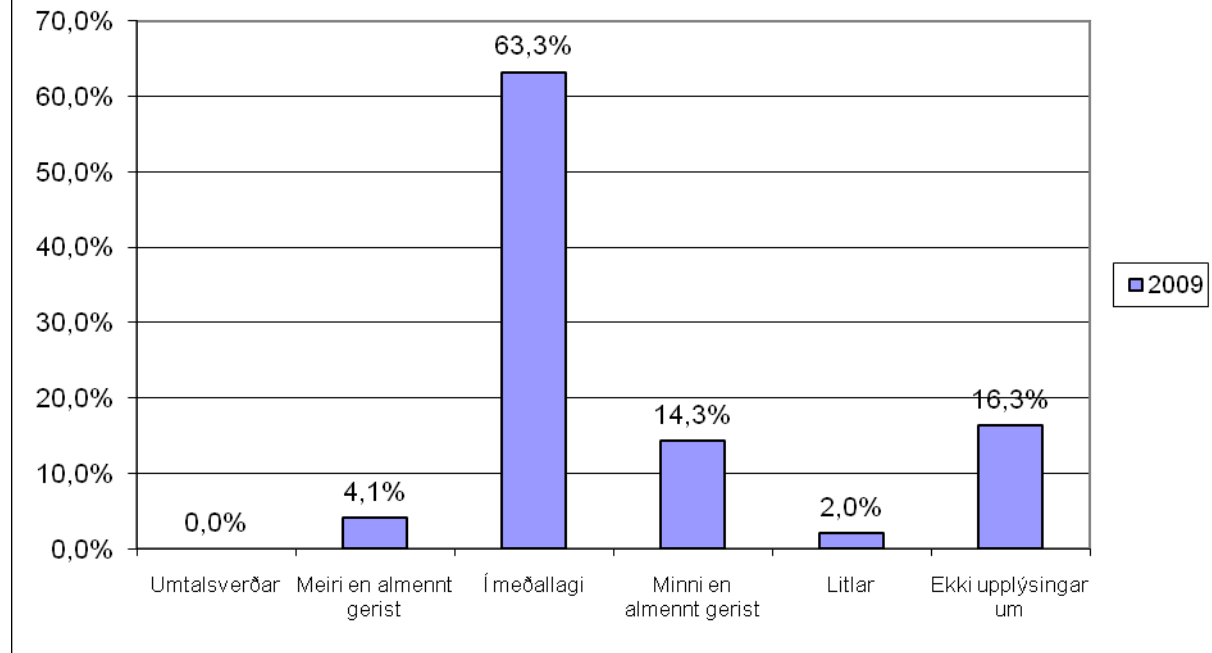
Árið 2006 97,7%

Árið 2009 78,5%

Framfarir nemenda í 10. bekk

Framfarir frá 7. bekk í 10. bekk í íslensku	
	2009
Umtalsverðar	0,0%
Meiri en almennt gerist	4,1%
Í meðallagi	63,3%
Minni en almennt gerist	14,3%
Litlar	2,0%
Ekki upplýsingar um	16,3%
	100,0%

Íslenska Framfarir úr 7. í 10. bekk

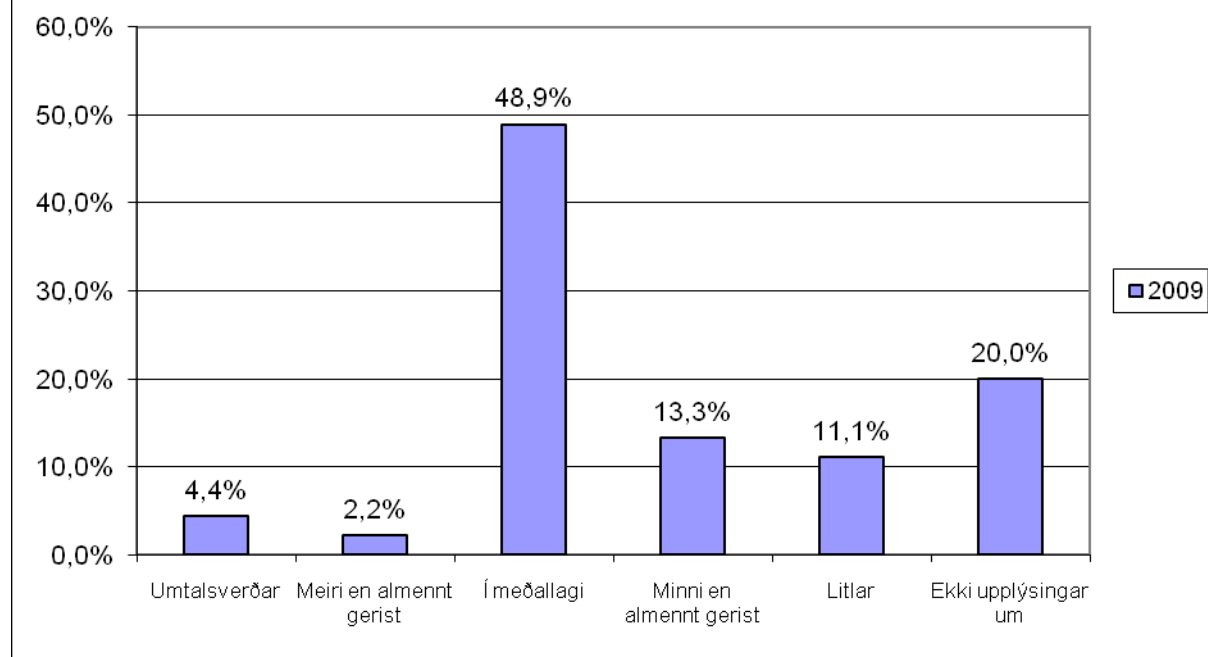


Ef skoðaðar eru framfarir nemenda í 10. bekk kemur í ljós að þeir nemendur sem sýna framfarir í meðallagi eða meiri í íslensku eru:

Árið 2009 67,4%

Framfarir frá 7. bekk í 10. bekk í stærðfræði	
	2009
Umtalsverðar	4,4%
Meiri en almennt gerist	2,2%
Í meðallagi	48,9%
Minni en almennt gerist	13,3%
Litlar	11,1%
Ekki upplýsingar um	20,0%
	100,0%

Stærðfræði Framfarir úr 7. í 10. bekk



Ef skoðaðar eru framfarir nemenda í 10. bekk kemur í ljós að þeir nemendur sem sýna framfarir í meðallagi eða meiri í stærðfræði eru:

Árið 2009 55,5 %

Árgangurinn sem fór núna í samræmd próf í 10. bekk náði frábærum árangri á samræmdum prófum eins og áður hefur komið fram. Þessi hópur sýndi einnig frábæran árangur á 7. bekkjar prófunum árið 2006. Það gæti skýrt það að nemendur höfðu lítið svigrúm til að sýna miklar framfarir núna.

Úrvinnsla niðurstaðna samræmdra prófa

Þegar niðurstöður úr samræmdum könnunarprófum berast skólanum er farið í að skoða hvar hægt er að gera betur og hver staða skólans er miðað við landsmeðaltal. Hver þáttur innan hvernar greinar er skoðaður sérstaklega og athugað hvort einstakir þættir eru að koma áberandi verr út en heildareinkunn. Einnig er skoðað hvaða þættir koma best út.

Deildarstjóri kallar til kennara viðkomandi árgangs og farið er yfir niðurstöðurnar.

Kennarar skipta prófunum upp í námsþætti og árangur hvers nemanda er skoðaður gaumgæfilega. Skoðað er hvort margir nemendur eru að fá rangt fyrir sömu spurningu innan sama þátts eða hvort að mikil dreifing sé á röngum svörum. Þetta gefur okkur til kynna hvort ákveðnir efnisþættir hafi fengið minni yfirferð en nauðsynlegt er.

Ef dreifing er lítil og margir nemendur eru með sömu villurnar fara kennarar í sérstaka vinnu í þeim þáttum sem nemendur hafa ekki náð tókum á. Þetta er gert með einstaklingsmiðaðri kennslu. Kennarar í 4., 7. og 10. bekk halda kynningu á niðurstöðum á deildarfundum hjá yngra og miðstigi og umræða um niðurstöðurnar fer þar fram þannig að hægt sé að gera enn betur á næsta ári.

4.1.3. Lestur

Á síðustu árum hefur verið unnið markvisst að því að efla lestur og lesskilning nemenda í Heiðarskóla.

Skólaárið 2007 – 2008 vann lestrarteymi skólans að því að greina hvað hægt væri að gera til að bæta lestrarfærni nemenda. Á vordögum 2008 skilaði teymið niðurstöðum af sinni vinnu og kom hugmyndum sínum og markmiðum á framfæri. Lestrarteymið lagði einnig fram ný viðmið í raddlestri. Haustið 2008 var fundað með öllum íslenskukennurum skólans og farið yfir aðgerðaráætlun með það að markmiði að efla lestrarfærni. Í aðgerðaráætluninni má m.a. sjá markmið, viðmið, mat og áætlun til úrbóta. Kennarar voru m.a. hvattir til að mæla oftar árangur nemenda með lestrarprófum og setja niðurstöður upp á hvetjandi hátt t.d. með súluritum.

Þá var ákveðið að framvegis skyldi lestrarprófa nemendur í 8. og 9. bekk að hausti og í kjölfar niðurstaðna á lestrarprófum í öllum árgöngum væri gerð aðgerðaráætlun fyrir þá nemendur sem væru ekki að ná tilsettum viðmiðum.

Á tíu ára skólagöngu nemenda eru gerðar ýmsar kannanir þar sem hægt er að skoða sérstaklega lestur, lesskilning, hlustun og bókmenntir. Skimun lestrarerfiðleika á sér stað allt frá 1. bekk og upp úr. Forkönnun eða mat á veikleikum og styrkleikum í lestrarferlinum á sér þó stað frá skólabyrjun þar sem sértækir erfiðleikar virðast koma fram í lestrarferlinu. Þá eru valin út ákveðin próf og matslistar til að kanna vandann og vinna út frá.

Við nýtum okkur það ytra mat sem unnið er eins og læsi í 2. bekk og samræmd könnunarpróf í 4., 7. og 10. bekk.

Skólaárið 2009-2010

Aðgerðaráætluninni hefur verið fylgt vel eftir og árangur hefur náðst. Kennarar og stjórnendur fylgjast mjög vel með stöðu nemenda og framförum og mikil umræða er um mikilvægi þess að nemendur okkar öðlist góða færni í lestri og lesskilningi.

Í áætlun fyrir skólaárið 2009 - 2010 var áfram lögð sérstök áhersla á að bæta lestrarfærni nemenda. Kennarar reyna með ýmsu móti að vekja áhuga nemenda á lestri og nýta fjölbreyttar aðferðir til að efla lestur og lesskilning, s.s. gagnvirkan lestur og hugarkort. Sérstaklega eru kennarar á elsta stigi áhugasamir með gerð hugarkorta og hefur það t.d. verið snar þáttur í stærðfræðikennslu. Það mátti vel sjá færni nemenda í gerð hugarkorta á þemadögum í febrúar s.l. þar sem nemendur í 9. og 10. bekk unnu með lönd í Evrópu og hugarkort voru gerð um tilleikin lönd.

Í janúar 2010 var fundað (alls tíu fundir) og farið yfir árangur nemenda í raddlestri á lestrarprófum í nóvember. Fundina sátu kennarar sem kenna íslensku, umsjónarkennarar í hverjum bekk, sérkennari og skólastjórnendur. Skoðað var hve margir hefðu náð ásættanlegum viðmiðum og til hvaða aðgerða væri rétt að grípa gagnvart þeim nemendum sem væru ekki að ná tilsettum viðmiðum. Farið var yfir aðgerðaráætlunina í hverjum árgangi og athugað hvort að henni sé fylgt vel eftir. Einnig var skoðað hvernig best væri að nýta stuðning inn í bekk, sérkennsla var athuguð þar sem þörf var á og farið var vel yfir það sem má gera betur og á hvaða atriðum þyrfti að skerpa.

1.bekkur

Sérkennari skólans lagði fyrir Tove Krogh skimunarpróf.

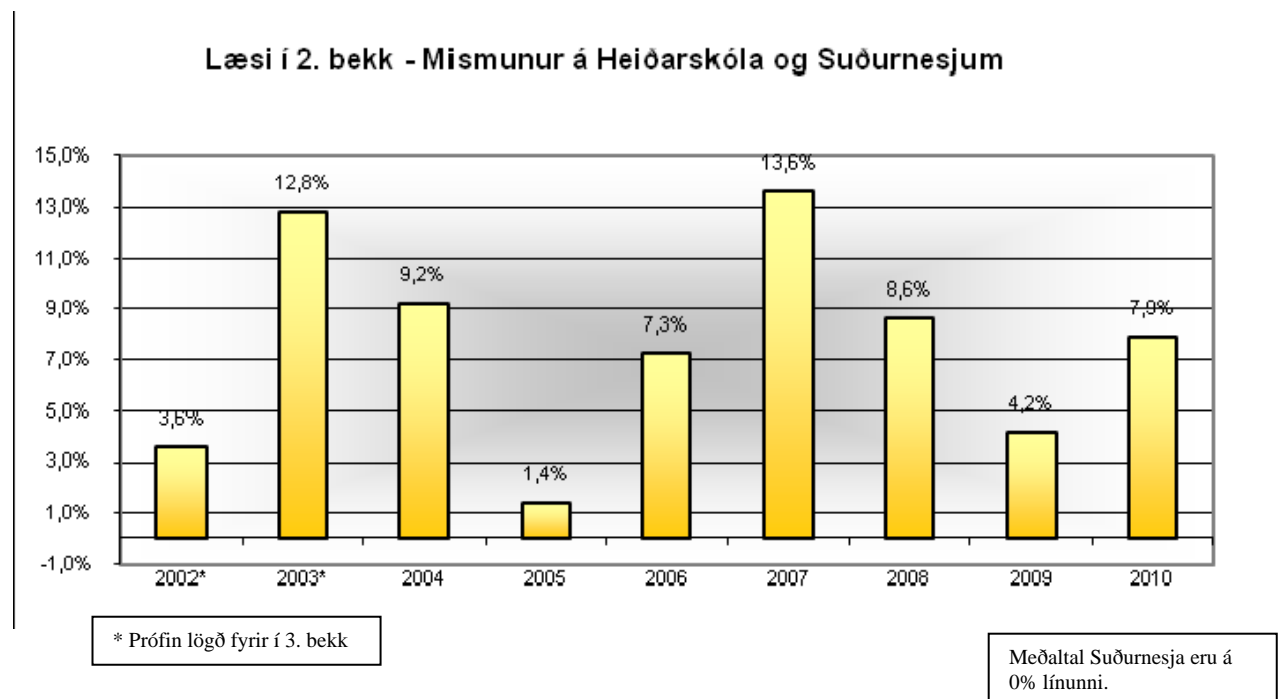
Tilgangur með fyrirlögn á Tove Krogh skimunarprófinu er að skima eftir fjölbreytilegum þroskaþáttum. Það kannar eftirtekt, úthald og sjálfstæð vinnubrögð nemenda, formskyn, skilning á talnagildum, teiknifærni, málskilning og fínhreyfileikni. Niðurstöður skimunarinnar eru notaðar við skipulag kennslu, hópaskiptingar og mat á sérkennsluþörf

2. bekkur

Að hausti í 2. bekk var gerð stafakönnun hjá þeim nemendum sem voru ekki komnir vel af stað í lestri í 1. bekk. Í kjölfar niðurstaðna var farið í sex vikna vinnulotu í nánu samstarfi við foreldra. Í verkefninu var unnið með stafina, forhljóð, miðjuhljóð og endahljóð og orðhlutagreiningu.

Læsi 2 er lagt fyrir nemendur í mars. Þegar niðurstöður úr læsi liggja fyrir fara kennarar mjög vel yfir niðurstöðurnar og gera áætlanir til úrbóta.

Árangur nemenda í skólanum hefur verið góður í samanburði við skóla í Reykjanesbæ en einnig í samanburði við skóla í Reykjavík (sjá greinargerð frá Fræðsluskrifstofu Reykjanesbæjar apríl 2010, fylgiskjal 2).

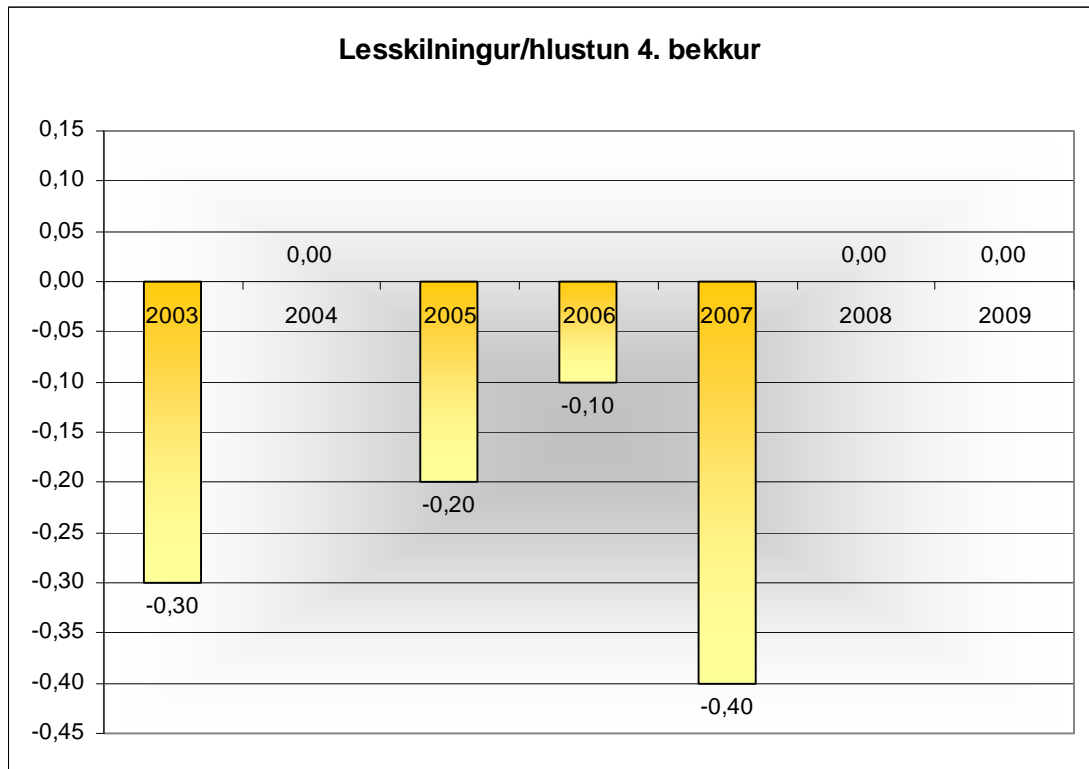


4. bekkur

Niðurstöður úr samræmdum könnunarprófum í íslensku (fylgiskjal 7).

	Landið	Heiðarskóli	Mismunur
Íslenska			
Stafsetning	4,7	5,6	0,9
Lestur	6,6	6,6	0,0
Ritun	4,7	4,9	0,2
Heildareinkunn	6	6,2	0,2

Frammistaða nemenda er góð, hún er yfir landsmeðaltali í öllum þáttum nema lestri en þar er hún í meðaltali.

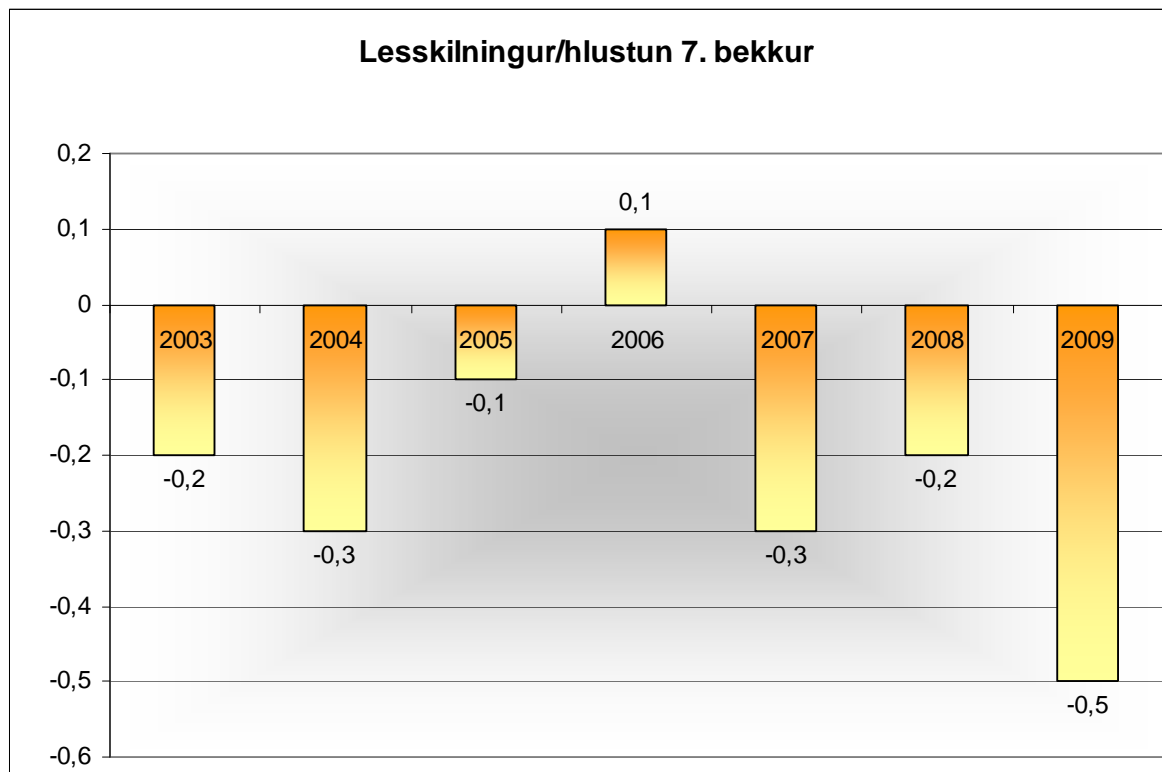


Umsjónarkennarar fara mjög vel yfir niðurstöður samræmdra prófa. Þeir greina hvaða þættir koma vel út og hverjir ekki. Þegar samantekt er lokið funda kennarar með umsjónarkennurum í 1. – 3. bekk og fara yfir niðurstöður sinnar greiningar og upplýsa samkennara um hvað er að koma vel út og hvaða þætti þarf að leggja meiri áherslu á hjá nemendum.

7. bekkur

Niðurstöður úr samræmdum könnunarprófum í íslensku (fylgiskjal 7)

	Landið	Heiðarskóli	Mismunur
Íslenska			
Stafsetning	6,6	7,2	0,6
Lesskilningur/hlustun	6,5	6	-0,5
Málnotkun/málfræði	5,9	5,7	-0,2
Ritun	6,2	6,3	0,1
Heildareinkunn	6,4	6,2	-0,2



Nemendur okkar eru ekki að ná góðum árangri í lesskilningi í 7. bekk og er það sá þáttur íslenskunnar sem kemur slakast út ár eftir ár. Á fundi í janúar (umsjónarkennarar sem jafnframt eru íslenskukennarar, sérkennari og skólastjórnendur) var farið yfir niðurstöðurnar og einnig niðurstöður úr raddlestrarprófum í nóvember og skoðaðar leiðir til úrbóta. Ákveðið var að vinna markvisst að því að bæta árangur nemenda og huga sérstaklega að þeim sem voru með slökustu útkomuna.

Þeir nemendur sem helst þurftu að bæta sig fóru í lestrarátaki hjá kennara sem er til aðstoðar í íslensku. Hafa þeir hitt þann kennara þrisvar í viku og unnið fjölbreytt verkefni tengd lestri. Nemendur voru lestrarprófaðir í lok mars og skoðaðar voru framfarir þeirra.

Skólastjórnendur, sérkennari fóru yfir niðurstöður prófanna með íslenskukennurum, farið var yfir framfarir í lestri og skoðað hvað væri búið að gera til að efla lesskilninginn og hvað væri framundan.

8. – 9. bekkur

Lestarviðmið í 8. – 10. bekk í raddlestri er 300 – 350 atkv. á mín

Í nóvember voru allir nemendur í 8. og 9. bekk prófaðir í raddlestri Nokkur undanfarin ár hefur sérkennari skólans lagt sama prófið fyrir, þannig að við höfum góðan samanburð á milli ára. Niðurstöður sýna okkur jákvæða þróun og að nemendur eru að bæta árangur sinn.

- Nóv. 2008 29% nemenda í 8. og 9. bekk lásu 300 atkv/mín eða meira
- Nóv. 2009 38% nemenda í 8. og 9. bekk lásu 300 atkv/mín eða meira

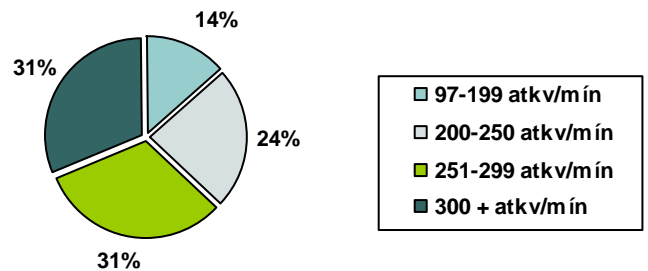
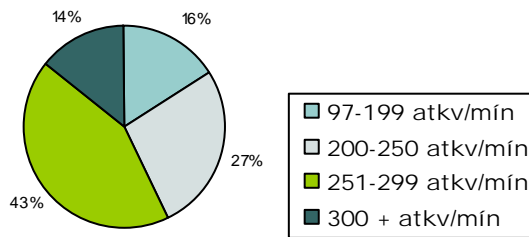
Niðurstöður úr þessum prófum eru kynntar á starfsmannafundi (fylgiskjal 3).

Nemendur í 8. bekk nóvember 2009

Nemendur í 8. bekk 2008

(ekki sömu nemendur)

Nemendur í 8. bekk nóv. 2009



Mun fleiri nemendur lesa meira en 300 atkv/mín í ár heldur en þeir gerðu í fyrra.

Á fundi í janúar (umsjónarkennarar sem jafnframt eru íslenskukennarar, sérkennari og skólastjórnendur) var farið yfir niðurstöður og skoðaðar leiðir til úrbóta fyrir þá nemendur sem ekki eru að ná viðmiðum. Ákveðið að taka stöðuna aftur eftir u.þ.b. 8 vikur. Kennarar höfðu lestrarátak sem stóð yfir í þrjár vikur. Nemendum var skipt í þrjá hópa og unnið var þrisvar í viku. Nemendur unnu verkefni sem miðuðu að því að efla les hraða og lesskilning.

GRP 14 próf

Sérkennari lagði GRP 14 próf fyrir nemendur í 9. bekk (fylgiskjal 4).

Þegar niðurstöður liggja fyrir er farið vel yfir þær með íslensku og umsjónarkennurum, og áætluð viðbrögð þar sem þörf er á.

Nemendur í 9. bekk

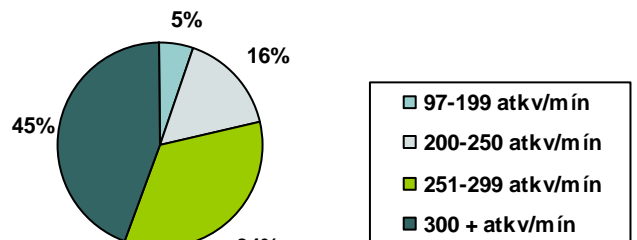
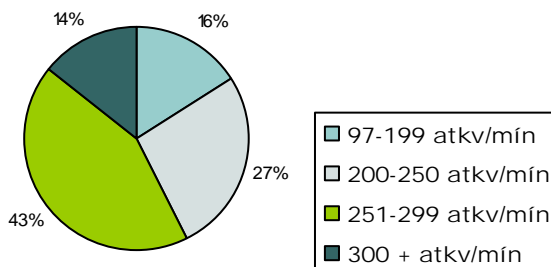
Sérkennari prófaði nemendur í raddlestri í nóvember. Nemendur í 9. bekk náðu góðum framförum í raddlestri á milli 8. og 9. bekkjar.

Í janúar var farið yfir niðurstöðurnar (sérkennari, umsjónarkennari, íslenskukennari, skólastjórnendur (sjá fylgiskjal 3)).

8. bekkur nóv. 2008

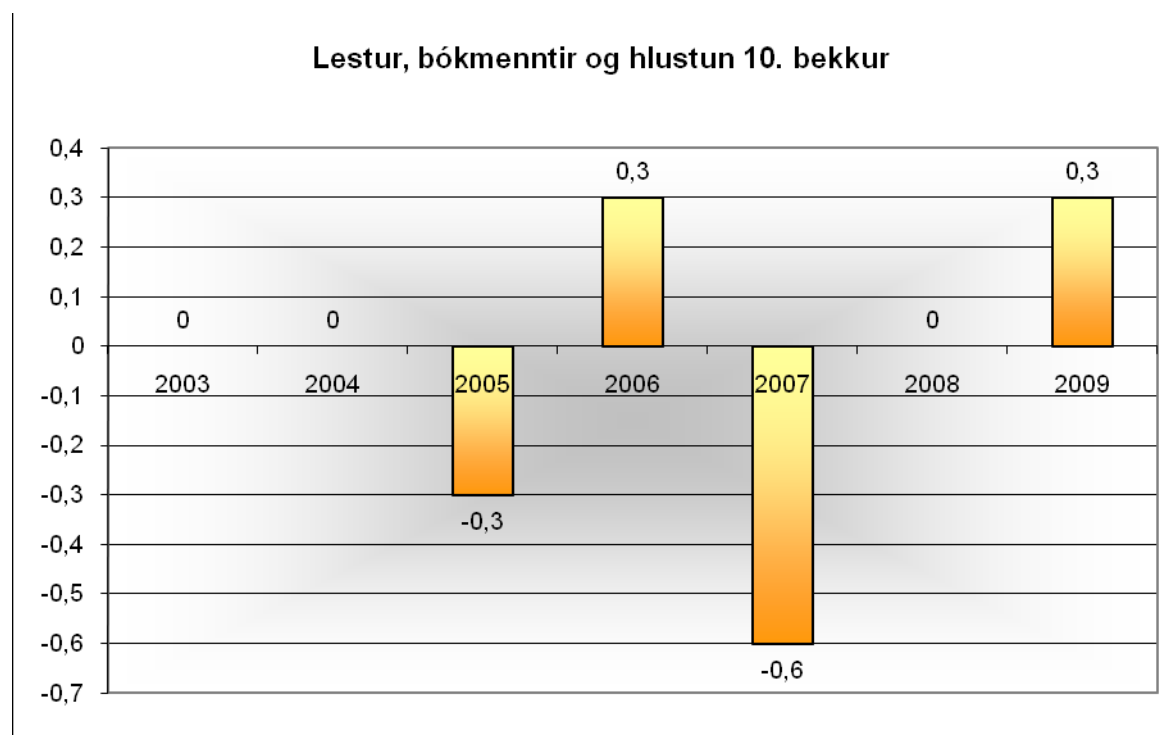
(sömu nemendur)

9. bekkur nóv. 2009



10. bekkur

Nemendur í 10. bekk náðu góðum árangri í lestri og bókmenntum á samræmdu könnunarprófi í september 2009 og voru þeir yfir landsmeðaltali.



Umbætur í lestri

Áfram verður unnið að því að bæta lestrarfærni nemenda. Stjórnendur funduðu á vordögum með öllum íslenskukennurum skólans, einn fundur var með kennurum á hverju stigi. Á fundunum var farið yfir það efni sem notað hefur verið til kennslu. Skoðað var hvort að rétt væri að færa til efni með það að markmiði að ná enn betri árangri í íslensku. Kennarar komu með tillögur að tilfærslum fyrir næsta vetur. Á fundunum var rætt um mikilvægi þess að bæta lestrarskilning nemenda.

1. – 4. bekkur

Vorið 2010 fékk skólinn styrk frá sprotasjóði Menntamálaráðuneytisins til að vinna að verkefninu Læsisbrú. Markmið verkefnisins er að mynda samfellu í námi barna frá leikskóla til grunnskóla. Sérstök áhersla verður lögð á að skima lestrarfærni nemenda strax í upphafi skólagöngu og áhersla lögð á að samfella sé í námi barnanna. Kennarar kynna sér starfsemi leikskólanna í nágrenninu og skoða þá sérstaklega lestrarkennsluna sem þar er hafin. Nemendum verður skipt í hópa og lestrarnámið verður miðað við getu hvers og eins. Deildarstjóri yngra stigs verður verkefnisstjóri. Kennarar eru jákvæðir gagnvart þessu verkefni og eru bundnar miklar vonir við það.

5. – 7. bekkur

Það er ljóst að vinna þarf að því að bæta lestrarfærni nemenda á miðstigi og leggja sérstaka áherslu á lesskilning.

Næsta vetur verða settir fastir fundartímar með íslenskukennurum og unnið verður markvissara að því að bæta þennan þátt íslenskunnar.

8.-10 bekkur

Á vorfundinum var rætt um lestrarfærni nemenda. Ákveðið var að breyta röðun á fornsögum sem nemendur vinna með á elsta stigi. Kennarar hafa ákveðið að beina nemendum að lestri bóka sem hafa að geyma samfelldan texta og beina þeim frá of léttum bókum s.s. teiknimyndasögum og „syrpum“. Ákveðið að beina nemendum að lestri bóka sem reyna meira á þá. Skoða þarf lesskilningsverkefni.

4.1.4. Viðhorf nemenda til námsmats

Skólastjóri og aðstoðarskólastjóri héldu fundi í janúar með nemendum í 8., 9. og 10. bekk. Fundað var með hverjum bekk fyrir sig eða alls 7 fundir.

Aðalumræðuefni fundanna var námsmat í Heiðarskóla, kostir og gallar. Markmiðið með fundunum var að heyra skoðanir nemenda á námsmati, hvers konar mat hugnaðist þeim best hvers konar mat þeir teldu að sýndi best stöðu þeirra o.s.frv. Fundirnir tókust mjög vel að mati stjórnenda, voru áhugaverðir og skemmtilegir. Umræður voru mjög góðar og nemendur tjáðu sig mikið. Nemendur sögðu aðspurðir að þeim hefðu þótt þessir fundir góðir og skemmtilegir.

Í máli nemenda kom fram að þeim finnst mjög mikilvægt að hafa námsmat fjölbreytt og að þeir væru ánægðir með að vinna þeirra væri metin til einkunna. Þeir eru einnig ánægðir með að kaflapróf eru algeng en matið byggist ekki bara á einu stóru prófi. Nemendum finnst gaman að hópverkefnum og verkefnum sem tengjast ekki „hefðbundinni borðavinnu“ s.s. vinna í hópum, búa til skjásýningar, veggspjöld og stuttmyndir. Þeir eru ánægðir með að geta séð í verkefnabókum úr hvaða þáttum einkunn er samsett.

Niðurstöður fundanna voru kynntar á starfsmannafundi og kennarar hvattir til að nýta sér þær.

4.2. Starfsmannakannanir

4.2.1. Viðhorf til námsmats

Lögð var fyrir kennara könnun um námsmat. Könnunin var rafræn, unnin í Outcome. Spurningarnar voru unnar af sjálfsmatsteymi skólans.

Tilgangurinn var að greina hvers konar námsmat kennarar væru aðallega að nota. Til að allir legðu sömu merkingu í hugtök voru útbúnar skilgreiningar á aðferðunum sem spurt var um. (fylgiskjal 10).

Könnunin var þrískipt. 1) umsjónarkennarar í 1. – 4. bekk, 2) umsjónarkennarar í 5. – 7. bekk og 3) kennarar sem kenna í 8. – 10. bekk og var sú könnun greinandi milli námsgreina.

Hér er aðeins stiklað á stóru en að öðru leyti vísað í fylgiskjal 6.

Niðurstöður könnunarinnar leiddu í ljós að í 1. – 4. bekk byggist mat að mestu leyti á skriflegum prófum og rituðum verkefnum.

Í 5. – 7. bekk eru hefðbundin skrifleg verkefni helst notuð til að meta námsárangur. Lítið er um að metin séu veggspjöld, munnlegar kynningar eða leikræn tjáning.

Á elsta stiginu eða í 8. – 10. bekk er meiri fjölbreytni í námsmati en þó kom í ljós að mat byggist mest á hefðbundnum skriflegum prófum og rituðum verkefnum. Lítið er um munnleg próf, sjálfsmat eða jafningjamat og kennarar eru lítið að meta skjásýningar eða stuttmyndir.

Farið var yfir heildarniðurstöðurnar í 1. – 4. bekk og 5.-7. bekk á kennarafundi en þar sem

um greinabundnar kannanir var að ræða á elsta stigi var farið yfir kannanirnar með viðkomandi kennurum.

Kom fram mikill vilji hjá kennurum fyrir því að efla fjölbreytni í námsmatinu. Við vinnu á bekkjarnámskrám í haust verður aftur bent á þessar niðurstöður og jafnframt bent á að fram hefur komið hjá nemendum að þeim finnst áhugavert og hvetjandi þegar námsmat er fjölbreytt og nefndu í því sambandi skjásýningar og stuttmyndagerð. (sjá viðhorf nemenda í fylgiskjali 11).

4.2.2. Rannsókn á starfsháttum í grunnskólum

Menntasvið HÍ lagði fyrir tvær kannanir í rannsóknarverkefninu um starfshætti í grunnskólum 2009-2011. (sjá fylgiskjal 8).

Farið var yfir niðurstöðurnar á starfsmannafundum.

Hér verða nokkur atriði tengd námsmati, kennsluáferðum og viðhorfi starfsfólks tekin út en að öðru leyti vísað í fylgiskjölin.

Námsmat.

Í annarri könnuninni var spurt um námsmatið í skólanum. Niðurstöður úr þeirri könnun koma heim og saman við þá könnun sem sjálfsmatsteymið lagði fyrir kennara fyrr á árinu. Í könnuninni kom m.a. fram að kennarar eru helst að nýta sér skrifleg lokapróf og kafla- eða hlutapróf. Kennarar nota sjaldan eða aldrei munnleg próf, sjálfsmat nemenda eða jafningjamat. Lítið er um samvinnupróf og kennarar nota ekki mikið heimapróf. Kennarar voru jafnframt spurðir hvort að þeir hefðu áhuga á að nota slíkar aðferðir meira og kemur þá fram að kennarar hafa áhuga á að nýta sumar þessar aðferðir meira.

Kynna þarf þessar niðurstöður frekar í haust. Ræða þarf, með tilliti til þess sem stendur í námskránni okkar, hvort að námsmatið sé nógu fjölbreytt og skoða þarf sérstaklega leiðsagnagildið.

Kennsluáferðir

Í könnuninni kom fram að kennarar vilja vera meira með útikennslu og vettvangsferðir. Þeir vilja einnig vera meira með þemaverkefni í litlum hópum, umræður í hópum og námsleiki og spil svo eitthvað sé nefnt. Einnig kemur fram að þeir vilja draga úr beinni kennslu (fyrirlestur). Það er ljóst að viðhorf kennara fer mjög vel saman við óskir nemenda sem fram komu á fundi stjórnenda með þeim, nemendum finnst gaman að vinna í hópum og finnst ánægjulegt þegar hefðbundið skólastarf er brotið upp.

Í haust verður farið nánar yfir þessar niðurstöður og kennsluáætlanir unnar í samræmi við þær. Áfram verður unnið á elsta stigi að verkefninu áhugasamir nemendur- árangursríkara skólastarf, en sú vinna miðar m.a. að því að efla fjölbreytni í kennsluháttum. Einnig verður hafin vinna við að efla útikennslu og verkefnisstjóri fengin til að sinna því. Skólinn fékk til afnota svæði rétt hjá skólanum “gryfjuna” og verður hún nýtt til útikennslu. Fékk skólinn styrk frá Manngildissjóði til að hefja þá vinnu.

Viðhorf starfsfólks til áhrifa

Í könnun Menntavísindasviðs um starfshætti í grunnskólum vorið 2010 kemur fram að einungis 65% starfsmanna eru frekar sammála eða sammála fullyrðingunni: „í skólanum

sem ég starfa í tel ég mig eiga hlutdeild í ákvöðunum um skólastarfið“ (meðaltal þátttökuskólanna er 68.4%). (Fylgiskjal 8).

Í könnun vorið 2009 sem gerð var meðal starfsmanna svara 68% starfsmanna að þeir væru mjög ánægðir eða ánægðir með möguleika til að hafa áhrif á skipulag skólastarfsins. Þegar spurt var: „að hvaða miklu leyti færð þú að koma að ákvarðanatöku og stefnumótun innan skólans“ eru 63% starfsmanna sem svara að mjög miklu leyti eða miklu leyti og 73% starfsmanna segjast taka að mjög miklu leyti eða miklu leyti þátt í mótun skólanámskrár. Þar sem of fáum starfsmönnum fannst þeir vera að taka þátt í mótun skólanámskrár var endurskoðun á námskránni haustið 2009 í höndum starfsfólksins. Öllum starfsmönnum var skipt í hópa og endurskoðaði hver hópur einn hluta námskrárinnar. Það virðist samt vera að þó að starfsmenn sjái um endurskoðun á skólanámskrá og geti því haft bein áhrif á það sem þar stendur eru margir sem upplifa að þeir hafi ekki möguleika til að hafa áhrif á skipulagið.

Vorið 2009 var öllu starfsfólki skólans skipt í hópa og rætt var um áhrif starfsfólks á stefnumótun og skipulag (sjá sjálfsmatsskýrslu 2008-2009, fylgiskjal 10). Niðurstöður þeirra umræðna leiddu í ljós að starfsfólk er almennt ánægt með aðkomu sína að skipulaginu og segist einnig vera sátt við þátttöku sína í stefnumótun innan skólans. Þarna gætir því misræmis en það er ljóst að skoða þarf mjög vel með starfsfólkinu með hvaða hætti það getur komið frekar að ákvarðanatöku og skipulagi innan skólans.

Viðhorf starfsfólks til skólans

Í starfsmannasamtölum skólastjóra og aðstoðarskólastjóra við starfsmenn kom fram mikil ánægja starfsfólks með skólann, starfsmenn upplifa hann sem góðan vinnustað.

Í rannsókn Menntavísindasviðs kemur fram að 100% kennara segjast vera algjörlega sammála, mjög sammála eða frekar sammála fullyrðingunni „í skólanum sem ég starfa í... er góður starfsandi“.

Árið 2006 var sett inn í stefnu skólans það markmið að ***Heiðarskóli sé í röð fremstu skóla á landinu***. Þetta markmið hefur verið ofarlega í huga starfsmanna og það gjarnan rætt. Í starfsmannasamtölum kom fram að starfsfólki finnst að metnaður ríki í skólastarfinu og mikill vilji er til að viðhalda góðum árangri og bæta hann enn frekar.

Eins og fram hefur komið í þessari samantekt voru nemendur í Heiðarskóla að ná góðum árangri á samræmdum könnunarprófum. Þeir náðu einnig góðum árangri á öðrum sviðum t.d. náðu þeir öðru sæti í Skólahreysti í vetur.

Í skólalok unnu starfsmenn í nokkrum hópum og ræddu spurningarnar: Hvers vegna eru nemendur í Heiðarskóla að ná góðum námsárangri? og Hvað eigum við að gera til að viðhalda góðum árangri? (fylgiskjal 12).

Í svörum starfsmanna kemur m.a. fram að þeir telja m.a. ástæðu fyrir góðum námsárangri að í skólanum ríki metnaður og starfsfólk þar vinni faglega. Þeir telja mikilvægt að halda góðu samstarfi við heimilin og hafa fjölbreytta kennsluhætti.

4.3. Foreldrakannanir

4.3.1. Viðhorf foreldra til námsmats

5. mars 2010 boðuðu stjórnendur foreldra í morgunkaffi og spjall um skólastarfið.

Á fundinum var m.a. rætt um námsmat. Þeir foreldrar sem tjáðu sig sögðust vera ánægðir með námsmatið, m.a. með upplýsingarnar sem birtast í verkefnabókum á Mentor. Foreldrar

eru almennt ánægðir með heimapróf og telja að nemendur læri mikið á þeim og þau dragi jafnframt úr prófkvíða. Vilja gjarnan að þau séu einnig notuð. Nokkrir foreldrar sögðu að draga ætti úr prófum í desembermánuði.

4.3.2. Viðhorf foreldra til heimanáms barna sinna

Nemandi við Menntavísindasvið Háskóla Íslands lagði fyrir foreldra spurningar þar sem kannað var viðhorf þeirra til heimanáms nemenda. Könnun náði aðeins til 32 foreldra, svo úrtakið er frekar lítið (fylgiskjal 9).

Í niðurstöðunum kemur fram að meiri hluti foreldra, eða 77%, finnst heimanámið hæfilegt, mjög lítið eða lítið en um fjórðungi foreldra finnst það mikið eða of mikið. Yfir 90% foreldra finnst heimanám mikilvægt eða mjög mikilvægt.

Ekki var marktækur munur á getu foreldra til þess að aðstoða börn sín eftir menntun foreldra.

Fylgiskjöl með sjálfsmatsskýrslu 2009-2010

Fylgiskjal 1	Matsáætlun
Fylgiskjal 2	Læsi 2
Fylgiskjal 3	Raddlestrarpróf í 8. og 9. bekk
Fylgiskjal 4	Niðurstöður úr Grp 14
Fylgiskjal 5	Niðurstöður úr eineltiskönnun 2009
Fylgiskjal 6	Námsmatsaðferðir kennara
Fylgiskjal 7	Samræmd próf í 4., 7. og 10. bekk
Fylgiskjal 8	Starfshættir í grunnskólum
Fylgiskjal 9	Viðhorf foreldra til heimanáms
Fylgiskjal 10	Skilgreiningar á námsmatshugtökum
Fylgiskjal 11	Niðurstöður nemendakönnunar um námsmat
Fylgiskjal 12	Viðhorf starfsfólks til skólastarfsins